

คู่มือการปฏิบัติงาน

การคัดเลือกนักวิจัยดีเด่น มหาวิทยาลัยราชภัฏพระนคร

ของสถาบันวิจัยและพัฒนา

จัดทำโดย

นางสาวทัศนีย์ ปิ่นทอง

ตำแหน่ง เจ้าหน้าที่บริหารงานทั่วไปปฏิบัติการ

คำนำ

คู่มือการปฏิบัติงานการคัดเลือกรางวัลนักวิจัยดีเด่น มหาวิทยาลัยราชภัฏพระนคร ของสถาบันวิจัยและพัฒนาฉบับนี้ ผู้เขียนได้รวบรวมมาจากประสบการณ์ในการทำงาน โดยมีรายละเอียดเกี่ยวกับกระบวนการและขั้นตอนการปฏิบัติงานเพื่อให้การดำเนินการมีความชัดเจน และเพื่ออำนวยความสะดวกให้แก่ผู้ปฏิบัติงานคนอื่นสามารถปฏิบัติงานแทนได้ และปฏิบัติงานให้เป็นไปในทิศทางเดียวกัน ผู้เขียนหวังเป็นอย่างยิ่งว่า คู่มือการปฏิบัติงานเล่มนี้จะเป็นประโยชน์ต่อผู้ปฏิบัติงานในการ ปฏิบัติงานด้านพิจารณารางวัลนักวิจัยดีเด่นมหาวิทยาลัยราชภัฏพระนคร สามารถนำไปใช้ประโยชน์หรือเป็นแนวทางการปฏิบัติงานได้อย่างมีประสิทธิภาพต่อไป

นางสาวทัศนีย์ ปิ่นทอง
เจ้าหน้าที่บริหารงานทั่วไปปฏิบัติการ
พฤศจิกายน ๒๕๖๔

สารบัญ

	หน้า
คำนำ	ก
บทที่ ๑ บทนำ	๑
ความเป็นมาและความสำคัญ	๑
วัตถุประสงค์	๑
ประโยชน์ที่คาดว่าจะได้รับ	๑
ขอบเขตของคู่มือ	๒
คำจำกัดความเบื้องต้น	๒
บทที่ ๒ โครงสร้างและหน้าที่ความรับผิดชอบ	๓
โครงสร้างการบริหารงาน	๓
บทบาทหน้าที่ความรับผิดชอบ	๗
บทที่ ๓ หลักเกณฑ์วิธีการปฏิบัติงาน	๑๐
ระบบการประกันคุณภาพการศึกษาภายใน ของมหาวิทยาลัยราชภัฏ พ.ศ. ๒๕๖๒	๑๐
ข้อบังคับมหาวิทยาลัยราชภัฏพระนคร ว่าด้วยกองทุนวิจัย พ.ศ. ๒๕๖๒	๑๒
ระเบียบคณะกรรมการบริหารกองทุนวิจัย ว่าด้วยหลักเกณฑ์ในการสนับสนุน	๑๓
การทำและเผยแพร่งานวิจัยและงานสร้างสรรค์ พ.ศ. ๒๕๖๔	
มติคณะกรรมการบริหารกองทุนวิจัย	๑๔
สิ่งที่ควรคำนึงถึงในการปฏิบัติงาน	๑๖
บทที่ ๔ เทคนิคในการปฏิบัติงาน	๑๗
เทคนิคในการดำเนินการพิจารณารางวัลนักวิจัยดีเด่น	๑๗
รายละเอียดการดำเนินการพิจารณารางวัลนักวิจัยดีเด่น	๑๙
บทที่ ๕ ปัญหาอุปสรรคและแนวทางการแก้ไขปัญหา	๒๑
ปัญหาและอุปสรรคในการปฏิบัติงาน	๒๑
แนวทางการปฏิบัติ	๒๑
ข้อเสนอแนะเพื่อการปรับปรุงและพัฒนางาน	๒๑
บรรณานุกรม	๒๒
ภาคผนวก	๒๓
- แบบเสนอประวัติและผลงาน	
- แบบประเมินตนเองเพื่อประกอบการพิจารณารับรางวัลนักวิจัยดีเด่น	

บทที่ ๑

บทนำ

ความเป็นมาและความสำคัญ

มหาวิทยาลัยราชภัฏพระนครมีนโยบายส่งเสริมและสนับสนุนในการพัฒนาบุคลากรของมหาวิทยาลัย โดยการสร้างบรรยากาศในการทำงานวิจัย และเพื่อเป็นการยกย่องและเชิดชูเกียรติบุคลากรทางการวิจัยของมหาวิทยาลัยที่ได้มุ่งมั่นผลิตผลงานทางวิชาการและงานวิจัยออกสู่สาธารณชนอย่างต่อเนื่อง ตลอดจนเป็นขวัญและกำลังใจในการสร้างสรรค์ผลงานวิจัยที่มีคุณภาพมากยิ่งขึ้น รวมทั้งเกณฑ์การประกันคุณภาพการศึกษาภายใน ระดับสถาบัน องค์ประกอบที่ ๒ การวิจัย ในข้อ ๔ ตัวบ่งชี้ที่ ๒.๑ ได้กำหนดให้มหาวิทยาลัยจัดให้มีการพัฒนาสมรรถนะอาจารย์และนักวิจัย มีการสร้างขวัญและกำลังใจตลอดจนยกย่องอาจารย์และนักวิจัยที่มีผลงานวิจัยและสร้างสรรค์ดีเด่น และมหาวิทยาลัยได้มอบหมายให้สถาบันวิจัยและพัฒนาดำเนินการคัดเลือกนักวิจัยดีเด่น มหาวิทยาลัยราชภัฏพระนคร ซึ่งมีการมอบรางวัลในวันที่ ๑๒ ตุลาคมของทุกปีในงานวันสถาปนามหาวิทยาลัย

เนื่องจากในการดำเนินการคัดเลือกนักวิจัยดีเด่นนั้นมีรายละเอียดและขั้นตอนการปฏิบัติงานมีความยุ่งยากและซับซ้อนและมีกระบวนการที่เกี่ยวข้องกับหน่วยงานระดับคณะ ดังนั้นเพื่อให้เกิดความเข้าใจตรงกัน และลดข้อผิดพลาดที่อาจเกิดขึ้น การมีคู่มือการปฏิบัติงานจะเป็นส่วนหนึ่งในการลดปัญหาอุปสรรคต่าง ๆ ในการทำงาน ทำให้การปฏิบัติงานมีระบบและเสร็จทันตามเวลาที่มหาวิทยาลัยกำหนด รวมทั้งเสริมสร้างความมั่นใจในการทำงานและสามารถเริ่มต้นการทำงานได้อย่างถูกต้อง หากมีกรณีที่มีการโยกย้ายหรือสับเปลี่ยนหน้าที่การปฏิบัติงานของบุคลากร

จากเหตุผลดังกล่าวผู้เขียนจึงได้จัดทำคู่มือการปฏิบัติงาน เรื่อง “การคัดเลือกนักวิจัยดีเด่น” ซึ่งได้รวบรวมขั้นตอนและวิธีการปฏิบัติงานที่เป็นไปตามข้อบังคับ ระเบียบ และมติคณะกรรมการที่เกี่ยวข้อง เพื่อเป็นประโยชน์ต่อหน่วยงานและเป็นแนวทางในการปฏิบัติงานร่วมกันต่อไป

วัตถุประสงค์

๑. เพื่อให้ผู้ปฏิบัติงานสามารถปฏิบัติงานแทนกันได้
๒. เพื่อลดความผิดพลาดในการทำงาน
๓. เพื่อให้การปฏิบัติงานเป็นมาตรฐานแนวทางเดียวกัน

ประโยชน์ที่คาดว่าจะได้รับ

๑. ผู้ปฏิบัติงานสามารถปฏิบัติงานแทนกันได้
๒. ลดความผิดพลาดในการทำงาน
๓. การปฏิบัติงานเป็นมาตรฐานแนวทางเดียวกัน

ขอบเขตของคู่มือ

คู่มือการปฏิบัติงานการคัดเลือกนักวิจัยดีเด่นฉบับนี้ มีเนื้อหาสาระด้านวิธีการ ขั้นตอน กระบวนการดำเนินงานการคัดเลือกนักวิจัยดีเด่นของมหาวิทยาลัยราชภัฏพระนคร

คำจำกัดความเบื้องต้น

“คณะกรรมการบริหารกองทุนวิจัย” หมายถึง คณะกรรมการที่มหาวิทยาลัยราชภัฏพระนคร แต่งตั้งขึ้นตามข้อ ๑๐ แห่งข้อบังคับมหาวิทยาลัยราชภัฏพระนคร ว่าด้วยกองทุนวิจัย พ.ศ. ๒๕๖๒

“บุคลากร” หมายถึง ข้าราชการพลเรือนในสถาบันอุดมศึกษา ลูกจ้างประจำ พนักงานราชการ พนักงานมหาวิทยาลัยตามข้อบังคับมหาวิทยาลัยราชภัฏพระนคร ว่าด้วยพนักงานมหาวิทยาลัย พ.ศ. ๒๕๕๑

บทที่ ๒ โครงสร้างและหน้าที่ความรับผิดชอบ

โครงสร้างการบริหารงาน

สถาบันวิจัยและพัฒนา มหาวิทยาลัยราชภัฏพระนคร ตั้งอยู่ที่ชั้น ๖ อาคารเรียนและอำนวยการ เป็นส่วนราชการหนึ่งของมหาวิทยาลัยราชภัฏพระนครที่พัฒนามาจาก “ศูนย์วิจัยและบริการทางการศึกษา” ซึ่งตั้งขึ้นเป็นหน่วยงานหนึ่งตามภารกิจหน้าที่ของวิทยาลัยครูพระนคร เพื่อทำหน้าที่ส่งเสริมและสนับสนุน งานวิจัยและบริการทางการศึกษา รวมทั้งประสานงานรับนักศึกษาภาคพิเศษเรียกว่า “โครงการฝึกอบรมครู ประจำการ” (อ.คป.) และได้พัฒนาเป็น “โครงการศึกษาสำหรับบุคลากรประจำการ” (กศ.บป.) ต่อมาในปี พ.ศ. ๒๕๓๘ วิทยาลัยครูได้ยกฐานะเป็น “สถาบันราชภัฏ” และศูนย์วิจัยและบริการทางการศึกษาได้ยกฐานะ เป็น “สำนักวิจัย” ตามประกาศกระทรวงศึกษาธิการ เรื่อง การแบ่งส่วนราชการในสถาบันราชภัฏพระนคร และต่อมาเมื่อวันที่ ๑๕ มิถุนายน พ.ศ. ๒๕๔๗ สถาบันราชภัฏพระนครได้ยกฐานะเป็นมหาวิทยาลัยราชภัฏ พระนครตามพระราชบัญญัติมหาวิทยาลัยราชภัฏ พ.ศ. ๒๕๔๗ และสำนักวิจัยได้ยกฐานะเป็น “สถาบันวิจัย และพัฒนา” ในปัจจุบัน

สถาบันวิจัยและพัฒนาเป็นหน่วยงานระดับสำนัก มีผู้อำนวยการเป็นผู้มีอำนาจหน้าที่ความ รับผิดชอบในการกำกับดูแลการดำเนินงานของสถาบัน มีภารกิจหลักในด้านการพัฒนายุทธศาสตร์และแผนกล ยุทธด้านงานวิจัยของมหาวิทยาลัย ส่งเสริม สนับสนุน และพัฒนาบุคลากรของมหาวิทยาลัยให้สามารถ สร้างสรรค์งานวิจัยและสิ่งประดิษฐ์ได้อย่างมีประสิทธิภาพ พัฒนาระบบและกลไกดำเนินการเผยแพร่งานวิจัย การจดสิทธิบัตร นอกจากนี้ยังมีภารกิจสำคัญคือการจัดหาแหล่งเงินทุนและการบริหารกองทุนวิจัยของ มหาวิทยาลัย สถาบันวิจัยและพัฒนามีภารกิจตามโครงสร้างกรอบอัตรากำลังข้าราชการพลเรือนใน สถาบันอุดมศึกษา ประจำปีงบประมาณ พ.ศ. ๒๕๔๙ - ๒๕๕๒ ดังนี้

๑. ดำเนินการเกี่ยวกับงานธุรการ งานสารบรรณ งานบริหารทั่วไป งานการเงินและบัญชี การพัสดุ การงบประมาณและงานเลขานุการของสถาบันวิจัยและพัฒนา
๒. วิจัยตามความต้องการของมหาวิทยาลัย ชุมชน และท้องถิ่นที่มหาวิทยาลัยรับผิดชอบ
๓. ดำเนินการตามมติคณะรัฐมนตรีและนโยบายของรัฐบาลที่เกี่ยวข้องกับงานวิจัย
๔. ประสาน ส่งเสริม และสนับสนุนให้บุคลากรของมหาวิทยาลัยมีความรู้ความเข้าใจ เกี่ยวกับงานวิจัยเพื่อให้สนใจทำงานวิจัยมากขึ้น
๕. สร้างคน สร้างงานวิจัยให้ทันกับความต้องการของโลกปัจจุบัน
๖. แสวงหาแหล่งเงินทุนเพื่องานวิจัยของคณาจารย์ นักศึกษา และบุคลากรของ มหาวิทยาลัยที่สนใจจัดทำงานวิจัย
๗. ให้บริการวิชาการเกี่ยวกับงานวิจัยแก่สังคม ชุมชน และท้องถิ่น
๘. ประสานความร่วมมือกับหน่วยงานอื่นในการสร้างคน สร้างงานวิจัยพัฒนารูปแบบ งานวิจัยให้เป็นธรรมมากขึ้น และสอดคล้องกับนโยบายของมหาวิทยาลัยและรัฐบาลเพื่อประโยชน์สูงสุดต่อ มหาวิทยาลัย สังคม ชุมชนท้องถิ่นและประเทศชาติ
๙. ส่งเสริม สนับสนุนในการเผยแพร่ประชาสัมพันธ์ข่าวสารที่เกี่ยวกับงานวิจัย
๑๐. ติดตามประเมินผลงานวิจัยของมหาวิทยาลัย
๑๑. ดำเนินการเกี่ยวกับงานประกันคุณภาพของสถาบันวิจัยและพัฒนา
๑๒. จัดทำฐานข้อมูลสารสนเทศ ปรับปรุง และพัฒนาฐานข้อมูลสารสนเทศของสถาบันวิจัย และพัฒนาให้ทันสมัยเสมอ เพื่อการปฏิบัติงานและการบริการของสถาบันวิจัยและพัฒนา

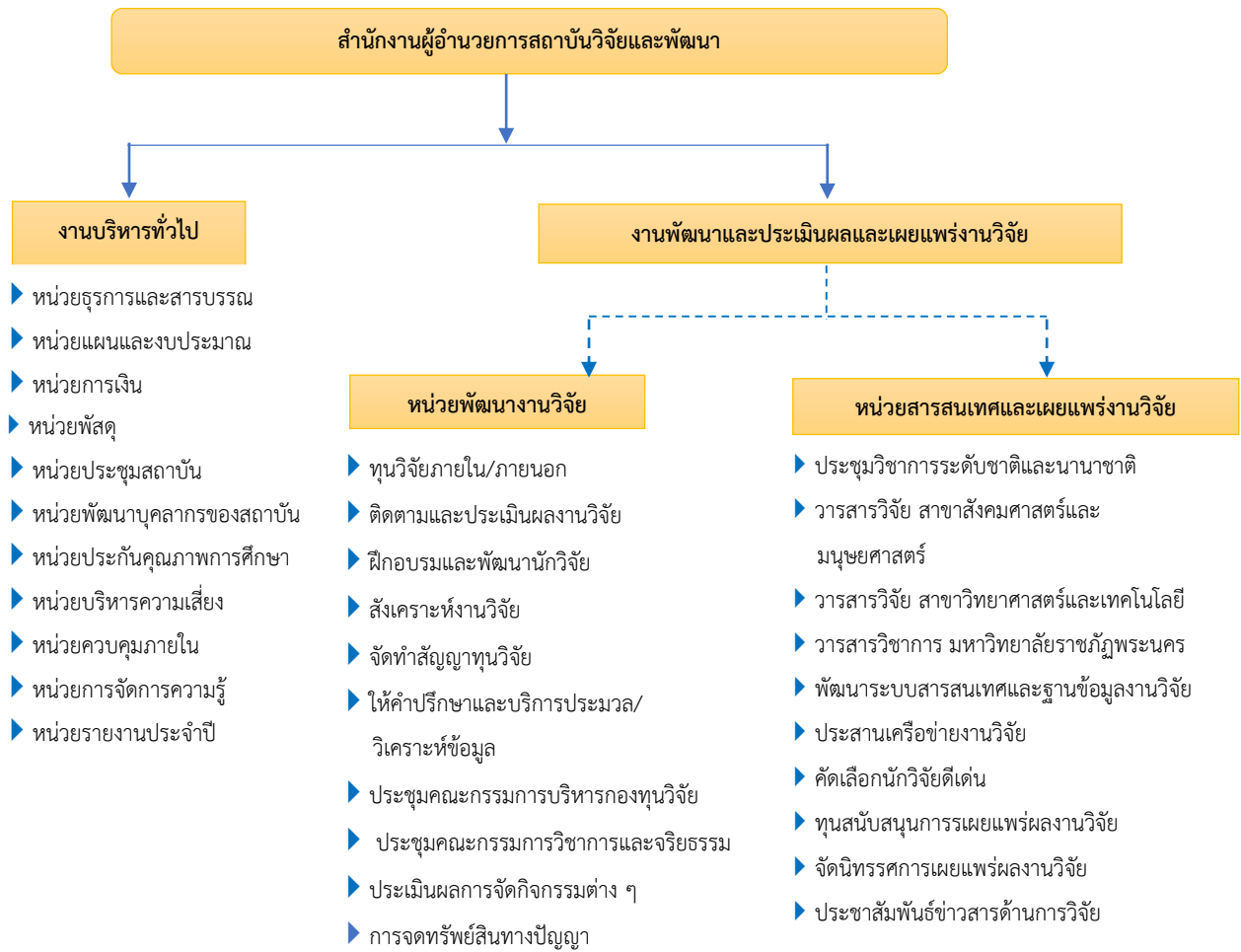
๑๓. ประสานและดำเนินงานเกี่ยวกับการบริหารจัดการกองทุนวิจัยของมหาวิทยาลัย
 ๑๔. ดำเนินงานเกี่ยวกับการสังเคราะห์งานวิจัยและประสานดำเนินงานเครือข่ายการวิจัย
 ๑๕. ดำเนินการศึกษา ป้องกันและจัดการความเสี่ยงที่จะเกิดขึ้นจากการบริหารและปฏิบัติงานทุกภารกิจ
 ๑๖. ปฏิบัติงานอื่นตามที่ได้รับมอบหมาย

สถาบันวิจัยและพัฒนา ได้มีการแบ่งส่วนราชการในสำนักงานผู้อำนวยการตามประกาศมหาวิทยาลัยราชภัฏพระนคร เรื่อง การแบ่งส่วนราชการระดับงานในมหาวิทยาลัยราชภัฏพระนคร พ.ศ. ๒๕๕๑ ออกเป็น ๒ งาน ได้แก่ งานบริหารทั่วไป และงานพัฒนาและประเมินผลและเผยแพร่งานวิจัย โดยแต่ละงานมีหน้าที่รับผิดชอบดังนี้

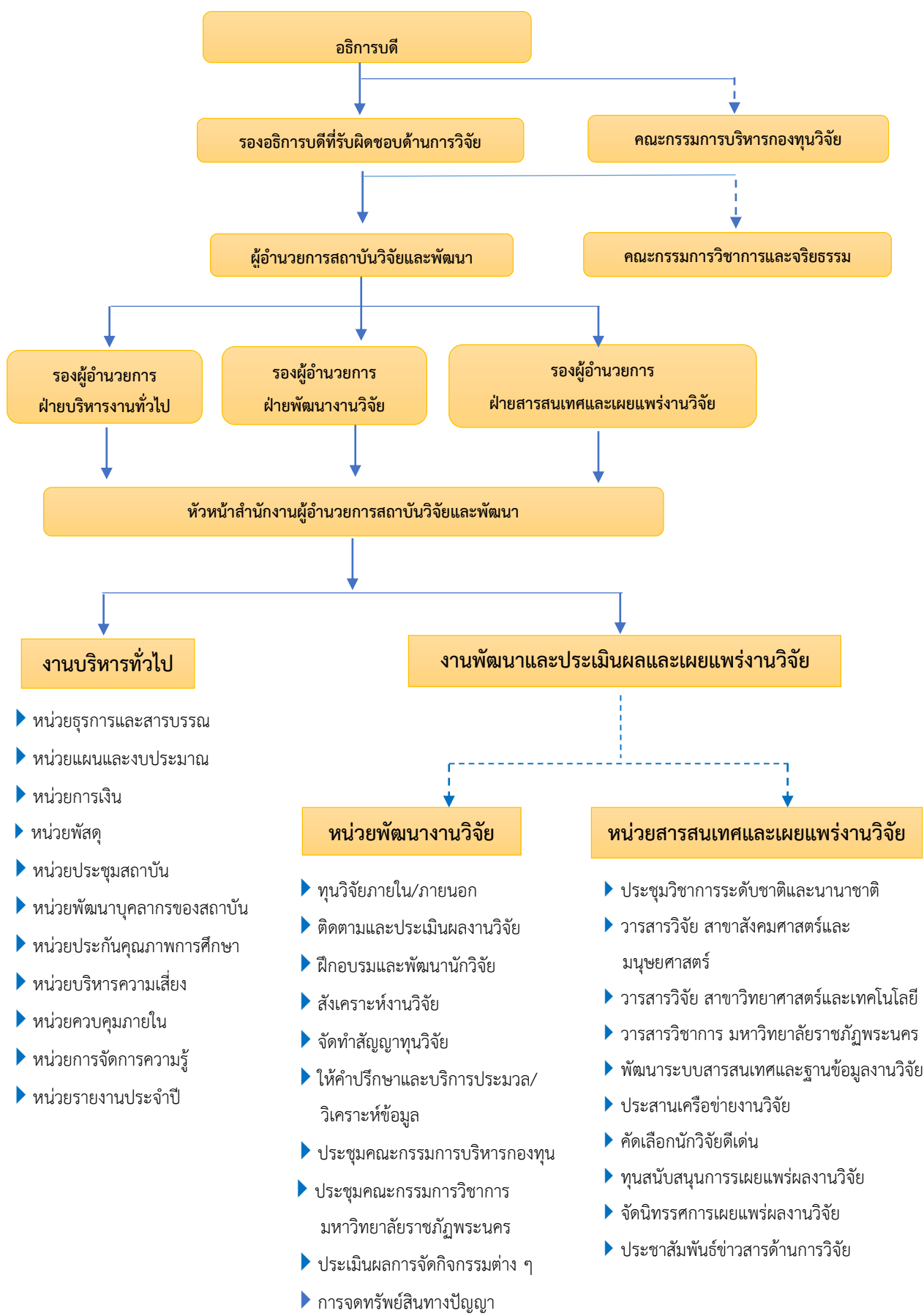
๑. งานบริหารทั่วไป มีหน้าที่รับผิดชอบเกี่ยวกับงานธุรการ งานสารบรรณ งานเลขานุการ งานประชุมสำนักงาน จัดทำแผนปฏิบัติการ แผนพัฒนาสถาบันวิจัยและพัฒนา จัดทำรายงานประจำปี จัดทำคำขอตั้งงบประมาณ งานการเงิน งานบัญชี งานพัสดุ งานประกันคุณภาพ งานการประเมินและติดตามผลการควบคุมภายใน และงานป้องกันและจัดการความเสี่ยงจากการบริหารและปฏิบัติงานทุกภารกิจ

๒. งานพัฒนาและวิจัยประเมินผลและเผยแพร่งานวิจัย มีหน้าที่รับผิดชอบเกี่ยวกับการจัดทำแผนยุทธศาสตร์และแผนปฏิบัติงานวิจัยของสถาบันวิจัยและมหาวิทยาลัย แสวงหาแหล่งเงินทุนเพื่อเป็นงบประมาณในการสนับสนุนการทำวิจัย ส่งเสริม สนับสนุน และพัฒนาให้บุคลากรในมหาวิทยาลัยทำงานวิจัย ประสานงานการทำวิจัยตามนโยบายและตามความต้องการของชุมชนท้องถิ่น จัดทำฐานข้อมูลสารสนเทศเกี่ยวกับงานวิจัยให้ทันสมัย ให้บริการข้อมูลงานวิจัย สังเคราะห์งานวิจัย ประสานการดำเนินงานเครือข่ายการวิจัย ดำเนินการจัดสรรทุนวิจัย ติดตาม ประเมินผลและเผยแพร่งานวิจัย และจัดทำวารสารวิจัยเพื่อเผยแพร่ผลงานวิจัย

โครงสร้างองค์กร



โครงสร้างการบริหาร



บทบาทหน้าที่ความรับผิดชอบ

๑. หน้าที่ความรับผิดชอบของตำแหน่งตามมาตรฐานกำหนดตำแหน่ง

ตำแหน่งเจ้าหน้าที่บริหารงานทั่วไป ระดับปฏิบัติการ ปฏิบัติงานในฐานะผู้ปฏิบัติงานระดับต้นที่ต้องใช้ความรู้ความสามารถทางวิชาการในการทำงาน ปฏิบัติงานเกี่ยวกับการบริหารจัดการภายในสำนักงานหรือการบริหารงานทั่วไป ภายใต้การกำกับ แนะนำ ตรวจสอบ และปฏิบัติงานอื่นตามที่ได้รับมอบหมาย โดยมีลักษณะงานที่ปฏิบัติในด้านต่าง ๆ ดังนี้

๑.๑ ด้านการปฏิบัติการ

๑.๑.๑ ปฏิบัติการเกี่ยวกับการบริหารจัดการงานทั่วไปในสำนักงาน เช่น ธุรการ งานบริหารทรัพยากรบุคคล งานจัดระบบงาน งานการเงินและบัญชี งานพัสดุ งานบริหารอาคารสถานที่ งานจัดพิมพ์และแจกจ่ายเอกสาร งานรวบรวมข้อมูลและสถิติ งานระเบียบแบบแผน งานสัญญา เป็นต้น เพื่อสนับสนุนการปฏิบัติงานต่าง ๆ ในหน่วยงานที่รับผิดชอบ

๑.๑.๒ ศึกษา รวบรวมข้อมูล สถิติ สรุปรายงาน เพื่อสนับสนุนการบริหารสำนักงานในด้านต่าง ๆ เช่น งานบริหารทรัพยากรบุคคล งานบริหารงบประมาณ งานบริหารแผนปฏิบัติการ งานบริหารอาคารสถานที่งานสัญญาต่าง ๆ เป็นต้น

๑.๑.๓ ปฏิบัติงานเลขานุการ เช่น ร่าง โต้ตอบหนังสือ แปรเอกสาร เตรียมเรื่องและเตรียมการสำหรับการประชุม บันทึกเรื่องเสนอที่ประชุม ทำรายงานการประชุม และรายงานอื่น ๆ เพื่อให้การดำเนินการประชุมและการปฏิบัติงานอื่นที่เกี่ยวข้องสำเร็จลุล่วงด้วยความเรียบร้อย มีประสิทธิภาพ

๑.๑.๔ ทำเรื่องติดต่อกับหน่วยงานและบุคคลต่าง ๆ ทั้งในประเทศและต่างประเทศ เพื่ออำนวยความสะดวก และเกิดความร่วมมือ

๑.๑.๕ ให้บริการวิชาการด้านต่าง ๆ เช่น ให้คำปรึกษา แนะนำในการปฏิบัติงานแก่เจ้าหน้าที่ระดับรองลงมาและแก่นักศึกษาที่มาฝึกปฏิบัติงาน ตอบปัญหาและชี้แจงเรื่องต่าง ๆ เกี่ยวกับงานในหน้าที่ เพื่อให้สามารถปฏิบัติงานได้อย่างถูกต้อง มีประสิทธิภาพ และปฏิบัติหน้าที่อื่นที่เกี่ยวข้อง

๑.๒ ด้านการวางแผน

วางแผนการทำงานที่รับผิดชอบ ร่วมวางแผนการทำงานของหน่วยงานหรือโครงการเพื่อให้การดำเนินงานบรรลุตามเป้าหมายและผลสัมฤทธิ์ที่กำหนด

๑.๓ ด้านการประสานงาน

๑.๓.๑ ประสานการทำงานร่วมกันระหว่างทีมงานหรือหน่วยงานทั้งภายในและภายนอก เพื่อให้เกิดความร่วมมือและผลสัมฤทธิ์ตามที่กำหนดไว้

๑.๓.๒ ชี้แจงและให้รายละเอียดเกี่ยวกับข้อมูล ข้อเท็จจริง แก่บุคคลหรือหน่วยงานที่เกี่ยวข้อง เพื่อสร้างความเข้าใจหรือความร่วมมือในการดำเนินงานตามที่ได้รับมอบหมาย

๑.๔ ด้านการบริการ

๑.๔.๑ ให้คำปรึกษา แนะนำเบื้องต้น เผยแพร่ ถ่ายทอดความรู้ ทางด้านการบริหารงานทั่วไป รวมทั้งตอบปัญหาและชี้แจงเรื่องต่าง ๆ เกี่ยวกับงานในหน้าที่ เพื่อให้ผู้รับบริการได้รับทราบข้อมูลความรู้ ต่าง ๆ ที่เป็นประโยชน์

๑.๔.๒ จัดเก็บข้อมูลเบื้องต้น และให้บริการข้อมูลทางวิชาการเกี่ยวกับด้านการบริหารงานทั่วไป เพื่อให้บุคลากรทั้งภายในและภายนอกหน่วยงาน นักศึกษา ตลอดจนผู้รับบริการ ได้ทราบข้อมูลและความรู้ ต่าง ๆ ที่เป็นประโยชน์ สอดคล้อง และสนับสนุนภารกิจของหน่วยงาน และใช้ประกอบการพิจารณากำหนดนโยบาย แผนงาน หลักเกณฑ์ มาตรการต่าง ๆ

๒. หน้าที่ความรับผิดชอบของตำแหน่งตามที่ได้รับมอบหมาย

บทบาทหน้าที่ความรับผิดชอบของ นางสาวทัศนาศ ปิ่นทอง ตำแหน่งเจ้าหน้าที่บริหารงานทั่วไป ระดับปฏิบัติการ ได้รับมอบหมายให้ปฏิบัติงานดังนี้

๒.๑ งานจัดนิทรรศการและเผยแพร่ผลงานวิจัย

๑. จัดทำคำสั่งแต่งตั้งคณะกรรมการจัดนิทรรศการ
๒. จัดประชุมเตรียมงาน แบ่งงาน มอบหมายหน้าที่การทำงาน
๓. จัดทำเรื่องขออนุมัติใช้งบประมาณในการจัดนิทรรศการ
๔. ประสานงานข้อมูลเนื้อหาและผลงานที่จะนำมาจัดแสดงนิทรรศการ
๕. เรียบเรียงข้อมูลเนื้อหาและผลงานที่จะนำมาจัดนิทรรศการ
๖. พิสูจน์อักษร ตรวจทานแก้ไข ไฟล์โปสเตอร์ที่ออกแบบแล้วให้ถูกต้อง
๗. ส่งไฟล์ยืนยัน ประสานงานการสั่งพิมพ์โปสเตอร์
๘. ประสานผู้เกี่ยวข้อง
๙. จัดนิทรรศการและตกแต่งสถานที่ให้เรียบร้อย สวยงามและเสร็จทันเวลาตามที่กำหนด

๒.๒ งานคัดเลือกนักวิจัยดีเด่น

๑. จัดทำ (ร่าง) ประกาศหลักเกณฑ์การคัดเลือกนักวิจัยดีเด่น
๒. นำ (ร่าง) ประกาศหลักเกณฑ์การคัดเลือกนักวิจัยดีเด่นเสนอคณะกรรมการบริหารกองทุนวิจัยเพื่อพิจารณา
๓. จัดทำบันทึกแจ้งให้หน่วยงานดำเนินการคัดเลือกพิจารณาเสนอชื่อบุคคล
๔. ตรวจสอบคุณสมบัติและผลงานของผู้ที่ได้รับการเสนอชื่อฯ ตามหลักเกณฑ์ที่กำหนดพร้อมทั้งจัดทำสรุปข้อมูลเสนอคณะกรรมการบริหารกองทุนวิจัยเพื่อพิจารณา
๕. จัดทำประกาศผลการคัดเลือกนักวิจัยดีเด่นเสนออธิการบดีเพื่อพิจารณาลงนาม และแจ้งผลการคัดเลือกให้หน่วยงานทราบ
๖. บันทึกข้อมูลผู้ได้รับคัดเลือกลงในระบบฐานข้อมูลนักวิจัยดีเด่น
๗. จัดทำบันทึกขออนุมัติเบิกเงินรางวัลนักวิจัยดีเด่นเสนออธิการบดีเพื่อพิจารณาอนุมัติเงินจากกองทุนวิจัย

๒.๓ งานบริการวิชาการแก่สังคม

๑. จัดทำกำหนดปฏิทินการปฏิบัติงานด้านงานบริการวิชาการของมหาวิทยาลัย
๒. จัดทำคำสั่งแต่งตั้งคณะกรรมการบริการวิชาการแก่สังคม ระดับมหาวิทยาลัย เสนออธิการบดีเพื่อพิจารณาลงนาม
๓. ร่วมเป็นคณะกรรมการบริการวิชาการแก่สังคม ระดับมหาวิทยาลัย
๔. จัดทำบันทึกเชิญคณะกรรมการบริการวิชาการแก่สังคม ระดับมหาวิทยาลัย ประชุมเพื่อพิจารณากำหนดกรอบการดำเนินงานบริการวิชาการตามนโยบายการบริการวิชาการของมหาวิทยาลัย
๕. จัดเตรียมการประชุมคณะกรรมการฯ บันทึกการประชุม และจัดทำรายงานการประชุม
๖. ร่วมจัดทำแผนบริการวิชาการของหน่วยงานเพื่อทำเป็นแผนบริการวิชาการ ระดับมหาวิทยาลัย เสนอคณะกรรมการบริหารมหาวิทยาลัย และสภามหาวิทยาลัยตามลำดับ
๗. กำกับ ติดตาม และรายงานผลความก้าวหน้าของโครงการบริการวิชาการเสนอมหาวิทยาลัย

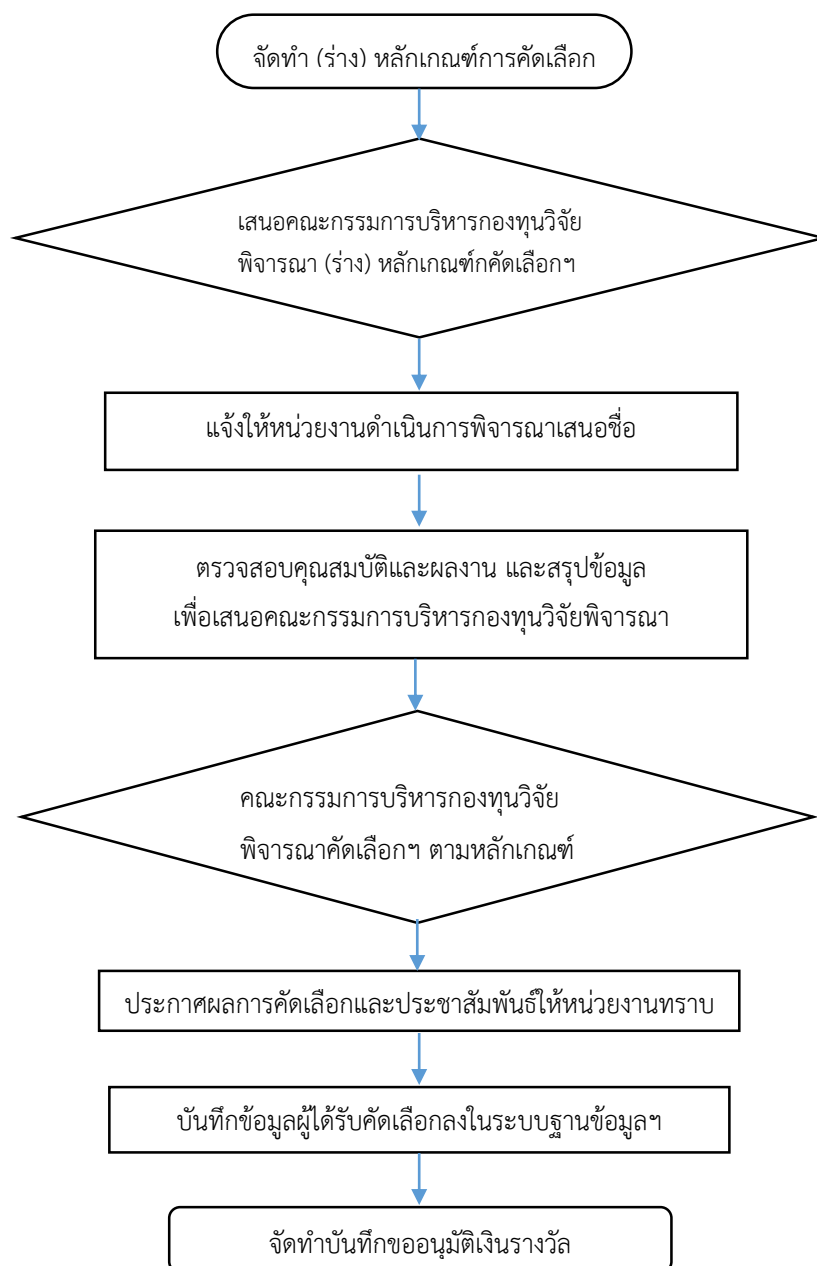
๘. ประเมินผลความสำเร็จตามแผนงานและโครงการบริการวิชาการ และนำเสนอคณะกรรมการบริการวิชาการแก่สังคม ระดับมหาวิทยาลัยเพื่อพิจารณาและนำมาปรับปรุงแผนบริการวิชาการแก่สังคม ระดับมหาวิทยาลัย

๙. จัดเก็บข้อมูลด้านการประกันคุณภาพการศึกษา องค์ประกอบที่ ๓ การบริการวิชาการ

๒.๔ ปฏิบัติงานอื่น ๆ ตามที่ได้รับมอบหมาย

จากภาระหน้าที่ที่ได้รับมอบหมายดังกล่าวข้างต้น ผู้เขียนได้นำงานคัดเลือกนักวิจัยดีเด่นมาเขียนเป็นคู่มือการปฏิบัติงาน โดยมีขั้นตอนการปฏิบัติงาน (Flow Chart) ดังนี้

ขั้นตอนการปฏิบัติงาน (Flow Chart)



บทที่ ๓ หลักเกณฑ์วิธีการปฏิบัติงาน

ในการปฏิบัติงานการคัดเลือกนักวิจัยดีเด่น มหาวิทยาลัยราชภัฏพระนคร ผู้ปฏิบัติงานต้องทราบหลักเกณฑ์และวิธีปฏิบัติ ซึ่งมีหลักเกณฑ์ ข้อบังคับ ระเบียบ และมติคณะกรรมการที่เกี่ยวข้อง ดังนี้

๑. ระบบการประกันคุณภาพการศึกษาภายใน ระดับสถาบัน องค์ประกอบที่ ๒ การวิจัย ตัวบ่งชี้ที่ ๒.๑

๒. ข้อบังคับมหาวิทยาลัยราชภัฏพระนคร ว่าด้วยกองทุนวิจัย พ.ศ. ๒๕๖๒

๓. ระเบียบคณะกรรมการบริหารกองทุนวิจัย ว่าด้วยหลักเกณฑ์ในการสนับสนุนการทำและเผยแพร่งานวิจัยและงานสร้างสรรค์ พ.ศ. ๒๕๖๔

๔. มติคณะกรรมการบริหารกองทุนวิจัย

๓.๑ ระบบการประกันคุณภาพการศึกษาภายใน ของมหาวิทยาลัยราชภัฏ พ.ศ. ๒๕๖๒

มหาวิทยาลัยราชภัฏทุกแห่งได้ร่วมกันพัฒนามาตรฐานการศึกษาของมหาวิทยาลัยราชภัฏ และพัฒนาระบบการประกันคุณภาพการศึกษาภายในระดับหลักสูตร ระดับคณะ และระดับสถาบัน เพื่อใช้สำหรับการประเมินคุณภาพการศึกษาของมหาวิทยาลัยราชภัฏทุกแห่งให้เป็นไปในทิศทางเดียวกัน และเริ่มใช้ตั้งแต่ปีการศึกษา ๒๕๖๒ เป็นต้นมา โดยกำหนดองค์ประกอบดังนี้

ระดับหลักสูตร ประกอบด้วย ๖ องค์ประกอบ ได้แก่ องค์ประกอบที่ ๑ การกำกับมาตรฐาน องค์ประกอบที่ ๒ บัณฑิต องค์ประกอบที่ ๓ นักศึกษา องค์ประกอบที่ ๔ อาจารย์ องค์ประกอบที่ ๕ หลักสูตร การเรียนการสอน การประเมินผู้เรียน และองค์ประกอบที่ ๖ สิ่งสนับสนุนการเรียนรู้ ตัวบ่งชี้และเกณฑ์การประกันคุณภาพการศึกษาคครอบคลุมเรื่องการสอนเสริมพัฒนานักศึกษา ผลงานทางวิชาการ ผลงานวิจัยของคณาจารย์ สื่ออุปกรณ์การเรียนการสอน ห้องสมุด และแหล่งการเรียนรู้ต่าง ๆ การดำเนินการตามกรอบมาตรฐานคุณวุฒิระดับอุดมศึกษาแห่งชาติ รวมทั้งคุณภาพบัณฑิตซึ่งจะพิจารณาจากภาวะการมีงานทำหรือการประกอบอาชีพอิสระ คุณภาพผลงานตีพิมพ์และเผยแพร่ของนักศึกษาระดับบัณฑิตศึกษา นอกจากนี้ยังเพิ่มตัวบ่งชี้ที่ใช้วัดคุณภาพของการจัดการศึกษาให้แก่บัณฑิตโดยอ้างอิงจากตัวบ่งชี้ของการประเมินของเครือข่ายการประกันคุณภาพมหาวิทยาลัยอาเซียน (AUN-QA) เพื่อเป็นการยกระดับคุณภาพการศึกษาให้ทัดเทียมสากล

ระดับคณะ ประกอบด้วย ๕ องค์ประกอบ ได้แก่ องค์ประกอบที่ ๑ การผลิตบัณฑิต องค์ประกอบที่ ๒ การวิจัย องค์ประกอบที่ ๓ การบริการวิชาการ องค์ประกอบที่ ๔ ด้านศิลปวัฒนธรรมและความเป็นไทย และองค์ประกอบที่ ๕ การบริหารจัดการ ตัวบ่งชี้และเกณฑ์การประกันคุณภาพการศึกษาคครอบคลุมการดำเนินงานของคณะเพื่อสนับสนุนการจัดการเรียนการสอนของแต่ละหลักสูตร รวมทั้งกิจกรรมนักศึกษา การบริการนักศึกษา การให้บริการทางวิชาการ การวิจัย การบริหารจัดการและการประกันคุณภาพของคณะ โดยเพิ่มตัวบ่งชี้ที่สะท้อนการดำเนินงานของมหาวิทยาลัยราชภัฏที่เป็นมหาวิทยาลัยเพื่อการพัฒนาท้องถิ่นในองค์ประกอบที่ ๓ และองค์ประกอบที่ ๔

ระดับสถาบัน ประกอบด้วย ๕ องค์ประกอบ ได้แก่ องค์ประกอบที่ ๑ การผลิตบัณฑิต องค์ประกอบที่ ๒ การวิจัย องค์ประกอบที่ ๓ การบริหารจัดการ องค์ประกอบที่ ๔ ด้านศิลปวัฒนธรรมและความเป็นไทย และองค์ประกอบที่ ๕ การบริหารจัดการ ตัวบ่งชี้และเกณฑ์การประกันคุณภาพการศึกษาพิจารณาให้เป็นไปตามมาตรฐานสถาบันอุดมศึกษา ได้แก่ มาตรฐานด้านศักยภาพและความพร้อมในการจัดการศึกษา ประกอบด้วย ด้านกายภาพ ด้านวิชาการ ด้านการเงิน ด้านการบริหารจัดการมาตรฐาน ด้านการดำเนินการตามภารกิจของมหาวิทยาลัย ประกอบด้วย ด้านการผลิตบัณฑิต ด้านการวิจัย ด้านการให้บริการ

ทางวิชาการแก่สังคม ด้านทำนุบำรุงศิลปและวัฒนธรรม โดยเพิ่มตัวบ่งชี้สะท้อนการดำเนินงานของมหาวิทยาลัยราชภัฏที่เป็นมหาวิทยาลัยเพื่อการพัฒนาท้องถิ่นในองค์ประกอบที่ ๓ และองค์ประกอบที่ ๔

สถาบันวิจัยและพัฒนาได้รับมอบหมายจากมหาวิทยาลัยให้เป็นหน่วยงานรับผิดชอบในการประกันคุณภาพการศึกษาภายใน ระดับสถาบัน องค์ประกอบที่ ๒ การวิจัย ซึ่งมีตัวบ่งชี้ จำนวน ๔ ตัวบ่งชี้ คือ

ตัวบ่งชี้ที่ ๒.๑ ระบบและกลไกงานวิจัย งานสร้างสรรค์ หรือนวัตกรรม

ตัวบ่งชี้ที่ ๒.๒ เงินสนับสนุนงานวิจัยและงานสร้างสรรค์

ตัวบ่งชี้ที่ ๒.๓ ผลงานทางวิชาการของอาจารย์ประจำและนักวิจัย

ตัวบ่งชี้ที่ ๒.๔ ผลงานวิจัย งานสร้างสรรค์ หรือนวัตกรรมที่นำไปใช้ประโยชน์ต่อชุมชน โดยเฉพาะ ตัวบ่งชี้ที่ ๒.๑ ระบบและกลไกงานวิจัย งานสร้างสรรค์ หรือนวัตกรรม นั้นเป็น

ตัวบ่งชี้ที่เกี่ยวข้องกับสถาบันวิจัยและพัฒนาโดยตรง ซึ่งสถาบันวิจัยและพัฒนาจะต้องดำเนินการให้เป็นไปตามเกณฑ์มาตรฐานซึ่งได้กำหนดไว้ดังนี้

๑. มีระบบสารสนเทศเพื่อการบริหารงานวิจัยที่สามารถนำไปใช้ประโยชน์ในการบริหารงานวิจัยหรืองานสร้างสรรค์
๒. สนับสนุนพันธกิจด้านการวิจัยหรืองานสร้างสรรค์อย่างน้อยในประเด็นต่อไปนี้
 - ห้องปฏิบัติการวิจัยหรืองานสร้างสรรค์หรือหน่วยวิจัยหรืองานสร้างสรรค์หรือศูนย์เครื่องมือหรือศูนย์ให้คำปรึกษาและสนับสนุนการวิจัย
 - ห้องสมุดหรือแหล่งค้นคว้าข้อมูลสนับสนุนการวิจัยหรืองานสร้างสรรค์
 - สิ่งอำนวยความสะดวกหรือการรักษาความปลอดภัยในห้องปฏิบัติการวิจัยหรืองานสร้างสรรค์ เช่น ระบบเทคโนโลยีสารสนเทศ ระบบรักษาความปลอดภัยในห้องปฏิบัติการวิจัย
 - กิจกรรมวิชาการที่ส่งเสริมงานวิจัยหรืองานสร้างสรรค์ เช่น การจัดประชุมวิชาการ การจัดแสดงผลงานสร้างสรรค์ การจัดให้มีศาสตราจารย์อาคันตุกะหรือศาสตราจารย์รับเชิญ (Visiting Professor)
๓. จัดสรรงบประมาณเพื่อเป็นทุนวิจัยหรืองานสร้างสรรค์ และสนับสนุนการเผยแพร่ผลงานวิจัย หรืองานสร้างสรรค์ในการประชุมวิชาการ หรือการตีพิมพ์ในวารสารระดับชาติหรือนานาชาติ
๔. มีการพัฒนาสรรณะอาจารย์และนักวิจัย มีการสร้างขวัญและกำลังใจตลอดจนยกย่องอาจารย์และนักวิจัยที่มีผลงานวิจัยและสร้างสรรค์ดีเด่น
๕. มีการดำเนินงานกับเครือข่ายความร่วมมือด้านวิจัยหรืองานสร้างสรรค์หรือนวัตกรรมระหว่างสถาบันอุดมศึกษา องค์กรภาครัฐหรือเอกชน ทั้งในประเทศหรือต่างประเทศ
๖. มีระบบและกลไกการนำผลงานวิจัยหรืองานสร้างสรรค์หรือนวัตกรรมไปใช้ประโยชน์ในการพัฒนาผู้เรียนหรือชุมชนและดำเนินการตามระบบที่กำหนด
๗. มีระบบและกลไกการคุ้มครองสิทธิของงานวิจัยหรืองานสร้างสรรค์ที่นำไปใช้ประโยชน์และดำเนินการตามระบบที่กำหนด

เกณฑ์การประเมิน

คะแนน ๑	คะแนน ๒	คะแนน ๓	คะแนน ๔	คะแนน ๕
มีการดำเนินการ ๑ ข้อ	มีการดำเนินการ ๒ ข้อ	มีการดำเนินการ ๓-๔ ข้อ	มีการดำเนินการ ๕-๖ ข้อ	มีการดำเนินการ ๗ ข้อ

๓.๒ ข้อบังคับมหาวิทยาลัยราชภัฏพระนคร ว่าด้วยกองทุนวิจัย พ.ศ. ๒๕๖๒

มหาวิทยาลัยราชภัฏพระนครมีนโยบายส่งเสริมและสนับสนุนให้คณาจารย์และบุคลากรมีความรู้ความสามารถที่จะทำงานวิจัยเพื่อสร้างความเป็นเลิศทางวิชาการอันก่อให้เกิดประโยชน์แก่ท้องถิ่นและประเทศชาติ จึงได้ออกข้อบังคับมหาวิทยาลัยราชภัฏพระนคร ว่าด้วยกองทุนวิจัย พ.ศ. ๒๕๖๒ โดยวัตถุประสงค์ของการจัดตั้งกองทุนวิจัย มีดังนี้

๑. เพื่อสนับสนุนและส่งเสริมให้บุคลากรทำการวิจัยให้มากยิ่งขึ้นอย่างมีระบบและมีคุณภาพ
 ๒. เพื่อพัฒนาการทำวิจัยให้ได้มาตรฐานและเกิดประโยชน์แก่ท้องถิ่นและประเทศชาติ
 ๓. เพื่อเผยแพร่ผลงานวิจัยให้แพร่หลาย
 ๔. เพื่อส่งเสริม สนับสนุน และให้ความช่วยเหลือในการขอรับสิทธิบัตรและทรัพย์สินทางปัญญา แหล่งเงินของกองทุนวิจัย ประกอบด้วย
 ๑. เงินที่มหาวิทยาลัยจัดสรรให้เป็นรายปี ซึ่งต้องกำหนดไว้ในงบประมาณรายจ่ายประจำปี ไม่น้อยกว่าอัตราส่วนต่องบประมาณรายจ่ายที่สภามหาวิทยาลัยกำหนด
 ๒. เงินอุดหนุนที่รัฐบาลหรือหน่วยงานของรัฐจัดสรรให้
 ๓. เงินที่มหาวิทยาลัยนำส่งเข้ากองทุนตามข้อบังคับ ระเบียบ หรือประกาศของมหาวิทยาลัย
 ๔. เงินที่เกิดจากค่าสิทธิบัตร ลิขสิทธิ์ ค่าตอบแทนที่ได้เกิดจากผลงานงานวิจัย เงินที่ได้จากสิ่งประดิษฐ์อันเป็นผลงานวิจัยของมหาวิทยาลัยหรือบุคลากร
 ๕. เงินหรือทรัพย์สินที่มีผู้บริจาคให้กองทุนวิจัย
 ๖. ผลประโยชน์อื่นที่เกิดจากเงินและทรัพย์สินของกองทุนวิจัย
- การใช้จ่ายเงินให้ใช้จ่ายได้ตามวัตถุประสงค์ของกองทุนวิจัย และให้รวมถึงค่าใช้จ่ายต่าง ๆ ดังนี้
๑. การอุดหนุนการวิจัยของบุคลากร
 ๒. เงินสมนาคุณและเงินรางวัลการวิจัยแก่บุคลากร
 ๓. ค่าตอบแทนบุคคลภายนอกที่ช่วยเหลือแนะนำหรือให้คำปรึกษาในการทำงานวิจัย
 ๔. ค่าใช้จ่ายอื่นที่เกี่ยวข้องกับการวิจัย การสนับสนุนการวิจัย และการนำเสนอผลงานวิจัย
 ๕. ค่าใช้จ่ายตามวัตถุประสงค์ของผู้บริจาค
 ๖. ค่าใช้จ่ายในการบริหารจัดการกองทุนวิจัย

ตามข้อบังคับมหาวิทยาลัยราชภัฏพระนคร ว่าด้วยกองทุนวิจัย พ.ศ.๒๕๖๒ ได้กำหนดให้มีคณะกรรมการขึ้นชุดหนึ่งเรียกว่า “คณะกรรมการบริหารกองทุนวิจัย” ประกอบด้วย

๑. อธิการบดี เป็นประธานกรรมการ
๒. รองอธิการบดีที่อธิการบดีมอบหมาย เป็นรองประธาน
๓. คณบดี เป็นกรรมการ
๔. ผู้แทนสภาคณาจารย์และข้าราชการ เป็นกรรมการ (กรรมการสภาคณาจารย์และข้าราชการเลือกกันเองหนึ่งคน มีวาระการดำรงตำแหน่งคราวละสองปี และอาจได้รับแต่งตั้งใหม่ได้)
๕. ผู้อำนวยการสถาบันวิจัยและพัฒนา เป็นกรรมการและเลขานุการ
๖. คณะกรรมการบริหารกองทุนวิจัยจะตั้งบุคลากรในสถาบันวิจัยและพัฒนา เป็นผู้ช่วยเลขานุการได้

โดยคณะกรรมการฯ มีอำนาจหน้าที่ ดังต่อไปนี้

๑. เสนอนโยบายและแผนพัฒนาการวิจัยต่อสภามหาวิทยาลัยเพื่อขออนุมัติ โดยแผนพัฒนาดังกล่าวอย่างน้อยต้องประกอบด้วยวัตถุประสงค์ กิจกรรมที่ต้องทำ วิธีการ ระยะเวลา และงบประมาณที่จำเป็นต้องใช้
๒. บริหารกองทุนวิจัยให้เป็นไปตามวัตถุประสงค์ของกองทุนวิจัยและกฎหมายที่เกี่ยวข้อง
๓. วางหลักเกณฑ์และอัตราการให้ทุนวิจัย
๔. อนุมัติให้ทุนวิจัย
๕. พิจารณาคัดเลือกและประกาศนักวิจัยดีเด่นของมหาวิทยาลัย
๖. แต่งตั้งคณะกรรมการเพื่อดำเนินงานตามที่คณะกรรมการมอบหมาย
๗. เสนอประมาณการรายจ่ายในแต่ละปีงบประมาณต่ออธิการบดีเพื่อพิจารณาอนุมัติ
๘. ประสานและสร้างเครือข่ายในการแสวงหาแหล่งทุนและการทำงานวิจัยร่วมกับองค์กร

ภายนอก

๙. จัดทำและเผยแพร่วารสารผลงานวิจัย
๑๐. กำหนดอัตราค่าตอบแทนผู้ทรงคุณวุฒิที่กลั่นกรองและคัดเลือกงานวิจัยลงตีพิมพ์ในวารสารตาม (๙) อัตราค่าตอบแทนดังกล่าวเมื่อได้รับความเห็นชอบจากอธิการบดีแล้วให้ใช้ได้
๑๑. จัดทำรายงานการดำเนินงาน รายงานทรัพย์สิน และจัดทำบัญชีรายรับ-รายจ่ายประจำปีของกองทุนวิจัย รวมทั้งความคืบหน้าของการวิจัยแต่ละทุน เสนอต่อสภามหาวิทยาลัยเพื่อทราบ อย่างน้อยปีละหนึ่งครั้ง
๑๒. วางระเบียบเกี่ยวกับการดำเนินงานของกองทุนวิจัยเท่าที่ไม่ขัดหรือแย้งกับข้อบังคับนี้
๑๓. ดำเนินการอื่นตามที่สภามหาวิทยาลัยหรืออธิการบดีมอบหมาย

๓.๓ ระเบียบคณะกรรมการบริหารกองทุนวิจัย ว่าด้วยหลักเกณฑ์ในการสนับสนุนการทำและเผยแพร่ งานวิจัยและงานสร้างสรรค์ พ.ศ. ๒๕๖๔

ตามที่ข้อบังคับมหาวิทยาลัยราชภัฏพระนคร ว่าด้วยกองทุนวิจัย พ.ศ. ๒๕๖๒ ได้กำหนดให้ คณะกรรมการบริหารกองทุนวิจัยมีหน้าที่พิจารณาคัดเลือกและประกาศนักวิจัยดีเด่น ดังนั้น คณะกรรมการบริหารกองทุนวิจัยจึงได้ออกระเบียบคณะกรรมการบริหารกองทุนวิจัย ว่าด้วยหลักเกณฑ์ในการสนับสนุนการทำและเผยแพร่ งานวิจัยและงานสร้างสรรค์ พ.ศ. ๒๕๖๔ เพื่อกำหนดเกี่ยวกับหลักเกณฑ์การให้ทุนสนับสนุนการทำวิจัยและงานสร้างสรรค์ การให้ทุนสนับสนุนการไปเผยแพร่ผลงานวิจัยหรือผลงานสร้างสรรค์ระดับชาติ หรือระดับนานาชาติ ในการประชุมวิชาการภายในประเทศ การให้เงินรางวัลเพื่อส่งเสริมงานวิจัย งานวิชาการ งานสร้างสรรค์ หรือทรัพย์สินทางปัญญา รวมทั้งการให้เงินรางวัลนักวิจัยดีเด่น

ตามระเบียบดังกล่าว ได้กำหนดให้ผู้มีสิทธิได้รับรางวัลนักวิจัยดีเด่นต้องมีคุณสมบัติดังนี้

๑. เป็นบุคลากรของมหาวิทยาลัยซึ่งปฏิบัติประจำในมหาวิทยาลัยเป็นระยะเวลาต่อเนื่องกัน ไม่น้อยกว่า ๑ ปี ในวันที่ยื่นขอรับเงินรางวัล
 ๒. ผลงานที่ยื่นขอเงินรางวัลจะต้องเป็นผลงานที่เกิดขึ้นระหว่างการเป็นบุคลากรของมหาวิทยาลัยราชภัฏพระนคร
- นอกจากนี้ยังกำหนดให้ผู้ที่ได้รับคัดเลือกเป็นนักวิจัยดีเด่นจากมหาวิทยาลัยหรือหน่วยงานในระดับชาติหรือระดับนานาชาติ ให้ได้รับเงินรางวัลละ ๕,๐๐๐ บาท พร้อมโล่รางวัล

๓.๔ มติคณะกรรมการบริหารกองทุนวิจัย

ดังที่ได้กล่าวไว้ข้างต้นแล้วว่าข้อบังคับมหาวิทยาลัยราชภัฏพระนคร ว่าด้วยกองทุนวิจัย พ.ศ. ๒๕๖๒ ได้กำหนดให้คณะกรรมการบริหารกองทุนวิจัยมีหน้าที่พิจารณาคัดเลือกนักวิจัยดีเด่นของมหาวิทยาลัยราชภัฏพระนคร ซึ่งคณะกรรมการฯ จะพิจารณากำหนดแนวทางและหลักเกณฑ์การคัดเลือกนักวิจัยดีเด่นตามนโยบายของมหาวิทยาลัยในแต่ละปี โดยในปีงบประมาณ พ.ศ. ๒๕๖๔ ได้กำหนดพิจารณาใน ๓ ประเด็น ประกอบด้วย ๑) ประเภทรางวัล ๒) คุณสมบัติของผู้ได้รับการเสนอชื่อ และ ๓) เกณฑ์การคัดเลือก โดยมีรายละเอียดดังนี้

๑. ประเภทรางวัลนักวิจัย มี ๒ ประเภท คือ

๑.๑ รางวัลนักวิจัยรุ่นใหม่ดีเด่นมี ๔ ด้าน ดังนี้

๑.๑.๑ ด้านวิทยาศาสตร์และเทคโนโลยี	จำนวน ๑ คน
๑.๑.๒ ด้านมนุษยศาสตร์และสังคมศาสตร์	จำนวน ๑ คน
๑.๑.๓ ด้านการศึกษา	จำนวน ๑ คน
๑.๑.๔ ด้านรับใช้สังคม	จำนวน ๑ คน

๑.๒ รางวัลนักวิจัยอาวุโสดีเด่นมี ๔ ด้าน ดังนี้

๑.๒.๑ ด้านวิทยาศาสตร์และเทคโนโลยี	จำนวน ๑ คน
๑.๒.๒ ด้านมนุษยศาสตร์และสังคมศาสตร์	จำนวน ๑ คน
๑.๒.๓ ด้านการศึกษา	จำนวน ๑ คน
๑.๒.๔ ด้านรับใช้สังคม	จำนวน ๑ คน

๒. คุณสมบัติของผู้ที่ได้รับการเสนอชื่อ

๒.๑ รางวัลนักวิจัยรุ่นใหม่ดีเด่น

๒.๑.๑ เป็นอาจารย์หรือบุคลากรในสังกัดมหาวิทยาลัยราชภัฏพระนคร
 ๒.๑.๒ เป็นผู้ที่มีผลงานวิจัยน้อยกว่าหรือเท่ากับ ๑๐ โครงการ และเป็นผลงานวิจัยที่เสร็จสมบูรณ์รวมทั้งมีการเผยแพร่แล้ว ทั้งนี้ ผลงานวิจัยต้องไม่เป็นส่วนหนึ่งของวิทยานิพนธ์ที่ทำเพื่อรับปริญญาหรือวุฒิปริญญาใด ๆ

๒.๑.๓ ผลงานวิจัยที่นำมาพิจารณาต้องเป็นผลงานที่ทำขณะปฏิบัติงานที่มหาวิทยาลัยราชภัฏพระนคร และเป็นหัวหน้าโครงการหรือผู้รับผิดชอบหลักเท่านั้น ทั้งนี้มีสัดส่วนการทำวิจัยไม่น้อยกว่าร้อยละ ๕๐

๒.๑.๔ เป็นผู้ที่มีคุณธรรมและจริยธรรมของนักวิจัย และมีมนุษยสัมพันธ์ที่ดีสมควรเป็นแบบอย่างกับนักวิจัยอื่น

๒.๑.๕ มีการเผยแพร่ผลงานวิจัยในระดับชาติ หรือนานาชาติ

๒.๑.๖ ผลงานได้รับการยอมรับในแวดวงวิจัยเดียวกันทั้งในมหาวิทยาลัยราชภัฏพระนครและสถาบันอื่น

๒.๒ รางวัลนักวิจัยอาวุโสดีเด่น

๒.๒.๑ เป็นอาจารย์หรือบุคลากรในสังกัดมหาวิทยาลัยราชภัฏพระนคร และมีตำแหน่งทางวิชาการระดับผู้ช่วยศาสตราจารย์ขึ้นไป

๒.๒.๒ เป็นผู้ที่มีผลงานวิจัย ตั้งแต่ ๑๑ โครงการขึ้นไป และเป็นผลงานวิจัยที่เสร็จสมบูรณ์รวมทั้งมีการเผยแพร่แล้ว ทั้งนี้ผลงานวิจัยต้องไม่เป็นส่วนหนึ่งของวิทยานิพนธ์ที่ทำเพื่อรับปริญญาหรือวุฒิปริญญาใด ๆ

๒.๒.๓ ผลงานวิจัยที่นำมาพิจารณาต้องเป็นผลงานที่ทำขณะปฏิบัติงานที่มหาวิทยาลัยราชภัฏพระนคร และเป็นหัวหน้าโครงการหรือผู้รับผิดชอบหลักเท่านั้น ทั้งนี้มีสัดส่วนการทำวิจัยไม่น้อยกว่าร้อยละ ๕๐

๒.๒.๔ เป็นผู้มีความรู้และจริยธรรมของนักวิจัย และมีมนุษยสัมพันธ์ที่ดีสมควรเป็นแบบอย่างกับนักวิจัยอื่น

๒.๒.๕ มีการเผยแพร่ผลงานวิจัยในระดับชาติหรือนานาชาติ

๒.๒.๖ ผลงานได้รับการยอมรับในแวดวงวิจัยเดียวกันทั้งในมหาวิทยาลัยราชภัฏพระนครและสถาบันอื่น

๓. เกณฑ์การคัดเลือก พิจารณาจาก ๔ ด้าน ดังนี้

๓.๑ ด้านการนำผลงานวิจัยไปใช้ประโยชน์อย่างเป็นรูปธรรมในเชิงสาธารณะ เชิงนโยบาย เชิงวิชาการ เชิงพาณิชย์

๓.๒ ด้านการตีพิมพ์เผยแพร่

๓.๒.๑ ผลงานวิจัยตีพิมพ์ในวารสารระดับนานาชาติที่อยู่ในฐานข้อมูล ISI

๓.๒.๒ ผลงานวิจัยตีพิมพ์ในวารสารระดับนานาชาติที่อยู่ในฐานข้อมูล SCImago

๓.๒.๓ ผลงานวิจัยตีพิมพ์ในวารสารระดับชาติในฐานข้อมูล TCI/ACI

๓.๒.๔ ผลงานวิจัยนำเสนอในการประชุมวิชาการระดับนานาชาติที่มีการตีพิมพ์ผลงาน รวมเล่มหลังการประชุม (proceedings)

๓.๒.๕ ผลงานวิจัยนำเสนอในการประชุมวิชาการระดับชาติที่มีการตีพิมพ์ผลงานรวมเล่มหลังการประชุม (proceedings)

๓.๓ ด้านการจดทะเบียนทรัพย์สินทางปัญญา

๓.๓.๑ ผลงานวิจัยได้รับการจดสิทธิบัตร

๓.๓.๒ ผลงานวิจัยได้รับการจดอนุสิทธิบัตร

๓.๔ ด้านทุนวิจัยและแหล่งทุน

๔. เกณฑ์การตัดสิน พิจารณาจากจำนวนชิ้นงานวิจัยและน้ำหนักคะแนนตามเกณฑ์การพิจารณา ทั้งนี้ มหาวิทยาลัยอาจไม่มีการให้รางวัลประเภทใดประเภทหนึ่งประจำปีนี้ได้ ถ้าพิจารณาแล้วเห็นว่าไม่มีผลงานดีเด่นที่สมควรจะได้รับรางวัลประเภทนั้น ๆ โดยการวินิจฉัยและตัดสินของคณะกรรมการบริหารกองทุนวิจัยถือเป็นที่สุด

๕. การเสนอชื่อเพื่อรับรางวัล ให้แต่ละคณะเสนอชื่อนักวิจัยที่ผ่านการพิจารณาก่อนกรองคุณสมบัติจากคณะกรรมการวิจัยประจำคณะ พร้อมทั้งลงนามรับรองจริยธรรมของนักวิจัยก่อนเสนอชื่อผู้สมควรได้รับรางวัลนักวิจัยดีเด่นในแต่ละสาขา โดยส่งเสนอชื่อพร้อมทั้งให้แนบหลักฐานประกอบไปยังสถาบันวิจัยและพัฒนา

๓.๕ สิ่งที่ควรคำนึงถึงในการปฏิบัติงาน

๑. การศึกษาหลักเกณฑ์และแหล่งข้อมูลต่าง ๆ ที่เกี่ยวข้องกับการปฏิบัติงานให้ครอบคลุม เพื่อให้สามารถปฏิบัติงานได้อย่างถูกต้องและแม่นยำ

๒. ควรให้คณะได้มีเวลาในการปฏิบัติงานภายในคณะ อย่างน้อย ๒ - ๓ สัปดาห์ เพื่อคณะจะได้วางแผนการดำเนินงานและจัดเตรียมเอกสาร ข้อมูลหลักฐานต่าง ๆ ได้อย่างรอบคอบ ดังนั้น ผู้ปฏิบัติไม่ควรดำเนินการอย่างเร่งรัดเพราะอาจส่งผลกระทบต่อผู้ที่เกี่ยวข้องและอาจทำให้เกิดข้อผิดพลาดได้

บทที่ ๔ เทคนิคในการปฏิบัติงาน

ในการคัดเลือกนักวิจัยดีเด่น มหาวิทยาลัยราชภัฏพระนครนั้น เพื่อให้การคัดเลือกนักวิจัยดีเด่น มหาวิทยาลัยราชภัฏพระนคร มีมาตรฐานและเสร็จภายในระยะเวลาที่มหาวิทยาลัยกำหนด ผู้ปฏิบัติได้มีเทคนิคในการปฏิบัติงานโดยจัดทำแผนการปฏิบัติงาน กระบวนการขั้นตอน และรายละเอียดการดำเนินการคัดเลือกนักวิจัยดีเด่น มหาวิทยาลัยราชภัฏพระนคร ดังนี้

๔.๑ แผนการปฏิบัติงานการคัดเลือกนักวิจัยดีเด่น มหาวิทยาลัยราชภัฏพระนคร

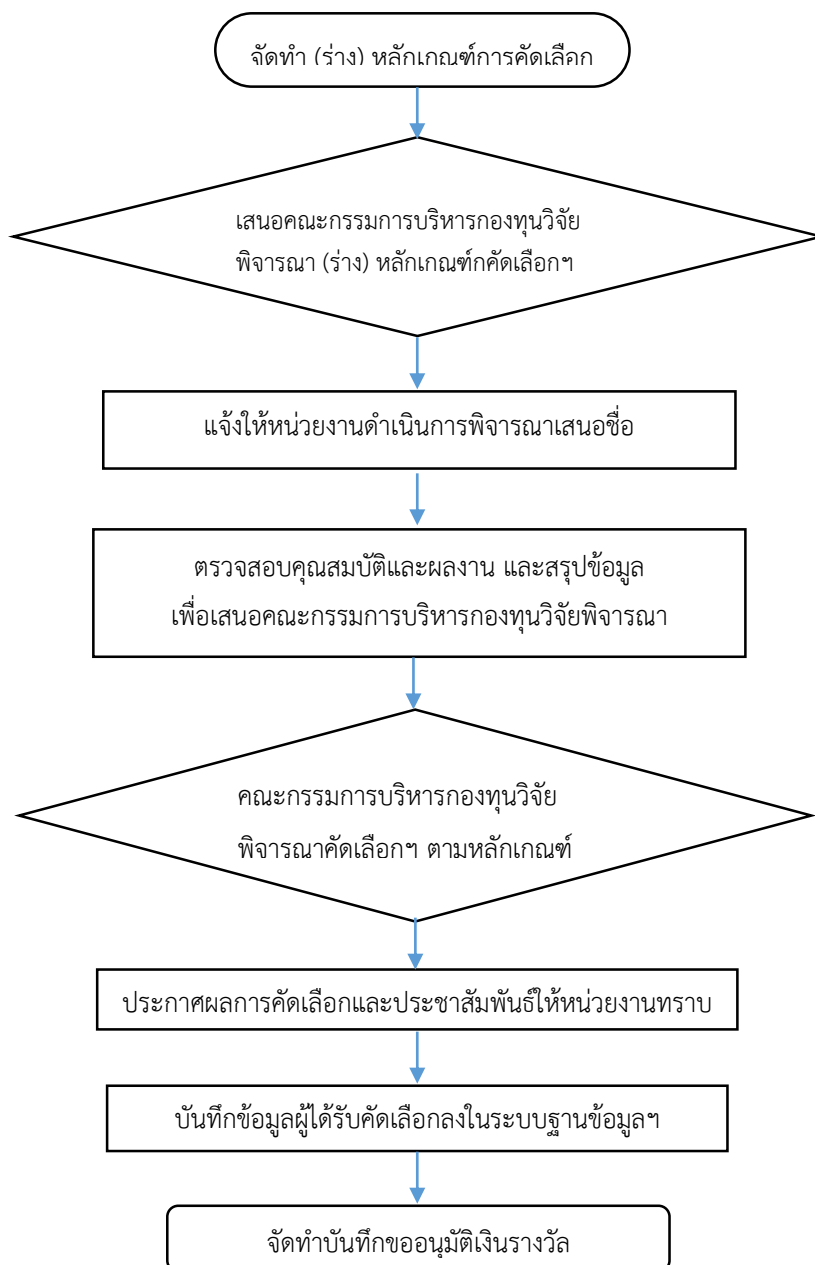
การคัดเลือกนักวิจัยดีเด่น มหาวิทยาลัยราชภัฏพระนคร ผู้ปฏิบัติได้วางแผนในการดำเนินงานไว้ ดังนี้

ลำดับ ที่	กิจกรรม	แผนการปฏิบัติงาน					
		มิ.ย.	ก.ค.	ส.ค.	ก.ย.	ต.ค.	พ.ย.
๑	จัดทำร่างประกาศหลักเกณฑ์การคัดเลือกนักวิจัยดีเด่น มหาวิทยาลัยราชภัฏพระนคร						
๒	ประชาสัมพันธ์ไปยังหน่วยงานต่าง ๆ เพื่อคัดเลือก บุคคลเสนอผลงาน						
๓	ตรวจสอบคุณสมบัติและเอกสารที่เกี่ยวข้อง						
๔	สรุปข้อมูล เสนอคณะกรรมการวิชาการและจริยธรรม และคณะกรรมการบริหารกองทุนพิจารณา						
๕	จัดทำประกาศผลการคัดเลือกรางวัลนักวิจัยดีเด่น						
๖	แจ้งผลการคัดเลือกไปยังหน่วยงาน						
๗	จัดทำเรื่องขออนุมัติทำโล่						
๘	แจ้งผู้ที่ได้รับการคัดเลือกเข้ารับรางวัล						
๙	จัดทำคำกล่าวรายงาน						
๑๐	จัดทำเรื่องขออนุมัติเบิกเงินรางวัล						
๑๑	สรุปผลการดำเนินงาน						

๔.๒ กระบวนการขั้นตอนการคัดเลือกนักวิจัยดีเด่น มหาวิทยาลัยราชภัฏพระนคร

ในการดำเนินการพิจารณารางวัลนักวิจัยดีเด่นนั้น เพื่อให้ดำเนินงานเป็นไปด้วยความราบรื่น ผู้ปฏิบัติจำเป็นต้องมีการวางแผนการทำงานให้เป็นไปตามลำดับขั้นตอน ดังที่แสดงตามกระบวนการแสดงขั้นตอนการทำงาน ดังนี้

ผังกระบวนการแสดงขั้นตอนการคัดเลือกนักวิจัยดีเด่น มหาวิทยาลัยราชภัฏพระนคร



๔.๓ รายละเอียดการดำเนินการพิจารณารางวัลนักวิจัยดีเด่น

ในการดำเนินการพิจารณารางวัลนักวิจัยดีเด่นนั้นผู้ปฏิบัติต้องดำเนินการด้วยความละเอียดรอบคอบในทุกขั้นตอน ดังนี้

๑. ศึกษาหลักเกณฑ์ ประกาศ ระเบียบต่าง ๆ รวมทั้งข้อเสนอแนะและข้อคิดเห็นจากคณะกรรมการวิชาการและจริยธรรม แล้วนำข้อมูลต่าง ๆ ที่ได้ มาสังเคราะห์ แล้วดำเนินการจัดทำร่างประกาศคณะกรรมการบริหารกองทุนวิจัย มหาวิทยาลัยราชภัฏพระนคร เรื่อง รางวัลนักวิจัยดีเด่นมหาวิทยาลัยราชภัฏพระนคร เสนอคณะกรรมการวิชาการและจริยธรรม และคณะกรรมการบริหารกองทุนวิจัยเพื่อพิจารณาให้ความเห็นชอบ

๒. จัดทำบันทึกข้อความประชาสัมพันธ์แจ้งเวียนไปยังหน่วยงานต่าง ๆ เรื่องประกาศคณะกรรมการบริหารกองทุนวิจัย มหาวิทยาลัยราชภัฏพระนคร เรื่อง รางวัลนักวิจัยดีเด่นมหาวิทยาลัยราชภัฏพระนคร ไปยังหน่วยงานต่าง ๆ ให้ดำเนินการพิจารณาคัดเลือกเสนอชื่อบุคคลพร้อมผลงาน ที่มีคุณสมบัติเหมาะสมมายังสถาบันวิจัยและพัฒนาตามวัน เวลา ที่กำหนด

๓. ผู้ปฏิบัติตรวจสอบคุณสมบัติและผลงาน/เอกสารที่เกี่ยวข้องของผู้ที่คณะพิจารณาเสนอชื่อตามที่ประกาศกำหนด โดยผู้ปฏิบัติจัดทำทะเบียนแบบแยกประเภท/แยกด้าน และตรวจสอบคุณสมบัติรวมทั้งผลงานในเบื้องต้นว่าบุคคลนั้น ๆ เป็นไปตามเกณฑ์ที่ระบุในประกาศหรือไม่ แล้วบันทึกลงในตารางสรุปข้อมูล

๔. นำข้อมูลสรุปประวัติและผลงานผู้ที่ได้รับการเสนอชื่อฯ แต่ละประเภท/ด้านเสนอคณะกรรมการวิชาการและจริยธรรมเพื่อพิจารณา โดยผู้ปฏิบัติบันทึกข้อมูลลงแบบสรุปผลงานและเอกสารที่เกี่ยวข้องบรรจุเข้าวาระการประชุม และให้ข้อมูลเพิ่มเติมในกรณีที่คณะกรรมการต้องการสอบถามข้อมูลเพิ่มเติม

๕. จัดทำประกาศผลการคัดเลือกนักวิจัยดีเด่นที่คณะกรรมการได้พิจารณาคัดเลือกและมีมติเห็นชอบแล้ว โดยผู้ปฏิบัติต้องสรุปมติที่ประชุมและผลการพิจารณาเสนอต่อคณะกรรมการกองทุนพิจารณาเห็นชอบ แล้วจึงนำเสนออธิการลงนามในประกาศผลการพิจารณารางวัลในลำดับต่อไป

๖. แจ้งประกาศผลการพิจารณาคัดเลือกนักวิจัยดีเด่นให้หน่วยงานทราบ โดยผู้ปฏิบัติจัดทำบันทึกแจ้งผลการพิจารณา พร้อมทั้งประกาศผลการพิจารณารางวัลนักวิจัยดีเด่นไปยังหน่วยงานต่าง ๆ พร้อมทั้งแจ้งไปยังผู้ที่ได้รับรางวัลทราบด้วย

๗. จัดทำเรื่องขออนุมัติใช้เงินงบประมาณในการจัดทำโล่แก่นักวิจัยดีเด่นเสนอต่อผู้อำนวยการกองคลังเพื่ออนุมัติงบประมาณ โดยจัดทำประมาณการค่าใช้จ่ายในการจัดทำโล่แต่ละประเภทรวมถึงการตรวจสอบความถูกต้องของข้อความที่จะปรากฏบนโล่ด้วยความรอบคอบ

๘. แจ้งนักวิจัยดีเด่นเพื่อเข้ารับรางวัล โดยจัดทำบันทึกเพื่อแจ้งไปยังหน่วยงานและนักวิจัยเพื่อทราบถึงกำหนดการพิธีมอบโล่รางวัลนักวิจัยดีเด่นพร้อมแบบตอบรับ

๙. จัดทำคำกล่าวรายงานในพิธีการมอบรางวัลนักวิจัยดีเด่น โดยจัดทำร่างกล่าวรายงานการมอบรางวัลนักวิจัยดีเด่น ส่งไปยังผู้มีส่วนเกี่ยวข้องในส่วนของพิธีการ ในรายละเอียดของคำกล่าวรายงานจะมีรายละเอียดคร่าว ๆ ที่ประกอบด้วย วัตถุประสงค์ ความสำคัญของการมอบรางวัลนักวิจัยดีเด่นมหาวิทยาลัยราชภัฏพระนคร จำนวนผู้ที่ได้รับรางวัล เป็นต้น

๑๐. จัดทำเรื่องขออนุมัติเบิกเงินรางวัลนักวิจัยดีเด่นเสนออธิการบดีเพื่อพิจารณาอนุมัติเงินจากกองทุนวิจัย โดยผู้ปฏิบัติหน้าที่ต้องจัดเตรียมเอกสารที่เกี่ยวข้อง ได้แก่ ประกาศผลนักวิจัยดีเด่น เสนอฝ่ายเลขานุการคณะกรรมการกองทุนเพื่อจัดทำประกาศรายชื่อผู้ได้รับรางวัล แล้วจัดเตรียมเอกสารการเบิก-จ่าย และจัดทำบันทึกข้อความแจ้งให้ผู้ได้รับรางวัลจัดเตรียมเอกสารมาเพื่อเบิกเงินรางวัลที่ได้รับ จำนวน ๕,๐๐๐ บาท

๑๑. จัดทำสรุปข้อมูลพร้อมภาพถ่าย โดยผู้ปฏิบัติงานต้องการจัดทำภาพข่าวประชาสัมพันธ์ เผยแพร่ส่งไปยังหน่วยงานต่าง ๆ รวมถึงประสานเผยแพร่บนเว็บไซต์ของมหาวิทยาลัย และสถาบันวิจัยและพัฒนา รวมทั้งบนสื่อออนไลน์ต่าง ๆ พร้อมทั้งบันทึกข้อมูลเพื่อเป็นฐานข้อมูล และเป็นข้อมูลประกอบการรายงานผลการประกันคุณภาพการศึกษา องค์กรประกอบที่ ๒ ตัวชี้วัดที่ ๒.๑ ที่ว่าด้วยมหาวิทยาลัยมีการพัฒนา สรรถนะอาจารย์และนักวิจัย มีการสร้างขวัญและกำลังใจตลอดจนยกย่องอาจารย์และนักวิจัยที่มีผลงานวิจัย และสร้างสรรค์ดีเด่น

บทที่ ๕

ปัญหาอุปสรรคและแนวทางการแก้ไขปัญหา

การเขียนคู่มือปฏิบัติงานเล่มนี้ ผู้ปฏิบัติงานได้พบปัญหาอุปสรรคในการดำเนินการคัดเลือกนักวิจัยดีเด่นที่แตกต่างกันไปในแต่ละปี ซึ่งสามารถสรุปเป็นประเด็น ได้ดังนี้

ปัญหาและอุปสรรคในการปฏิบัติงาน

จากกระบวนการและขั้นตอนการปฏิบัติงานการพิจารณารางวัลนักวิจัยดีเด่นมหาวิทยาลัยราชภัฏพระนคร พบว่าปัญหาที่เกิดขึ้นนั้นมีดังนี้

๑. ในระเบียบคณะกรรมการบริหารกองทุนวิจัยว่าด้วยหลักเกณฑ์ในการสนับสนุนการทำและเผยแพร่งานวิจัยและงานสร้างสรรค์ พ.ศ.๒๕๖๔ ไม่ได้กำหนดหลักเกณฑ์และวิธีการประเมินเพื่อคัดเลือกนักวิจัยดีเด่นไว้จึงทำให้เกิดการล่าช้า

๒. ในการจัดทำข้อมูลเพื่อให้ประกอบการพิจารณาของนักวิจัยที่ใช้ประกอบการพิจารณานั้น ยังไม่ครบถ้วน ซึ่งทำให้เกิดความล่าช้าในการรวบรวมข้อมูลและประสานติดตามเพื่อขอข้อมูลต่าง ๆ เพิ่มเติมภายหลัง ทำให้ส่งผลกระทบต่อภาระที่ข้อมูลเพื่อใช้ในการพิจารณา

๓. การเกิดเหตุการณ์ไม่ปกติต่าง ๆ เช่น การเกิดโรคระบาด หรือ เหตุการณ์ทางการเมือง หรือภัยธรรมชาติต่าง ๆ ที่อาจส่งผลให้ไม่สามารถดำเนินการเป็นไปตามแผนและแนวทางการปฏิบัติได้

แนวทางการปฏิบัติ

๑. จัดทำประกาศประกาศคณะกรรมการบริหารกองทุน มหาวิทยาลัยราชภัฏพระนคร เรื่องหลักเกณฑ์การคัดเลือกนักวิจัยดีเด่น มหาวิทยาลัยราชภัฏพระนคร ให้ครอบคลุมในทุกด้าน ได้แก่ หลักเกณฑ์คุณสมบัติ และวิธีการประเมินผลงาน

๒. ให้แต่ละคณะ/หน่วยงาน แต่งตั้งคณะกรรมการเพื่อพิจารณากลับกรอง เพื่อรับรองคุณสมบัติเบื้องต้น ให้เป็นไปตามประกาศฯ รวมทั้งให้ความสำคัญต่อการตรวจสอบกลับกรองผลงานอย่างเคร่งครัด

๓. มีการวางแผนการดำเนินการเมื่อเกิดเหตุการณ์ไม่ปกติต่าง ๆ เช่น การเกิดโรคระบาด หรือ เหตุการณ์ทางการเมือง ที่จะส่งผลต่อการดำเนินการตามแผนงานและมาตรการที่เหมาะสม

ข้อเสนอแนะเพื่อการปรับปรุงและพัฒนางาน

๑. ควรมีการปรับปรุงและพัฒนาขั้นตอนการทำงานหากพบว่ามีปัญหาในขั้นตอนใดขั้นตอนหนึ่ง

๒. ควรมีการศึกษาดูงาน เพื่อแลกเปลี่ยนเรียนรู้กับหน่วยงานอื่นที่มีการดำเนินงานด้านการมอบรางวัลนักวิจัยดีเด่น เพื่อนำไปสู่การปรับปรุงหรือเป็นแนวทางการดำเนินงานต่อไป

บรรณานุกรม

มหาวิทยาลัยราชภัฏพระนคร. (๒๕๖๒). “ข้อบังคับมหาวิทยาลัยราชภัฏพระนคร ว่าด้วยกองทุนวิจัย พ.ศ. ๒๕๖๒”, ๓

มหาวิทยาลัยราชภัฏพระนคร. (๒๕๖๔). ระเบียบคณะกรรมการบริหารกองทุนวิจัย ว่าด้วยหลักเกณฑ์ในการสนับสนุนการทำและเผยแพร่งานวิจัยและงานสร้างสรรค์ พ.ศ. ๒๕๖๔”, ๗

สำนักงานคณะกรรมการการอุดมศึกษา. (๒๕๖๐). “คู่มือการประกันคุณภาพการศึกษาภายในระดับอุดมศึกษา พ.ศ.๒๕๕๗”, ๑๒๑

ภาคผนวก

ติครูบถ่าย

ขนาด ๑.๕ นิ้ว

แบบเสนอประวัติและผลงาน

เพื่อประกอบการพิจารณารับรางวัลนักวิจัย รุ่นใหม่/อาวุโส ดีเด่น ประจำปี

- ด้านวิทยาศาสตร์และเทคโนโลยี
- ด้านสังคมศาสตร์และมนุษยศาสตร์
- ด้านการศึกษา
- ด้านงานวิจัยรับใช้สังคม

๑. ข้อมูลทั่วไปของผู้เสนอผลงาน

๑.๑ ชื่อ นามสกุล อายุ ปี

ตำแหน่งปัจจุบัน

ตำแหน่งทางวิชาการ

สังกัดสาขา คณะ

วันที่เริ่มปฏิบัติงาน ณ มหาวิทยาลัยราชภัฏพระนคร

หมายเลขโทรศัพท์มือถือ

email address :

๑.๒ เป็นผู้มีความซื่อสัตย์สุจริตและจรรยาบรรณนักวิจัย

ทั้งนี้ได้ผ่านการรับรองและตรวจสอบจากผู้สมัครเป็นผู้มีความซื่อสัตย์สุจริตและจรรยาบรรณนักวิจัยของ
คณะกรรมการวิจัยประจำคณะ..... แล้วเมื่อวันที่

.....

(.....)

ประธานคณะกรรมการวิจัยประจำคณะ.....

วันที่

๒. ผลงานวิจัยที่ดำเนินการแล้วเสร็จย้อนหลัง ๕ ปี ตั้งแต่ (เรียงจากปีปัจจุบัน)

ชื่อผลงานวิจัย	จำนวนเงินทุน ระบุแหล่งทุน สัดส่วนผลงาน (ร้อยละ)
๑. โครงการ	ระบุจำนวนเงินทุน แหล่งทุน สัดส่วนของผลงาน
๒. โครงการ	ระบุจำนวนเงินทุน แหล่งทุน สัดส่วนของผลงาน

๓. การตีพิมพ์เผยแพร่ (เรียงจากปีปัจจุบัน)

ชื่อผลงานวิจัย	การตีพิมพ์เผยแพร่ (ระบุฐานข้อมูล)	การนำผลงานวิจัย ไปใช้ประโยชน์ในชุมชน
๑. โครงการ	ชื่อบทความ วารสาร วัน/เดือน/ปี ฐานข้อมูล เช่น ISI / SCImago/ TCI/ACI/รวมเล่ม หลังการประชุม (proceedings) ในประเทศ/ นานาชาติ จำนวนการนำไปใช้อ้างอิง (Citation)	แนบเอกสารหนังสือรับรอง การนำไปใช้ประโยชน์จากชุมชน <input type="checkbox"/> มี ระบุ <input type="checkbox"/> ไม่มี
๒. โครงการ	ชื่อบทความ วารสาร วัน/เดือน/ปี ฐานข้อมูล เช่น ISI / SCImago/ TCI/ACI/รวมเล่ม หลังการประชุม (proceedings) ในประเทศ/ นานาชาติ จำนวนการนำไปใช้อ้างอิง (Citation)	แนบเอกสารหนังสือรับรอง การนำไปใช้ประโยชน์จากชุมชน <input type="checkbox"/> มี ระบุ <input type="checkbox"/> ไม่มี

๔. การจดทะเบียนทรัพย์สินทางปัญญา (เรียงจากปีปัจจุบัน)

ประเภททรัพย์สินทางปัญญา สิทธิบัตร/อนุสิทธิบัตร (โปรดระบุเลขทะเบียน และ วัน/เดือน/ปี)	ชื่อผลงานวิจัย/งานสร้างสรรค์
๑. สิทธิบัตร/อนุสิทธิบัตร เลขที่ ลงวันที่	ระบุชื่อผลงาน/งานสร้างสรรค์ที่จดทะเบียน
๒. สิทธิบัตร/อนุสิทธิบัตร เลขที่ ลงวันที่	ระบุชื่อผลงาน/งานสร้างสรรค์ที่จดทะเบียน

๕. รายละเอียดอื่น ๆ เช่น รางวัลต่าง ๆ โปรตแนบรายละเอียด และภาพถ่าย ที่เป็นประโยชน์ต่อการพิจารณา (ถ้ามี)

.....

.....

.....

.....

.....

ทั้งนี้ ข้าพเจ้ารับรองว่าข้อความข้างต้นเป็นจริงและถูกต้องทุกประการ

..... (เจ้าของประวัติ)

(.....)

วันที่

..... (คณบดี/หัวหน้าหน่วยงานที่สังกัด)

(.....)

วันที่

หมายเหตุ :

๑. ผลงานวิจัย/งานสร้างสรรค์ และเอกสารที่เกี่ยวข้องต่าง ๆ ให้เรียงจากปัจจุบันไปอดีต
 ๒. จัดส่งแบบฟอร์มเสนอประวัติและผลงานพร้อมหลักฐานประกอบ โดยบันทึกเป็นไฟล์แบบ .pdf เท่านั้น
 ๓. ส่งผลงานที่สถาบันวิจัยและพัฒนา ภายในวันที่
- ทางจดหมายอิเล็กทรอนิกส์ email : tassana.p@pnru.ac.th

แบบการประเมินตนเองเพื่อประกอบการพิจารณาปรับรางวัลนักวิจัยดีเด่น

๑. คุณสมบัติ

- ๑.๑ เป็นคณาจารย์หรือบุคลากรสายสนับสนุนในสังกัดมหาวิทยาลัยราชภัฏพระนคร
- ๑.๒ เป็นผู้มีความรู้หรือผลงานวิจัยอย่างต่อเนื่องตลอดระยะเวลาปี
- ๑.๓ เป็นผลงานวิจัยที่เสร็จสมบูรณ์ รวมทั้งมีการเผยแพร่แล้ว ทั้งนี้ ผลงานวิจัยต้องไม่เป็นส่วนหนึ่งของวิทยานิพนธ์ที่ทำเพื่อรับปริญญาหรือวุฒิปริญญาตรีใด ๆ และผลงานวิจัยที่นำมาพิจารณาต้องเป็นผลงานที่ทำขณะปฏิบัติงานที่มหาวิทยาลัยราชภัฏพระนครเท่านั้น
- ๑.๔ เป็นผู้มีความประพฤติดีและจริยธรรมตามจรรยาบรรณนักวิจัย

ลงลายมือชื่อเพื่อรับรอง
(.....)

๒. คะแนนการประเมินตนเอง

๒.๑ ด้านการนำไปใช้ประโยชน์ (เรียงจากปัจจุบัน)

ชื่อโครงการวิจัย	ด้านการนำไปใช้ประโยชน์	คะแนนที่นักวิจัยประเมิน	คะแนนที่กรรมการประเมิน	หมายเหตุ
๑.	<input type="checkbox"/> เชิงสาธารณะ <input type="checkbox"/> เชิงนโยบาย <input type="checkbox"/> เชิงวิชาการ <input type="checkbox"/> เชิงพาณิชย์			
๒.	<input type="checkbox"/> เชิงสาธารณะ <input type="checkbox"/> เชิงนโยบาย <input type="checkbox"/> เชิงวิชาการ <input type="checkbox"/> เชิงพาณิชย์			
๓.	<input type="checkbox"/> เชิงสาธารณะ <input type="checkbox"/> เชิงนโยบาย <input type="checkbox"/> เชิงวิชาการ <input type="checkbox"/> เชิงพาณิชย์			
๔.	<input type="checkbox"/> เชิงสาธารณะ <input type="checkbox"/> เชิงนโยบาย <input type="checkbox"/> เชิงวิชาการ <input type="checkbox"/> เชิงพาณิชย์			
๕.	<input type="checkbox"/> เชิงสาธารณะ <input type="checkbox"/> เชิงนโยบาย <input type="checkbox"/> เชิงวิชาการ <input type="checkbox"/> เชิงพาณิชย์			
คะแนนรวม				

๒.๒ ด้านการตีพิมพ์เผยแพร่ (เรียงจากปีปัจจุบัน)

ชื่อบทความ	การตีพิมพ์เผยแพร่ วัน/เดือน/ปี ที่ตีพิมพ์	ฐานข้อมูล/ คะแนนที่ นักวิจัยประเมิน	คะแนนที่ กรรมการประเมิน	หมายเหตุ
๑.	วารสาร European Review of Agricultural Economics ปีที่ ฉบับที่ ว/ด/ป ที่ตีพิมพ์	ISI ๕ คะแนน		
๒.	วารสาร ปีที่..... ฉบับที่ ว/ด/ป ที่ตีพิมพ์	SCImaco ๔ คะแนน		
๓.	วารสาร ABAC.ODI Journal ปีที่..... ฉบับที่ ว/ด/ป ที่ตีพิมพ์	TCI ๒ ๓ คะแนน		
๔.	วารสาร ปีที่..... ฉบับที่ ว/ด/ป ที่ตีพิมพ์	TCI ๑ ๓ คะแนน		
๕.	เอกสารสืบเนื่องจากการประชุม วิชาการระดับนานาชาติ ครั้งที่ จัดโดย ว/ด/ป ที่จัด/ตีพิมพ์	Proceedings ๒ คะแนน		
๖.	เอกสารสืบเนื่องจากการประชุม วิชาการระดับชาติครั้งที่ จัดโดย ว/ด/ป ที่จัด/ตีพิมพ์	Proceedings ๑ คะแนน		
๗.	วารสาร Synthetic Biology ปีที่ ฉบับที่ ว/ด/ป ตีพิมพ์	ISI ๕ คะแนน		
๘.	วารสารVeterinary Integrative Sciences ปีที่..... ฉบับที่ ว/ด/ป ที่จัด/ตีพิมพ์	SCImaco ๔ คะแนน		
๙.	วารสาร..... ปีที่..... ฉบับที่ ว/ด/ป ตีพิมพ์	TCI ๑ ๓ คะแนน		
๑๐.	วารสาร..... ปีที่..... ฉบับที่ ว/ด/ป ตีพิมพ์	TCI ๒ ๓ คะแนน		
คะแนนรวม		๓๓	XX	

ลงลายมือชื่อเพื่อรับรอง

(.....)

๒.๓ ด้านการจดทะเบียนทรัพย์สินทางปัญญา (เรียงจากปัจจุบัน)

ชื่อผลงาน	ประเภท สิทธิบัตร/อนุสิทธิบัตร	เลขทะเบียน วันที่	คะแนนที่ นักวิจัย ประเมิน	คะแนนที่ กรรมการ ประเมิน	หมายเหตุ
๑.	<input checked="" type="checkbox"/> สิทธิบัตร <input type="checkbox"/> อนุสิทธิบัตร	๑ ก.พ.๖๔	๔		
๒.	<input type="checkbox"/> สิทธิบัตร <input checked="" type="checkbox"/> อนุสิทธิบัตร	๑๑ ก.ค.๖๒	๒		
๓.	<input type="checkbox"/> สิทธิบัตร <input checked="" type="checkbox"/> อนุสิทธิบัตร	๔ พ.ค.๖๑	๒		
คะแนนรวม			๘	XX	

ลงลายมือชื่อเพื่อรับรอง

(.....)

๒.๔ ด้านทุนวิจัย (เรียงจากปัจจุบัน)

ชื่อโครงการวิจัย	สถานะ สัดส่วนผลงาน (%)	แหล่งทุน ปี พ.ศ.	จำนวน เงินทุน	คะแนนที่ นักวิจัย ประเมิน	คะแนนที่ กรรมการ ประเมิน	หมายเหตุ
๑.	<input checked="" type="checkbox"/> หัวหน้า โครงการ <input type="checkbox"/> ผู้ร่วมวิจัย สัดส่วน ๑๐๐ %	กองทุนวิจัย ๒๕๖๓	๑๐๐,๐๐๐	๑		
๒.	<input checked="" type="checkbox"/> หัวหน้า โครงการ <input type="checkbox"/> ผู้ร่วมวิจัย สัดส่วน ๘๐ %	กรมการข้าว ๒๕๖๓	๑,๐๐๐,๐๐๐ = ๘๐๐,๐๐๐	๓		
๓.	<input checked="" type="checkbox"/> หัวหน้า โครงการ <input type="checkbox"/> ผู้ร่วมวิจัย สัดส่วน ๕๐ %	วช. ๒๕๖๒	๕๖๐,๐๐๐ = ๒๘๐,๐๐๐	๒		
๔.	<input checked="" type="checkbox"/> หัวหน้า โครงการ <input type="checkbox"/> ผู้ร่วมวิจัย สัดส่วน ๗๐ %	สปสช. ๒๕๖๑	๑,๒๐๐,๐๐๐ = ๘๔๐,๐๐๐	๓		
๕.	<input checked="" type="checkbox"/> หัวหน้า โครงการ <input type="checkbox"/> ผู้ร่วมวิจัย สัดส่วน ๑๐๐ %	สสส. ๒๕๖๐	๕,๕๐๐,๐๐๐	๔		
คะแนนรวม				๑๔	XX	

ลงลายมือชื่อเพื่อรับรอง

(.....)

