



แผนบริการวิชาการ  
มหาวิทยาลัยราชภัฏพระนคร  
พ.ศ.๒๕๖๗

จัดทำโดย  
สถาบันวิจัยและพัฒนา

ผ่านการเห็นชอบจากคณะกรรมการบริหารมหาวิทยาลัยราชภัฏพระนคร  
ในการประชุมครั้งที่ ๓/๒๕๖๗ วันอังคารที่ ๕ มีนาคม พ.ศ.๒๕๖๗

## สารบัญ

	หน้า
<b>ส่วนที่ ๑</b>	
<b>บทนำ</b>	๑
ประวัติความเป็นมาของมหาวิทยาลัยราชภัฏพระนคร	๑
ระบบบริหารจัดการในมหาวิทยาลัยราชภัฏพระนคร	๕
แผนยุทธศาสตร์มหาวิทยาลัยราชภัฏพระนคร พ.ศ. ๒๕๖๖ – ๒๕๗๐	๕
<b>ส่วนที่ ๒</b>	
<b>แผนบริการวิชาการ</b>	๙
ส่วนนำ	๙
นโยบายด้านการบริการวิชาการของมหาวิทยาลัยราชภัฏพระนคร	๑๐
วัตถุประสงค์ของแผน	๑๐
ประโยชน์ที่คาดว่าจะได้รับ	๑๐
พื้นที่บริการวิชาการของมหาวิทยาลัย	๑๐
ตัวชี้วัดและค่าเป้าหมาย	๑๖
ลักษณะของการให้บริการวิชาการแก่สังคม	๑๙
ระบบและกลไกการบริการทางวิชาการแก่สังคม	๒๐
ขั้นตอนการดำเนินงานบริการวิชาการ	๒๐
สรุปโครงการยุทธศาสตร์มหาวิทยาลัยราชภัฏเพื่อการพัฒนาท้องถิ่น	๒๕
ประจำปี งบประมาณ พ.ศ.๒๕๖๗	
สรุปโครงการอนุรักษ์พันธุกรรมพืชอันเนื่องมาจากพระราชดำริ สมเด็จพระเทพรัตนราชสุดาฯ สยามบรมราชกุมารี (อพ.สธ.) ประจำปีงบประมาณ พ.ศ.๒๕๖๗	๒๖
ปฏิทินการดำเนินงานโครงการ/กิจกรรมบริการวิชาการ	๔๖
<b>ส่วนที่ ๓</b>	
<b>ภาคผนวก</b>	๔๗
คำสั่งแต่งตั้งคณะกรรมการพิจารณาโครงการยุทธศาสตร์มหาวิทยาลัยราชภัฏเพื่อการพัฒนาท้องถิ่น	ก
คำสั่งแต่งตั้งคณะกรรมการดำเนินงานโครงการบริการวิชาการมหาวิทยาลัยราชภัฏพระนคร ประจำปีงบประมาณ พ.ศ.๒๕๖๗	ข
คำสั่งแต่งตั้งคณะกรรมการโครงการอนุรักษ์พันธุกรรมพืชอันเนื่องมาจากพระราชดำริ มหาวิทยาลัยราชภัฏพระนคร (อพ.สธ. – มรภ.พระนคร) ประจำปีงบประมาณ พ.ศ.๒๕๖๗	ค
แบบรายงานผลการดำเนินโครงการ/กิจกรรมของมหาวิทยาลัย	ง
ประจำปีงบประมาณ พ.ศ. ๒๕๖๗	
แบบรายงานความก้าวหน้าโครงการ อพ.สธ.- มหาวิทยาลัยราชภัฏพระนคร	จ
ประจำปีงบประมาณ พ.ศ. ๒๕๖๗	
แบบรายงานสรุปผลการดำเนินงานโครงการ/กิจกรรมบริการวิชาการ	ฉ
ประจำปีงบประมาณ พ.ศ.๒๕๖๗	

## ส่วนที่ ๑

### บทนำ

#### ประวัติมหาวิทยาลัย

มหาวิทยาลัยราชภัฏพระนครเป็นสถาบันการผลิตครูแห่งแรกของประเทศ ซึ่งได้รับการสถาปนา โดยพระบาทสมเด็จพระจุลจอมเกล้าเจ้าอยู่หัว รัชกาลที่ ๕ ในนาม “โรงเรียนฝึกหัดอาจารย์” เมื่อวันที่ ๑๒ ตุลาคม พ.ศ. ๒๔๓๕ ณ บริเวณโรงเรียนเด็ก ตำบลสวนมะลิ ถนนบำรุงเมือง สังกัดกรมศึกษาธิการ กระทรวงธรรมการ มีบทบาทหน้าที่ผลิตครู เพื่อรองรับการขยายตัวของระบบราชการแบบใหม่ มีมีสเตอร์กรีนด์รูด ชาวอังกฤษ เป็นอาจารย์ใหญ่คนแรก ในปีแรกมีนักเรียน ๓ คน คือ นายนกยูง วิเศษกุล (พระยาสุรินทราชา) นายบุญรอด เศรษฐบุตร (พระยาภิรมย์ภักดี) และนายสุ่ม

พ.ศ. ๒๔๖๑ โรงเรียนฝึกหัดอาจารย์ได้เปลี่ยนชื่อเป็น “โรงเรียนฝึกหัดครู” เมื่อวันที่ ๑๕ พฤษภาคม พ.ศ. ๒๔๖๑ เปิดสอนหลักสูตรประโยคครูประถม (ป.ป.) หลักสูตร ๒ ปี รับนักเรียนจบ ม.๖ และประกาศนียบัตรครูมูล ส่วนครูมัธยมนั้นส่งไปสมทบกับโรงเรียนมัธยมเป็องปลายที่โรงเรียนสวนกุหลาบวิทยาลัย โรงเรียนมัธยมวัดเทพศิรินทร์ และโรงเรียนมัธยมวัดปทุมคงคา

พ.ศ. ๒๔๗๗ ได้เปลี่ยนชื่อโรงเรียนฝึกหัดครูเป็น “โรงเรียนฝึกหัดครูประถมพระนคร”

พ.ศ. ๒๔๙๐ ได้เปลี่ยนชื่อโรงเรียนฝึกหัดครูประถมพระนครเป็น “โรงเรียนฝึกหัดครูพระนคร” ผลิตครูตามหลักสูตรประกาศนียบัตรประโยคครูประถม (ป.ป.) ใช้เวลาเรียน ๓ ปี

พ.ศ. ๒๔๙๙ ทางกรมได้ย้ายโรงเรียนฝึกหัดครูพระนครจากวังจันทน์เกษมมาเปิดสอน ณ เลขที่ ๓ หมู่ ๖ ถนนแจ้งวัฒนะ ตำบลอนุสาวรีย์ อำเภอบางเขน จังหวัดพระนคร หลังวัดพระศรีมหาธาตุ เมื่อวันที่ ๑ มิถุนายน พ.ศ. ๒๔๙๙

พ.ศ. ๒๕๐๙ กระทรวงศึกษาธิการได้ยกฐานะโรงเรียนฝึกหัดครูพระนครขึ้นเป็น “วิทยาลัยครูพระนคร” เมื่อวันที่ ๑ พฤษภาคม พ.ศ. ๒๕๐๙ จึงสามารถเปิดสอนหลักสูตร ระดับประกาศนียบัตรวิชาชีพการศึกษาระดับสูง (ป.กศ.ชั้นสูง) ที่ใช้เวลาเรียน ๒ ปี ได้ และเพื่อสนองความต้องการของโรงเรียนมัธยมแบบประสม วิทยาลัยครูพระนครจึงได้เปิดสอนวิชาเอกอุตสาหกรรมศิลป์ โดยรับนักศึกษาที่จบ ป.กศ. มาเรียนวิชาช่างยนต์ ช่างไฟฟ้า ช่างโลหะ ช่างก่อสร้าง และช่างปั้นดินเผา ต่อมาใน พ.ศ. ๒๕๑๒ จึงได้เปิดสอนวิชาเอก อื่น ๆ เพิ่มขึ้นอีก

พ.ศ. ๒๕๑๗ วิทยาลัยครูพระนครร่วมกับวิทยาลัยวิชาการศึกษาพระนคร ได้เปิดสอนประโยคครูอุดมศึกษาโดยใช้หลักสูตรของวิทยาลัยวิชาการศึกษา รับผู้สำเร็จการศึกษา ป.กศ.ชั้นสูงหรืออนุปริญญามาเรียนต่อ ๒ ปี เมื่อสำเร็จการศึกษาจะได้รับคุณวุฒิปริญญาการศึกษาบัณฑิต (กศ.บ.)

พ.ศ. ๒๕๑๘ ได้ประกาศใช้พระราชบัญญัติวิทยาลัยครู เมื่อวันที่ ๑๔ กุมภาพันธ์ พ.ศ.๒๕๑๘ มีผลทำให้วิทยาลัยครูพระนครสามารถเปิดสอนได้ถึงระดับปริญญาตรี ทำให้นักศึกษาที่เรียนหลักสูตรประโยคครูอุดมศึกษา ตั้งแต่ พ.ศ. ๒๕๑๗ สำเร็จการศึกษาระดับปริญญาครุศาสตรบัณฑิต (ค.บ.)

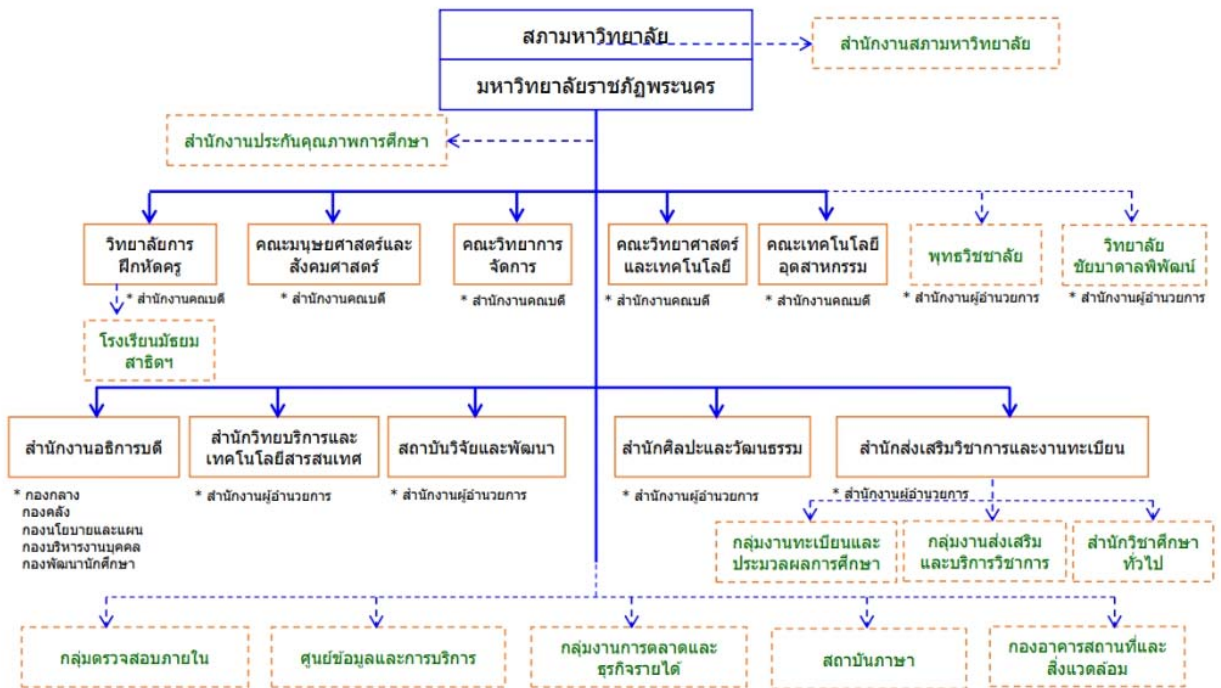
พ.ศ. ๒๕๒๓ เปิดรับนักศึกษาระดับปริญญาครุศาสตรบัณฑิต (ค.บ.)หลักสูตร ๔ ปี เป็นรุ่นแรก

พ.ศ. ๒๕๒๗ ได้ประกาศใช้พระราชบัญญัติวิทยาลัยครู (ฉบับที่ ๒) ซึ่งเป็นฉบับแก้ไขเพิ่มเติม จึงสามารถเปิดสอนสาขาวิชาการอื่นนอกเหนือจากวิชาศึกษาศาสตร์ โดยสภาการฝึกหัดครูอนุมัติให้เปิดสอนใน ๓ สาขาวิชา คือ สาขาวิชาการศึกษา สาขาวิชาวิทยาศาสตร์ และสาขาวิชาศิลปศาสตร์

พ.ศ. ๒๕๓๘ ได้เปลี่ยนสถานะจากวิทยาลัยครูพระนครเป็น “สถาบันราชภัฏพระนคร” ตามพระราชบัญญัติสถาบันราชภัฏ พ.ศ.๒๕๓๘ เมื่อวันที่ ๒๕ มกราคม พ.ศ. ๒๕๓๘ โดยพระบาทสมเด็จพระเจ้าอยู่หัวภูมิพลอดุลยเดช ทรงพระกรุณาโปรดเกล้าฯ พระราชทานตราพระราชลัญจกร ซึ่งเป็นตราประจำพระองค์มาเป็นตราสัญลักษณ์ประจำสถาบัน

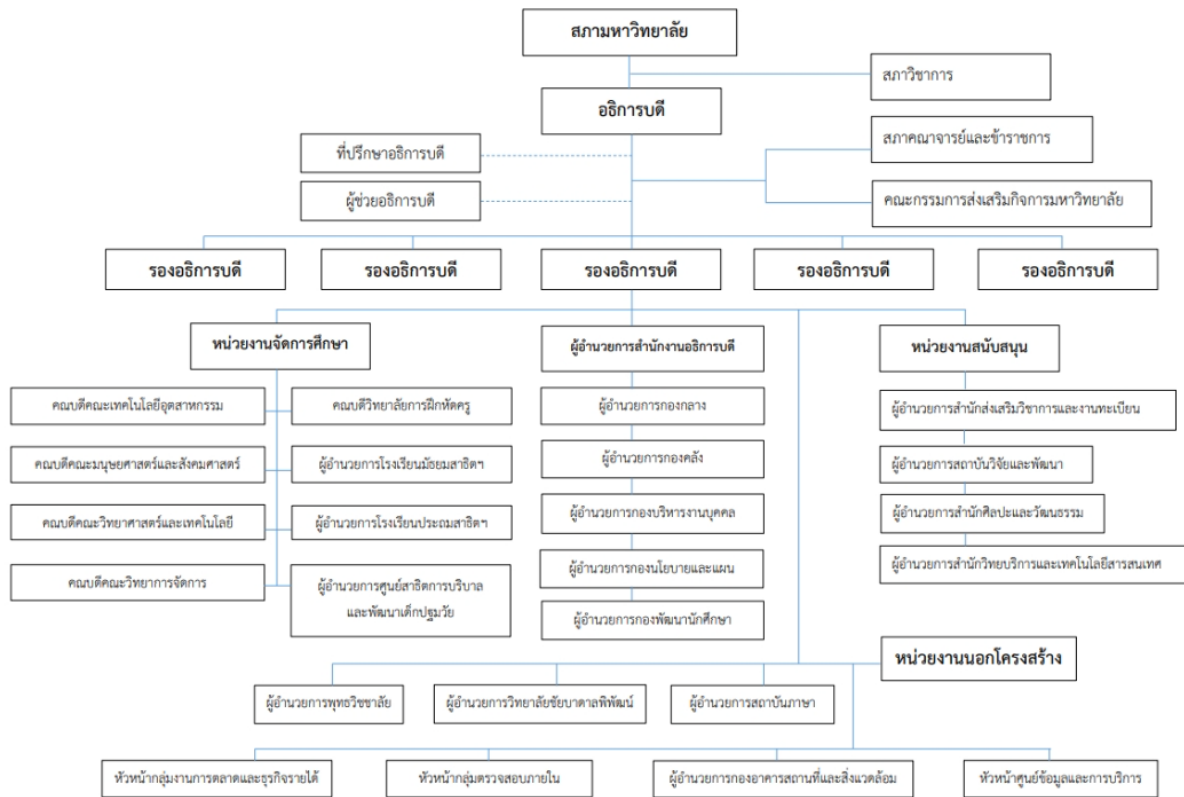
ต่อมาวันที่ ๑๕ มิถุนายน พ.ศ. ๒๕๔๗ สถาบันราชภัฏพระนครได้มีสถานะเป็นนิติบุคคล ตามพระราชบัญญัติมหาวิทยาลัยราชภัฏ พ.ศ.๒๕๔๗ จึงได้เปลี่ยนชื่อเป็น “มหาวิทยาลัยราชภัฏพระนคร” เพื่อปฏิบัติการกิจสถาบันอุดมศึกษาเพื่อการพัฒนาท้องถิ่นมหาวิทยาลัยไทยเพื่อความเป็นไท และเปิดสอนนักศึกษาทั้งระดับปริญญาตรีและบัณฑิตศึกษาจนถึงปัจจุบัน

### โครงสร้างการแบ่งส่วนราชการของมหาวิทยาลัยราชภัฏพระนคร



— หมายถึง หน่วยงานที่จัดตั้งตามประกาศของกฎกระทรวงศึกษาธิการ พ.ศ. 2548  
 - - - - - หมายถึง หน่วยงานที่จัดตั้งตามประกาศของมหาวิทยาลัยราชภัฏพระนคร โดยอนุมัติจากสภามหาวิทยาลัย

## โครงสร้างตำแหน่งทางการบริหารมหาวิทยาลัยราชภัฏพระนคร



**อุดมการณ์ :** “ข้าฯ คนของพระราชามุ่งมั่นพัฒนาชุมชนท้องถิ่นเพื่อชาติ ศาสน์ กษัตริย์”

**ปรัชญา :** เป็นสถาบันอุดมศึกษาเพื่อการพัฒนาชุมชนท้องถิ่นที่ส่งเสริมพลังปัญญาของแผ่นดิน  
ฟื้นฟูพลัง การเรียนรู้สู่การปฏิบัติ และเชิดชูภูมิปัญญาท้องถิ่นไทยสู่สากล

**ปณิธาน :** มุ่งผลิตบัณฑิตและพัฒนาครูในพื้นที่ชุมชนท้องถิ่น ให้เป็นแหล่งเรียนและถ่ายทอดความรู้  
เพื่อสร้างความเข้มแข็งให้แก่ชุมชนได้มีโอกาสเรียนอย่างต่อเนื่องตลอดชีวิต

**อัตลักษณ์ :** การฝึกหัดครูเป็นรากฐานของมหาวิทยาลัย

**คติพจน์ :** ปัญญาเป็นแก้วของนรชน (ปัญญา นรณํ รตนํ )

### วิสัยทัศน์

เป็นมหาวิทยาลัยชั้นนำของประเทศ โดยจัดการศึกษา วิจัย บริการวิชาการ ในการผลิตบัณฑิตและพัฒนาครู เพื่อขับเคลื่อนการพัฒนาท้องถิ่นอย่างยั่งยืน การพัฒนาชุมชนท้องถิ่นสู่ความยั่งยืน และได้มาตรฐานระดับสากลภายในปี พ.ศ. ๒๕๖๙

## พันธกิจ

๑. ผลิตบัณฑิต และพัฒนาครู ที่มีคุณภาพตามความต้องการของสังคม เป็นผู้มีความรู้คู่คุณธรรม มีทักษะแห่งศตวรรษที่ ๒๑ เพื่อเป็นประชากรที่มีคุณค่าของท้องถิ่นในสังคมไทยและสังคมโลก
๒. วิจัยและพัฒนาวิชาการที่มีคุณภาพ สร้างองค์ความรู้และนวัตกรรมให้ได้มาตรฐานสากล เพื่อมุ่งเน้นแก้ปัญหาและพัฒนาคุณภาพชีวิตของท้องถิ่นอย่างยั่งยืน
๓. บริการวิชาการแก่ท้องถิ่นและสังคมภายใต้การจัดการเทคโนโลยีสมัยใหม่ น้อมนำแนวพระราชดำริ เพื่อพัฒนาคุณภาพชีวิตของชุมชนท้องถิ่นและสังคมอย่างต่อเนื่อง
๔. สร้างเครือข่ายและความร่วมมือกับภาคประชาชน ชุมชน ท้องถิ่น ผู้ประกอบการ ในการจัดการศึกษา เพื่อพัฒนาท้องถิ่นอย่างยั่งยืน
๕. บริหารจัดการมหาวิทยาลัยด้วยหลักธรรมาภิบาลให้มีความคล่องตัว ยืดหยุ่นโปร่งใส ตรวจสอบได้ เพื่อการเปลี่ยนแปลงและการพัฒนาอย่างต่อเนื่องและยั่งยืน

## วัตถุประสงค์

๑. จัดการเรียนการสอนบูรณาการเข้ากับกรวิจัยและพัฒนา ให้บัณฑิตมีคุณภาพระดับนานาชาติ และเป็นผู้มีปัญญาทักษะวิชาชีพและมีคุณธรรมที่ตรงกับความต้องการของท้องถิ่น และสังคมในยุคเศรษฐกิจฐานความรู้และฐานปัญญา
๒. จัดการศึกษาที่หลากหลาย ยืดหยุ่น เน้นผู้เรียนเป็นสำคัญ การเรียนรู้ด้วยตนเองและเรียนรู้ตลอดชีวิต ทั้งในระบบ นอกระบบ ตามอัธยาศัย และให้โอกาสทางการศึกษาแก่ทุกคนอย่างเสมอภาค
๓. พัฒนา วิจัยและสร้างนวัตกรรมที่มุ่งสร้างความเข้มแข็งให้แก่ชุมชนอุตสาหกรรมขนาดย่อมและท้องถิ่นอย่างยั่งยืน
๔. ให้บริการวิชาการและถ่ายทอดเทคโนโลยีแก่ชุมชนและสังคมอย่างมีคุณภาพ และเป็นศูนย์กลางบริการข้อมูลและสารสนเทศทางด้านการศึกษา ศิลปะและวัฒนธรรม
๕. ปรับปรุงและพัฒนาระบบการบริหารจัดการศึกษาอย่างเป็นระบบ และการใช้ทรัพยากรร่วมกัน โดยมุ่งเน้นผลงานเป็นสำคัญ เพื่อก้าวไปสู่การเป็นมหาวิทยาลัยในกำกับอย่างมีคุณภาพและมั่นคงต่อไป
๖. สร้างความเข้มแข็งของเครือข่ายในด้านวิชาการและการวิจัย สู่ระดับสากลและนานาชาติ
๗. เสริมสร้างความเป็นไทยและการดำเนินชีวิตแบบเศรษฐกิจพอเพียง เชื่อมโยงความรู้ระหว่างชุมชนและท้องถิ่น

## ภารกิจ

๑. แสวงหาความจริงเพื่อสู่ความเป็นเลิศทางวิชาการ บนพื้นฐานของภูมิปัญญาท้องถิ่นภูมิปัญญาไทย และภูมิปัญญาสากล
๒. ผลิตบัณฑิตที่มีความรู้คู่คุณธรรม สำนึกในความเป็นไทย มีความรักและผูกพันต่อท้องถิ่น อีกทั้งส่งเสริมการเรียนรู้ตลอดชีวิตในชุมชน เพื่อช่วยให้คนในท้องถิ่นรู้เท่าทันการเปลี่ยนแปลง การผลิตบัณฑิตดังกล่าวจะต้องให้มีจำนวนและคุณภาพสอดคล้องกับแผนการผลิตบัณฑิตของประเทศ
๓. เสริมสร้างความรู้ความเข้าใจในคุณค่า ความสำนึกและความภูมิใจในวัฒนธรรมของท้องถิ่น และของชาติ
๔. เรียนรู้และเสริมสร้างความเข้มแข็งของผู้นำชุมชน ผู้นำศาสนาและนักการเมืองท้องถิ่นให้มีจิตสำนึกประชาธิปไตยคุณธรรม จริยธรรมและความสามารถในการบริหารงานพัฒนาชุมชนและท้องถิ่นเพื่อประโยชน์ส่วนรวม

๕. เสริมสร้างความเข้มแข็งของวิชาชีพครู ผลิตและพัฒนาครูและบุคลากรทางการศึกษาให้มีคุณภาพ และมาตรฐานที่เหมาะสมกับการเป็นวิชาชีพชั้นสูง

๖. ประสานความร่วมมือและช่วยเหลือเกื้อกูลกันระหว่างมหาวิทยาลัย ชุมชนท้องถิ่น องค์กรปกครองส่วนท้องถิ่น และองค์กรอื่น ๆ ทั้งในและต่างประเทศเพื่อการพัฒนาท้องถิ่น

๗. ศึกษาและแสวงหาแนวทางพัฒนาเทคโนโลยีพื้นบ้านและเทคโนโลยีสมัยใหม่ให้เหมาะสมกับการดำรงชีวิตและการประกอบอาชีพของคนในท้องถิ่น รวมถึงการแสวงหาแนวทาง เพื่อส่งเสริมให้เกิดการจัดการ การบำรุงรักษาและการใช้ประโยชน์จากทรัพยากรธรรมชาติและสิ่งแวดล้อมอย่างสมดุลและยั่งยืน

๘. ศึกษา วิจัย ส่งเสริมและสืบสานโครงการอันเนื่องมาจากแนวพระราชดำริในการปฏิบัติภารกิจ ของมหาวิทยาลัยเพื่อการพัฒนาท้องถิ่น และจากปรัชญา อัตลักษณ์ คติพจน์ วิสัยทัศน์ พันธกิจ และภารกิจ นำไปสู่ การกำหนดยุทธศาสตร์ เป้าประสงค์ และกลยุทธ์ เพื่อการขับเคลื่อนมหาวิทยาลัยราชภัฏพระนคร

### ระบบบริหารจัดการในมหาวิทยาลัยราชภัฏพระนคร

มหาวิทยาลัยราชภัฏพระนครมีนโยบายและแนวทางปฏิรูประบบบริหารในสถาบันอุดมศึกษาเพื่อให้ บรรลุเป้าหมายการเป็นมหาวิทยาลัยกลุ่มยุทธศาสตร์มหาวิทยาลัยการพัฒนาชุมชนเชิงพื้นที่ โดยนำแนวทางการ ทำงานในตำบลของโครงการ U๒T มาปรับใช้ในการปฏิรูประบบบริหารในมหาวิทยาลัย เพื่อการดำเนินการที่เป็น เลิศ (Education Criteria for Performance Excellence: EdPEX) มาใช้ในการปฏิรูประบบบริหาร โดยให้ ความสำคัญกับคน (Valuing people) การบริหารตามหลักธรรมาภิบาลและความโปร่งใส (Ethics and transparency) การเรียนรู้ระดับองค์กรและความคล่องตัว (Organizational learning and agility) และ เป็นมหาวิทยาลัยองค์กรสมัยใหม่ มีการขับเคลื่อนโดยใช้เทคโนโลยีดิจิทัลในการบริหารงาน SMART University (SMART PNRU)

S = Service มีจิตสำนึกในการให้บริการ

M = Management มีระบบบริหารจัดการที่ดี

A = Active มีความ กระตือรือร้น

R = Responsibility มีความรับผิดชอบ

T = Technology มีความพร้อมทางด้านเทคโนโลยีดิจิทัลและข้อมูลสารสนเทศ

### แผนยุทธศาสตร์มหาวิทยาลัยราชภัฏพระนคร พ.ศ. ๒๕๖๖-๒๕๗๐

มหาวิทยาลัยราชภัฏพระนครมีการขับเคลื่อนพัฒนามหาวิทยาลัยตามแผนยุทธศาสตร์มหาวิทยาลัย ราชภัฏพระนคร พ.ศ. ๒๕๖๖-๒๕๗๐ โดยมีแนวทางในการบริหารจัดการทรัพยากร คน งบประมาณ การติดตาม และประเมินผลตามแผนปฏิบัติงาน มีการเร่งรัดดำเนินการให้เป็นไปตามแผนปฏิบัติงานโดยมีกอนโยบายและ แผน สำนักงานอธิการบดี เป็นผู้ประสานการรายงานและติดตามแผนปฏิบัติงานทุกไตรมาส เพื่อรายงานคณะ กรรมการบริหารมหาวิทยาลัย (กบ.) คณะกรรมการดำเนินงานของสภามหาวิทยาลัยฝ่ายนโยบายและแผน งบประมาณและความเสี่ยงและคณะกรรมการสภามหาวิทยาลัยอย่างน้อยปีละ ๒ ครั้ง ใน ๔ ยุทธศาสตร์ดังนี้

### ยุทธศาสตร์ที่ ๑ พัฒนาท้องถิ่น

*การพัฒนาท้องถิ่น ด้วยการเข้าถึงท้องถิ่น โดยการบูรณาการพันธกิจ*

เป้าประสงค์ : ชุมชนท้องถิ่นยั่งยืน

*จุดมุ่งหมายในการสร้างความเข้มแข็งของชุมชนท้องถิ่น เพื่อการพัฒนาที่ยั่งยืน*

#### กลยุทธ์

๑. สืบสานพระราชปณิธาน
๒. วัฒนธรรมนำวิถีชีวิต
๓. พัฒนาเศรษฐกิจฐานราก
๔. ชุมชนนำอยู่ สิ่งแวดล้อมยั่งยืน
๕. เครือข่ายความร่วมมือพัฒนาท้องถิ่น

### ยุทธศาสตร์ที่ ๒ ผลิตภัณฑ์และพัฒนาครู

*การผลิตบัณฑิตและพัฒนาครู ให้มีความเป็นเลิศทางวิชาการ มีคุณธรรม และจริยธรรม*

เป้าประสงค์ : ผลผลิตและพัฒนาครูมีคุณภาพ

*จุดมุ่งหมายในการผลิตบัณฑิต และพัฒนาครู ให้มีคุณภาพ ได้มาตรฐานสากล มีจรรยาบรรณ*

#### กลยุทธ์

๑. ผลผลิตสอดคล้องกับความต้องการ
๒. ความรู้คู่คุณธรรมนำสังคม
๓. มีปัญญา พึ่งพาตนเอง
๔. บัณฑิตและครู ได้มาตรฐานวิชาชีพ
๕. เครือข่ายความร่วมมือจัดการศึกษา

### ยุทธศาสตร์ที่ ๓ ยกคุณภาพการศึกษา

*การพัฒนาคุณภาพการศึกษา ให้สามารถสร้างองค์ความรู้และนวัตกรรม  
นำมาใช้ในการพัฒนา*

เป้าประสงค์ : นวัตกรรมสร้างสรรค์

*จุดมุ่งหมายเพื่อพัฒนาศักยภาพอาจารย์ บุคลากร และนักศึกษา ให้มีสมรรถนะในการ  
สร้างสรรค์นวัตกรรม*

#### กลยุทธ์

๑. บูรณาการการสอน วิจัย บริการ ยึดหยุ่นตามอัธยาศัย
๒. หลักสูตรได้มาตรฐานวิชาชีพ มุ่งเน้นการปฏิบัติได้จริง
๓. อาจารย์มีศักยภาพ และมีเครือข่ายความรู้สู่การปฏิบัติ
๔. พัฒนาทักษะในศตวรรษที่ ๒๑ และเทคโนโลยีที่ทันสมัย
๕. หลักประกันคุณภาพการศึกษา การวัดและประเมินผล



## ยุทธศาสตร์ที่ ๔ พัฒนาระบบบริหารจัดการ

การพัฒนาระบบบริหารจัดการ เพื่อเพิ่มศักยภาพในการบริหารจัดการ  
โดยยึดหลักธรรมาภิบาล

เป้าประสงค์: ยึดหลักธรรมาภิบาล

จุดมุ่งหมายในการจัดทำแผนพัฒนาและเพิ่มศักยภาพบุคคลให้สามารถบริหารจัดการได้  
อย่างมีประสิทธิภาพและประสิทธิผล

### กลยุทธ์

๑. ปรับโครงสร้างการบริหารจัดการ
๒. ภาระงานครอบคลุมพันธกิจ
๓. พัฒนาบุคลากรทุกระดับ
๔. ศักยภาพการบริหาร สมรรถนะการบริการ
๕. บุคลากรมั่นคง ก้าวหน้า ในอาชีพ

### จุดเน้นยุทธศาสตร์พัฒนาท้องถิ่น

พัฒนาชุมชนท้องถิ่นตามลักษณะภูมิสังคมและความต้องการเชิงพื้นที่และตลาด (Demand-driven) ด้วยความเชี่ยวชาญและอัตลักษณ์ที่โดดเด่นของมหาวิทยาลัยทั้งด้านการวิจัย บริการวิชาการ การจัดการเรียนรู้ ประสบการณ์ ความเข้าใจท้องถิ่นและการทำงานร่วมกับภาคีเครือข่าย โดยบูรณาการ ดำเนินการเป็น Platform การทำงานร่วมกับองค์กรและหน่วยงานในพื้นที่ (Co-creation) โดยมีมหาวิทยาลัยเป็นจุดศูนย์กลางการเรียนรู้เพื่อสร้างมูลค่าทุนชุมชนและยกระดับเศรษฐกิจฐานราก ตลอดจนการสร้างนวัตกรรม ชุมชน เพื่อสร้างความสามารถในการบริหารจัดการตนเองของชุมชนท้องถิ่น

### แนวทางการดำเนินงาน

- พัฒนา Community-Based Innovation Parks ๕ ในระดับภูมิภาค โดยพิจารณาจากศักยภาพและความพร้อมด้านเครื่องมือ องค์ความรู้ ความเชี่ยวชาญ และบุคลากรของมหาวิทยาลัยในพื้นที่เป็นฐาน โดยมุ่งเน้นการพัฒนาผลิตภัณฑ์ ชุมชนโดยใช้ Appropriate technology
- สสำรวจศักยภาพเชิงพื้นที่ ความเชี่ยวชาญของมหาวิทยาลัยในพื้นที่ร่วมกับหน่วยงานภาคีใน ระดับภูมิภาค
- พัฒนาโครงสร้างพื้นฐาน ได้แก่ ศูนย์ปฏิบัติการ วิจัย ทดสอบ วิเคราะห์มาตรฐานเพื่อการพัฒนาผลิตภัณฑ์บรรจุกัญชีของนวัตกรรมในชุมชนรวมถึง pilot plant เพื่อพัฒนาผลิตภัณฑ์บรรจุกัญชีของนวัตกรรมในชุมชน
- สร้างเครือข่ายการใช้ทรัพยากรร่วมกันในรูปแบบ คณะกรรมการเครือข่าย ทั้งบุคลากร และงบประมาณร่วมกัน โดยใช้การทำ MoU ร่วมกันในระดับภูมิภาค หน่วยงานด้านการอุดมศึกษา วิทยาศาสตร์ วิจัยและนวัตกรรม (อววน.) ต่าง ๆ ของ กระทรวงกระทรวงการอุดมศึกษา วิทยาศาสตร์ วิจัย และนวัตกรรม (อว.) และกระทรวงอื่น ๆ ที่เกี่ยวข้อง
- บ่มเพาะและพัฒนาผู้ประกอบการท้องถิ่นมุ่งเน้น ให้เกิดการต่อยอดสู่การทำเป็นอาชีพ ร่วมกับหน่วยงานรัฐ และภาคเอกชนในพื้นที่ โดยเปิด พื้นที่ภายในมหาวิทยาลัยดำเนินงานในรูปแบบ One-stop service ครอบคลุมตั้งแต่การหาแหล่งทุนการสนับสนุนองค์ความรู้และเทคโนโลยี (Community knowledge

sharing space) อุปกรณ์โครงสร้างพื้นฐานการจับคู่ผู้ประกอบการ (Business matching) และระบบเครือข่ายการกระจายสินค้าเพื่อรองรับผลผลิตจากผู้ประกอบการชุมชนผ่านภาคเอกชนสู่ตลาดระดับภูมิภาคและระดับประเทศ

- ส่งเสริมงานวิจัยและพัฒนา (R&D) ต่อยอดนวัตกรรมยกระดับผู้ประกอบการร่วมกับ ภาคเอกชนเพื่อสร้างผู้ประกอบการชุมชนและนำเสนอหน่วยงานอื่น อาทิ สำนักงานนวัตกรรมแห่งชาติ
- พัฒนาตลาดผลิตภัณฑ์นวัตกรรมชุมชนระดับ ท้องถิ่น เพื่อเป็นช่องทางในการจำหน่ายผลิตภัณฑ์ชุมชนที่เกิดขึ้นจากการทำงานของมหาวิทยาลัยราชภัฏ
- ส่งเสริมให้ชุมชนมีการกระจายสินค้า ผ่าน University as a Market Place Platform จัดจำหน่ายในลักษณะสินค้านวัตกรรมโดยมหาวิทยาลัย
  - จัดตั้งหน่วยการตลาดรวบรวมและกระจายสินค้าชุมชนทั้ง online และ onsite
  - สร้างระบบรับรองมาตรฐานผลิตภัณฑ์ทั้ง ผลิตภัณฑ์การเกษตรและผลิตภัณฑ์ชุมชน
  - พัฒนานักศึกษาให้เป็นผู้ประกอบการ (ตัวกลางใน การจำหน่ายสินค้าชุมชน)
  - สร้างภาคีเครือข่ายที่มีเป้าหมายร่วมกัน (SDGs, BCG in Action, Green University)

## ส่วนที่ ๒

### แผนบริการวิชาการ

#### ส่วนนำ

มหาวิทยาลัยราชภัฏพระนครดำเนินการตามพันธกิจของมหาวิทยาลัยที่ตอบสนองต่อปรัชญาของมหาวิทยาลัยราชภัฏเพื่อการพัฒนาท้องถิ่นตามพระราชบัญญัติมหาวิทยาลัยราชภัฏ พ.ศ.๒๕๔๗ มาตรา ๗ และ มาตรา ๘ (๔) กำหนดให้มหาวิทยาลัยเป็นสถาบันอุดมศึกษาเพื่อการพัฒนาท้องถิ่นที่เสริมสร้างพลังปัญญาของแผ่นดิน ฟื้นฟูพลังการเรียนรู้เชิดชูภูมิปัญญาของท้องถิ่น เสริมสร้างความเข้มแข็งของผู้นำชุมชน ผู้นำศาสนา และนักการเมืองท้องถิ่น ให้มีจิตสำนึกประชาธิปไตย คุณธรรม จริยธรรม และความสามารถในการบริหารงานพัฒนาชุมชนและท้องถิ่น เพื่อประโยชน์ของส่วนรวม และตามวิสัยทัศน์ของมหาวิทยาลัยที่ว่า เป็นมหาวิทยาลัยชั้นนำในพื้นที่ เพื่อการขับเคลื่อนการศึกษา การวิจัย การบริการวิชาการ การทำนุบำรุงศิลปวัฒนธรรม การผลิต และพัฒนาครู การพัฒนาชุมชนท้องถิ่นสู่ความยั่งยืน และได้มาตรฐานระดับสากลภายในปี พ.ศ. ๒๕๖๙

จากภารกิจดังกล่าว จะเห็นว่าการบริการวิชาการเพื่อสังคมของมหาวิทยาลัยนั้น มีความสอดคล้องกับพันธกิจของมหาวิทยาลัย ทั้ง ๕ ข้อ คือ ๑) ผลิตบัณฑิต และพัฒนาครู ที่มีคุณภาพตามความต้องการของสังคม เป็นผู้มีความรู้คู่คุณธรรม มีทักษะแห่งศตวรรษที่ ๒๑ เพื่อเป็นประชากรที่มีคุณค่าของท้องถิ่นในสังคมไทยและสังคมโลก ๒) วิจัยและพัฒนาวิชาการที่มีคุณภาพ สร้างองค์ความรู้และนวัตกรรมให้ได้มาตรฐานสากล เพื่อมุ่งเน้นแก้ปัญหาและพัฒนาคุณภาพชีวิตของท้องถิ่นอย่างยั่งยืน ๓) บริการวิชาการแก่ท้องถิ่นและสังคมภายใต้การจัดการจัดการเทคโนโลยีสมัยใหม่ น้อมนำแนวพระราชดำริ เพื่อพัฒนาคุณภาพชีวิตของชุมชนท้องถิ่นและสังคมอย่างต่อเนื่อง ๔) สร้างเครือข่ายและความร่วมมือกับภาคประชาชน ชุมชน ท้องถิ่น ผู้ประกอบการ ในการจัดการศึกษาเพื่อพัฒนาท้องถิ่นอย่างยั่งยืน และ ๕) บริหารจัดการมหาวิทยาลัยด้วยหลักธรรมาภิบาลให้มีความคล่องตัว ยืดหยุ่นโปร่งใส ตรวจสอบได้ เพื่อการเปลี่ยนแปลงและการพัฒนาอย่างต่อเนื่องและยั่งยืน

มหาวิทยาลัยจึงได้กำหนดยุทธศาสตร์การบูรณาการพันธกิจสัมพันธ์อย่างมีส่วนร่วม ทั้งการผลิต บัณฑิต วิจัย และบริการวิชาการ โดยความร่วมมือของทุกภาคส่วน ที่เชื่อมโยงแนวคิดพันธกิจสัมพันธ์ มหาวิทยาลัยกับสังคม (University Engagement) มุ่งเน้นการพัฒนานวัตกรรม องค์ความรู้และเทคโนโลยี ที่เหมาะเพื่อการพัฒนาท้องถิ่น โดยอาศัยภาคีเครือข่ายความร่วมมือระดับจังหวัด ส่วนราชการ องค์กรปกครองส่วนท้องถิ่น และชุมชน เพื่อขับเคลื่อนชุมชนในเข้มแข็งและพึ่งตนเองได้ ซึ่งมหาวิทยาลัย ได้มีการกำหนดพื้นที่บริการวิชาการของมหาวิทยาลัย ๔ พื้นที่ ประกอบด้วย จังหวัดนนทบุรี จังหวัดนครนายก กรุงเทพมหานคร (ตอนเหนือ) และอำเภอชัยบาดาล จังหวัดลพบุรี + จังหวัดกาญจนบุรี

## นโยบายด้านการบริการวิชาการของมหาวิทยาลัยราชภัฏพระนคร

การบริการวิชาการเป็นหนึ่งในภารกิจของมหาวิทยาลัยราชภัฏพระนคร ที่พึงให้บริการทางวิชาการแก่ชุมชน สังคม และประเทศชาติ ในรูปแบบต่าง ๆ ตามความถนัดและตามความเชี่ยวชาญ การให้บริการทางวิชาการ ทั้งแบบให้เปล่าโดยไม่คิดค่าใช้จ่าย หรืออาจคิดค่าใช้จ่ายตามความเหมาะสม โดยให้บริการแก่หน่วยงานภาครัฐและเอกชน หน่วยงานอิสระ ชุมชน และสังคมโดยกว้าง การให้บริการทางวิชาการ นอกจากเป็นการทำประโยชน์ให้สังคมแล้ว ชุมชนได้มีส่วนร่วมในการจัดทำแผนการให้บริการวิชาการแก่สังคมเพื่อตอบสนองความต้องการของชุมชนอย่างต่อเนื่องและยั่งยืนเพื่อให้ชุมชนสามารถพึ่งตนเองได้

รูปแบบการให้บริการทางวิชาการมีความหลากหลาย เช่น การอนุญาตให้ใช้ประโยชน์จากทรัพยากรของมหาวิทยาลัยเป็นแหล่งอ้างอิงทางวิชาการ ให้คำปรึกษา ให้การจัดอบรม จัดประชุมหรือสัมมนาวิชาการ ทำงานวิจัยเพื่อตอบปัญหาต่าง ๆ หรือเพื่อให้บริการทางวิชาการนอกจากเป็นการทำประโยชน์ให้สังคมแล้ว มหาวิทยาลัยยังได้รับประโยชน์ในด้านต่าง ๆ คือ เพิ่มพูนความรู้และประสบการณ์ของอาจารย์ บุคลากร และนักศึกษา อันจะนำมาสู่การพัฒนาหลักสูตร มีการบูรณาการเพื่อใช้ประโยชน์ทางด้านการจัดการเรียนการสอน และการวิจัย พัฒนาตำแหน่งทางวิชาการของอาจารย์ สร้างเครือข่ายกับหน่วยงานต่าง ๆ ซึ่งเป็นแหล่งงานของนักศึกษา และเป็นการสร้างรายได้ของมหาวิทยาลัยจากการให้บริการทางวิชาการด้วย

## วัตถุประสงค์ของแผน

๑. เพื่อสนับสนุน กำกับติดตาม ทุกหน่วยงานที่ดำเนินการจัดโครงการ/กิจกรรมบริการวิชาการให้เป็นไปตามนโยบาย/ยุทธศาสตร์ที่ มหาวิทยาลัยกำหนด
๒. เพื่อพัฒนาระบบฐานข้อมูลสำหรับการบริการวิชาการในพื้นที่เป้าหมายของมหาวิทยาลัย

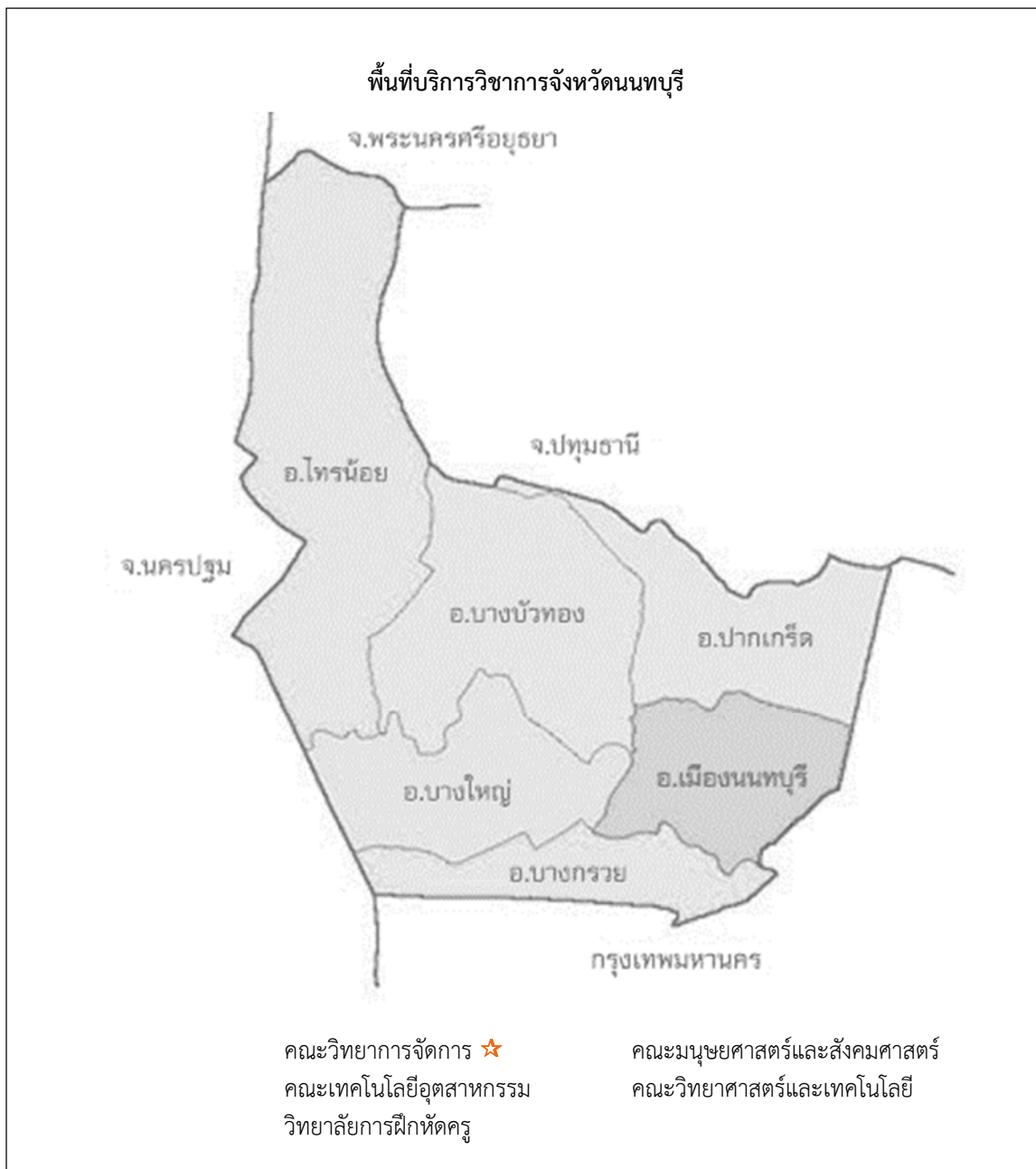
## ประโยชน์ที่คาดว่าจะได้รับ

๑. ชุมชน ท้องถิ่น ครู บุคลากรทางการศึกษา และนักศึกษา ได้รับการพัฒนาจากการถ่ายทอดองค์ความรู้ เทคโนโลยีและนวัตกรรมต่าง ๆ
๒. มีการบูรณาการการบริการวิชาการกับพันธกิจของมหาวิทยาลัย
๓. มหาวิทยาลัยมีแหล่งเรียนรู้ในการพัฒนาชุมชน ท้องถิ่น

## พื้นที่บริการวิชาการของมหาวิทยาลัย

มหาวิทยาลัยราชภัฏพระนครจึงได้จัดทำแผนบริการวิชาการ ประจำปีงบประมาณ พ.ศ. ๒๕๖๗ เพื่อเป็นการส่งเสริมการดำเนินงานตามตัวบ่งชี้เกณฑ์การประกันคุณภาพการศึกษาภายในและให้ สอดคล้องกับปรัชญา ปณิธาน แผนยุทธศาสตร์มหาวิทยาลัยราชภัฏพระนคร พ.ศ. ๒๕๖๖ – ๒๕๗๐ และแผนปฏิบัติการประจำปีงบประมาณ พ.ศ. ๒๕๖๗ โดยโครงการและกิจกรรมภายในแผนบริการวิชาการ มหาวิทยาลัยราชภัฏพระนคร มุ่งเน้นการให้บริการในพื้นที่ ความรับผิดชอบของมหาวิทยาลัย ได้แก่ ซึ่งให้ความสำคัญการมีส่วนร่วมของ ผู้เกี่ยวข้องเพื่อนำไปสู่การปฏิบัติในทิศทางเดียวกันต่อไป โดยมหาวิทยาลัยได้มีการกำหนดพื้นที่บริการวิชาการของมหาวิทยาลัย ๔ พื้นที่ ประกอบด้วย จังหวัดนนทบุรี จังหวัดนครนายก กรุงเทพมหานครตอนเหนือ และ อำเภอย้ายบาศาล จังหวัดลพบุรี + จังหวัดกาญจนบุรี

พื้นที่บริการวิชาการของมหาวิทยาลัย ๔ พื้นที่ ประกอบด้วย



## พื้นที่บริการวิชาการจังหวัดนครนายก



คณะวิทยาการจัดการ  
คณะเทคโนโลยีอุตสาหกรรม  
วิทยาลัยการฝึกหัดครู

คณะมนุษยศาสตร์และสังคมศาสตร์ ☆  
คณะวิทยาศาสตร์และเทคโนโลยี



## พื้นที่บริการวิชาการอำเภอชัยบาดาล จังหวัดลพบุรี



คณะวิทยาการจัดการ  
คณะเทคโนโลยีอุตสาหกรรม ☆  
วิทยาลัยการฝึกหัดครู

คณะมนุษยศาสตร์และสังคมศาสตร์  
คณะวิทยาศาสตร์และเทคโนโลยี



## พื้นที่บริการวิชาการจังหวัดกาญจนบุรี



คณะวิทยาการจัดการ  
คณะเทคโนโลยีอุตสาหกรรม  
วิทยาลัยการฝึกหัดครู

คณะมนุษยศาสตร์และสังคมศาสตร์  
คณะวิทยาศาสตร์และเทคโนโลยี

## ตัวชี้วัดและค่าเป้าหมาย

มหาวิทยาลัยได้กำหนดตัวชี้วัดโครงการ/กิจกรรมบริการวิชาการให้สอดคล้องกับยุทธศาสตร์ของมหาวิทยาลัย ทั้ง ๔ ยุทธศาสตร์ภายใต้โครงการโครงการยุทธศาสตร์มหาวิทยาลัยราชภัฏเพื่อการพัฒนาท้องถิ่น (ศาสตร์พระราชา) ตามยุทธศาสตร์ เป้าประสงค์/เป้าหมาย และ กลยุทธ์ ดังนี้

### ยุทธศาสตร์ที่ ๑ พัฒนาท้องถิ่น

เป้าประสงค์/เป้าหมาย : ชุมชนท้องถิ่นยั่งยืน การพัฒนาท้องถิ่น ด้วยการเข้าถึงท้องถิ่น โดยการบูรณาการพันธกิจ และสร้างความเข้มแข็งของชุมชนท้องถิ่นเพื่อการพัฒนาที่ยั่งยืน

### กลยุทธ์ ๒ วัฒนธรรมนำวิถีชีวิต

ตัวชี้วัด	หน่วยนับ	เป้าหมาย				
		๒๕๖๖	๒๕๖๗	๒๕๖๘	๒๕๖๙	๒๕๗๐
๑. จำนวนกิจกรรมที่ส่งเสริมการทำนุบำรุงศิลปวัฒนธรรมและศาสนา หรือการให้บริการวิชาการ เพื่อพัฒนาสถานศึกษา ชุมชน และสังคม	กิจกรรม	-	๑๕	๑๕	๒๐	๒๐
๒. จำนวนโครงการบริการวิชาการหรือโครงการเพื่อพัฒนาเชิงพื้นที่ของสถาบันอุดมศึกษาในการถ่ายทอดองค์ความรู้และเทคโนโลยี รวมถึงการอนุรักษ์และพัฒนาศิลปวัฒนธรรมและภูมิปัญญาของท้องถิ่น เพื่อแก้ไขปัญหาและสร้างความเข้มแข็งให้แก่ท้องถิ่นและภูมิภาค	โครงการ	๖	๘	๑๐	๑๐	๑๒

### กลยุทธ์ ๓ พัฒนาเศรษฐกิจฐานราก

ตัวชี้วัด	หน่วยนับ	เป้าหมาย				
		๒๕๖๖	๒๕๖๗	๒๕๖๘	๒๕๖๙	๒๕๗๐
๑. ร้อยละของจำนวนนักศึกษาที่เข้าร่วมโครงการพัฒนาคุณภาพชีวิต และยกระดับรายได้ให้กับชุมชน โดยบูรณาการกับรายวิชาที่เกี่ยวข้อง	ร้อยละ	๑๐	๑๐	๑๐	๑๐	๑๐
๒. จำนวนหลักสูตรอบรมแกนนำชุมชนส่งเสริมคุณลักษณะคนไทย ๔ ประการ	หลักสูตรระยะสั้น	-	๔	๔	๔	๔
๓. จำนวนนวัตกรรมทางสังคม และทางการศึกษาสำหรับผู้สูงอายุ และผู้พิการที่ผลิตได้เองภายในประเทศ	ผลงาน	-	๒	๒	๓	๓
๔. จำนวนโครงการ/กิจกรรมที่ทำให้ครัวเรือนมีรายได้เพิ่มขึ้น	โครงการ	๕	๕	๕	๕	๕
๕. ผลิตภัณฑ์ชุมชนในพื้นที่ได้รับการพัฒนาและยกระดับ	ผลิตภัณฑ์	๗	๗	๑๐	๑๐	๑๐
๖. จำนวนองค์ความรู้ งานวิจัย นวัตกรรมของอาจารย์หรือนักศึกษาที่ดำเนินการร่วมกับชุมชนเป็นฐานในการพัฒนาระดับผลิตภัณฑ์ชุมชน (ต่อจังหวัด)	องค์ความรู้	๔	๔	๔	๔	๘
๗. จำนวนอัตลักษณ์ของท้องถิ่นได้รับการอนุรักษ์และยกระดับอัตลักษณ์ (ต่อจังหวัด)	อัตลักษณ์	๔	๔	๑	๑	๒
๘. จำนวนกลุ่มผู้ผลิตและผู้ประกอบการที่ได้รับการพัฒนาศักยภาพและมีขีดความสามารถที่เพิ่มขึ้น (ต่อจังหวัด)	กลุ่ม	๔	๔	๕	๕	๕
๙. จำนวนศูนย์การเรียนรู้ระดับผลิตภัณฑ์ท้องถิ่น ถ่ายทอดองค์ความรู้ให้แก่ผู้อื่นในท้องถิ่น (ต่อจังหวัด)	ศูนย์	-	-	๔	๔	๔
๑๐. ช่องทางการตลาดออนไลน์ ผ่านสื่อ Social media โดยมหาวิทยาลัยดำเนินการเปิดพื้นที่ระหว่างผู้ผลิตและผู้บริโภคสู่ตลาดออนไลน์ University as a Marketplace	ช่องทาง	-	-	๓	๓	๕

## กลยุทธ์ ๕ เครือข่ายความร่วมมือพัฒนาท้องถิ่น

ตัวชี้วัด	หน่วยนับ	เป้าหมาย				
		๒๕๖๖	๒๕๖๗	๒๕๖๘	๒๕๖๙	๒๕๗๐
๑๑.จำนวนรายวิชาที่บูรณาการจัดการเรียนการสอนเข้ากับการบริการวิชาการ เพื่อพัฒนาท้องถิ่น	รายวิชา	๑๐	๑๐	๑๐	๑๐	๑๐
๑๒.จำนวนพื้นที่อันเนื่องมาจากพระราชดำริฯ หรือพื้นที่ทรัพยากรชุมชนที่มีการพัฒนาระดับจังหวัด	พื้นที่บริการ	๔	๔	๔	๔	๔
๑๓.จำนวนโครงการหรือกิจกรรมเพื่อแก้ไข/ลดปัญหา/ส่งเสริมการเรียนรู้ของชุมชน สังคม/การน้อมนำแนวพระราชดำริสู่การปฏิบัติ ของสถาบันอุดมศึกษา	โครงการ	๑๐	๑๕	๑๕	๒๐	๒๐
๑๔.จำนวนนักศึกษา/ชุมชนที่เข้าร่วมพัฒนาชุมชนที่ยั่งยืน	คน/ชุมชน	๕๐	๕๐	๕๐	๕๐	๕๐
๑๕.จำนวนศูนย์การเรียนรู้เพื่อเป้าหมายการพัฒนาที่ยั่งยืนสำหรับการบริหารจัดการทรัพยากรชุมชนต้นแบบ(ต่อจังหวัด)	ศูนย์	๔	๔	๔	๔	๔
๑๖.องค์ความรู้นวัตกรรมของมหาวิทยาลัยราชภัฏในการเข้าไปยกระดับการใช้ทรัพยากรของพัฒนาชุมชนที่ยั่งยืน SDG (ต่อจังหวัด)	องค์ความรู้/นวัตกรรม	๔	๔	๔	๔	๔
๑๗.ความยั่งยืนของมหาวิทยาลัย ชุมชนและสังคม (Green/Sustainability)	อันดับตาม THE Impact Ranking	๑,๐๐ ๑+	๑,๐๐ ๑+	๑,๐๐ ๑+	๑,๐๐ ๑+	๑,๐๐ ๑+
๑๘.จำนวนงบประมาณจากภาครัฐและเอกชนในการดำเนินงานเพื่อพัฒนาชุมชนและสังคมในพื้นที่(Integrated Government Budget)	งบประมาณ	-	๓๐ ล้านบาท	๓๐ ล้านบาท	๓๕ ล้านบาท	๓๕ ล้านบาท

## ยุทธศาสตร์ที่ ๒ ผลิตภัณฑ์และพัฒนาครู

เป้าประสงค์/เป้าหมาย : ผลผลิตและพัฒนาครูมีคุณภาพ การผลิตบัณฑิตและพัฒนาครู ให้มีความเป็นเลิศทางวิชาการ มีคุณธรรม และจริยธรรม เพื่อการผลิตบัณฑิตและพัฒนาครู ให้มีคุณภาพได้ มาตรฐานสากล มีจรรยาบรรณ

### กลยุทธ์ ๑ ผลผลิตสอดคล้องกับความต้องการ

ตัวชี้วัด	หน่วยนับ	เป้าหมาย				
		๒๕๖๖	๒๕๖๗	๒๕๖๘	๒๕๖๙	๒๕๗๐
๑. จำนวนหลักสูตรที่ได้รับการพัฒนาการเป็นครูมืออาชีพ	หลักสูตร/สาขาวิชา	๑๓	๑๓	๑๓	๑๓	๑๓
๒. จำนวนครูของครูได้รับการ re-skill up-skill and new-skill	คน	๓๐๐	๓๐๐	๓๐๐	๓๐๐	๓๐๐
๓. จำนวนนักศึกษาและครูประจำการได้รับการพัฒนาในกระบวนการผลิตและพัฒนาครู	คน	๑,๐๐๐	๑,๐๐๐	๑,๐๐๐	๑,๐๐๐	๑,๐๐๐

### กลยุทธ์ ๕ เครือข่ายความร่วมมือจัดการศึกษา

ตัวชี้วัด	หน่วยนับ	เป้าหมาย				
		๒๕๖๖	๒๕๖๗	๒๕๖๘	๒๕๖๙	๒๕๗๐
๑. จำนวนโรงเรียนโรงเรียนขนาดเล็กสังกัด สพฐ. โรงเรียน ตชด.และโรงเรียนกองทุนการศึกษา ที่เข้าร่วมการยกระดับคุณภาพการศึกษา	โรงเรียน	๓๐	๓๐	๓๐	๓๐	๓๐
๒. ร้อยละผลสัมฤทธิ์ทางการเรียนของนักเรียนในโรงเรียนขนาดเล็ก สังกัด สพฐ. โรงเรียน ตชด.และโรงเรียนกองทุนการศึกษา มีพัฒนาการที่สูงขึ้น	ร้อยละ	๓	๓	๓	๓	๓

### ยุทธศาสตร์ที่ ๓ ยกคุณภาพการศึกษา

**เป้าประสงค์/เป้าหมาย : นวัตกรรมสร้างสรรค์** การพัฒนาคุณภาพการศึกษา ให้สามารถสร้างองค์ความรู้และนวัตกรรม นำมาใช้ในการพัฒนา เพื่อพัฒนาศักยภาพอาจารย์ บุคลากร และนักศึกษา ให้มีสมรรถนะในการสร้างสรรค์นวัตกรรม

### กลยุทธ์ ๑ บูรณาการการสอน วิจัย บริการ ยึดหยุ่นตามอรรถยาศัย

ตัวชี้วัด	หน่วยนับ	เป้าหมาย				
		๒๕๖๖	๒๕๖๗	๒๕๖๘	๒๕๖๙	๒๕๗๐
๑. ร้อยละนักศึกษาทั้งหมดของมหาวิทยาลัยมีทักษะวิศวกรรมสังคม	ร้อยละ	๔๐	๔๐	๔๐	๔๐	๔๐
๒. ร้อยละของอาจารย์และบุคลากรของมหาวิทยาลัยมีทักษะการเป็นโค้ชนำการพัฒนา Soft Skills ด้วยกระบวนการวิศวกรรมสังคม	ร้อยละ	๘๐	๘๐	๘๐	๘๐	๘๐
๓. จำนวน Social Enterprise และสถานประกอบการท้องถิ่นโดยนักศึกษา/บัณฑิตมหาวิทยาลัย	แห่ง	๒	๒	๒	๒	๒
๔. ร้อยละของบัณฑิตที่ผ่านกระบวนการ “วิศวกรสังคม” มีงานทำหรืออาชีพภายใน ๖ เดือนหลังสำเร็จการศึกษา	ร้อยละ	๗๐	๗๕	๘๐	๘๕	๙๐
๕. จำนวนนวัตกรรมเพื่อสังคม/นวัตกรรมชุมชน ของมหาวิทยาลัยมีการรับรองการนำผลงานไปใช้ประโยชน์หรือการสร้างผลกระทบที่ชัดเจนต่อสังคม/ชุมชน/ท้องถิ่น	ผลงาน	๖	๖	๖	๘	๘
๖. จำนวนผลการวิจัยและบริการวิชาการเพื่อการพัฒนาในพื้นที่ภูมิภาค (Research/Service in Region) หรือผลงานทางวิชาการรับใช้สังคม	ผลงาน	๕	๗	๙	๑๑	๑๓

### ลักษณะของการบริการวิชาการแก่สังคม

การดำเนินงานโครงการ/กิจกรรมการบริการวิชาการของมหาวิทยาลัยราชภัฏพระนคร ต้องเป็นไปตามเกณฑ์ของคณะกรรมการประกันคุณภาพการศึกษาภายใน มหาวิทยาลัยราชภัฏ (คปภ.) และสำนักงานรับรองมาตรฐานและการประกันคุณภาพการศึกษา (สมศ.) มหาวิทยาลัยได้กำหนดลักษณะและขอบเขตของการบริการวิชาการ ดังนี้

๑. บริการจัดฝึกอบรม สัมมนา และประชุมเชิงปฏิบัติการแบบให้เปล่า
๒. บริการจัดฝึกอบรม สัมมนา และประชุมเชิงปฏิบัติการแบบเก็บค่าลงทะเบียน
๓. บริการจัดฝึกอบรม สัมมนา และประชุมเชิงปฏิบัติการในลักษณะการว่าจ้าง
๔. บริการศึกษา วิจัย สืบค้น ตรวจสอบ วิเคราะห์ สังเคราะห์
๕. บริการวางระบบ การจัดการ ออกแบบ สร้าง ประดิษฐ์หรือผลิต
๖. บริการเครื่องมือและอุปกรณ์ต่าง ๆ ทางการศึกษา
๗. บริการอื่น ๆ ทั้งนี้ไม่นับรวมการเป็นวิทยากรที่ไม่ได้อยู่ในแผนของสถาบัน

### ลักษณะของโครงการ/กิจกรรมการบริการวิชาการแก่สังคม

๑. กิจกรรม/โครงการที่ขอใช้งบประมาณบริการทางวิชาการ ต้องเป็นกิจกรรม/โครงการที่มีลักษณะตามนิยามที่ สมศ. และ สกอ. กำหนด

๒. กลุ่มเป้าหมายของการให้บริการวิชาการ ได้แก่ กลุ่มลูกค้าซึ่งในที่นี้เรียกว่า ผู้มีส่วนได้ส่วนเสีย (Stakeholders) ของมหาวิทยาลัย ซึ่งมีอยู่ ด้วยกัน ๗ กลุ่ม ได้แก่

- ๒.๑ นักศึกษาปัจจุบัน
- ๒.๒ บุคลากรภายใน
- ๒.๓ ศิษย์เก่า
- ๒.๔ ตลาดแรงงาน
- ๒.๕ รัฐบาล
- ๒.๖ สังคมและชุมชน
- ๒.๗ ผู้ให้การสนับสนุนด้านการเงิน

๓. มหาวิทยาลัยมีนโยบายที่เน้นการบริการวิชาการแบบบูรณาการให้การบริการวิชาการมีความสอดคล้องกับการจัดการเรียนการสอน การวิจัย และการทำนุบำรุงศิลปวัฒนธรรม

๔. สถานที่จัดโครงการ/กิจกรรม อาจจัดขึ้นในมหาวิทยาลัยหรือจัดขึ้นในพื้นที่ต่าง ๆ ก็ได้

๕. ในการจัดโครงการ/กิจกรรมบริการวิชาการ ควรศึกษาความต้องการของกลุ่มเป้าหมายก่อน เพื่อให้โครงการต่าง ๆ สามารถตอบสนองความต้องการของกลุ่มเป้าหมายได้อย่างแท้จริง

๖. กิจกรรม/โครงการบริการวิชาการ อาจเป็นแบบให้เปล่า หรือเก็บค่าลงทะเบียนบางส่วน หรือเป็นเก็บค่าลงทะเบียนเต็มจำนวน เป็นโครงการ/กิจกรรมที่ก่อให้เกิดรายได้ เกิดความร่วมมือระหว่างหน่วยงานภายในของมหาวิทยาลัย หรือเป็นความร่วมมือระหว่างมหาวิทยาลัยกับองค์กรหรือหน่วยงานภายนอกก็ได้

## ระบบและกลไกการดำเนินงานบริการวิชาการเพื่อสังคม

การบริการทางวิชาการแก่สังคมเป็นภารกิจหลักอย่างหนึ่งของสถาบันอุดมศึกษา สถาบันจึงกำหนดหลักเกณฑ์และขั้นตอนการบริการทางวิชาการอย่างเป็นระบบ และมีการวางแผนขั้นตอนดำเนินงาน เพื่อเป็นกลไกในการขับเคลื่อนระบบการดำเนินงานโครงการ/กิจกรรมบริการวิชาการ การให้บริการทางวิชาการต้องมีความเชื่อมโยงกับการจัดการเรียนการสอนและการวิจัย และสามารถบูรณาการงานบริการทางวิชาการแก่สังคมกับการเรียน การสอนและการวิจัยอย่างเป็นรูปธรรมด้วย

เพื่อให้การบริการวิชาการมีทิศทางดำเนินงานที่ชัดเจน สถาบันวิจัยและพัฒนาได้มีการดำเนินงานในการยกระดับการให้บริการวิชาการแก่สังคม ซึ่งมหาวิทยาลัยราชภัฏพระนครได้ดำเนินการทำบันทึกข้อตกลงความร่วมมือ (MoU) กับหน่วยงานภายนอกต่าง ๆ ด้วยการเพิ่มศักยภาพและจุดเด่นของคณะ สาขาวิชา ภายในมหาวิทยาลัย บูรณาการร่วมกับหน่วยงานภายนอกทั้งภาครัฐและเอกชนเพื่อทำประโยชน์ให้กับชุมชน ท้องถิ่นต่าง ๆ ในพื้นที่รับผิดชอบทั้ง ๔ พื้นที่ ได้แก่ กรุงเทพมหานครโซนเหนือ จังหวัดนนทบุรี จังหวัดนครนายก และอำเภอชัยบาดาล จังหวัดลพบุรี เป็นแนวทางในการดำเนินการ ดังนี้

๑. ร่วมคิดร่วมทำแบบหุ้นส่วน (Partnership)
๒. เกิดประโยชน์ร่วมกันแก่ผู้เกี่ยวข้องทุกฝ่าย (Mutual benefit)
๓. มีการใช้ความรู้และเกิดการเรียนรู้ร่วมกัน (Scholarship)
๔. เกิดผลกระทบต่อสังคมที่ประเมินได้ (Social impact)

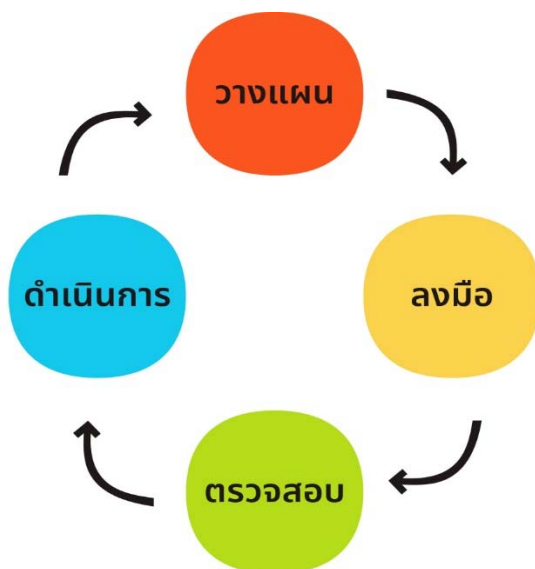
## ขั้นตอนการดำเนินงานบริการวิชาการ แบ่งออกเป็น ๓ ระยะ ดังนี้

**ระยะที่ ๑ ต้นน้ำ** ศึกษาความต้องการของพื้นที่ในการให้บริการวิชาการแก่สังคม ทั้งในด้านของศักยภาพของพื้นที่และประเด็นปัญหาในแต่ละพื้นที่ที่ต้องการให้มหาวิทยาลัยช่วยสนับสนุนองค์ความรู้ ให้ท้องถิ่นเป็นผู้ถ่ายทอดองค์ความรู้ติดพื้นที่และยกระดับองค์ความรู้โดยการบูรณาการองค์ความรู้ข้ามศาสตร์ของคณะต่าง ๆ ภายในมหาวิทยาลัย ได้แก่ วิทยาลัยการฝึกหัดครู คณะมนุษยศาสตร์และสังคมศาสตร์ คณะวิทยาการจัดการ คณะวิทยาศาสตร์และเทคโนโลยี และคณะเทคโนโลยีอุตสาหกรรม มาใช้เป็นกลไกในการแก้ไขปัญหาของพื้นที่ร่วมกับองค์กรปกครองส่วนท้องถิ่น และหน่วยงานอื่นที่เกี่ยวข้อง

**ระยะที่ ๒ กลางน้ำ** สร้างเครือข่ายในการบูรณาการงานบริการวิชาการกับงานวิจัยเพื่อแก้ไขปัญหาของชุมชนท้องถิ่น โดยการดึงชุมชนท้องถิ่น ภาคีเครือข่าย และองค์กรปกครองส่วนท้องถิ่น มาเป็นกลไกร่วมในการดำเนินงาน เพื่อให้เกิดความยั่งยืนในการดำเนินงาน สร้างนักวิจัยทั้งภายในมหาวิทยาลัยและชุมชนท้องถิ่น โดยการบูรณาการกับการวิจัย การเรียนการสอนภายในมหาวิทยาลัย

**ระยะที่ ๓ ปลายน้ำ** สร้างชุมชนให้เกิดเป็นแหล่งเรียนรู้แก่สังคม และเป็นพื้นที่สำหรับนักศึกษาและผู้สนใจให้ได้ใช้ประโยชน์ในการศึกษาหาความรู้ โดยมหาวิทยาลัยดำเนินการติดตามหนุนเสริม เพื่อเพิ่มพลังในการดำเนินงานของชุมชน สามารถประเมินผลกระทบที่เกิดขึ้นในทางบวกแก่ชุมชน และสามารถต่อยอดผลการดำเนินงานสู่เชิงพาณิชย์ได้ในอนาคต

การดำเนินงานโครงการ/กิจกรรมบริการวิชาการ ตามกระบวนการ PDCA ดังนี้



#### การวางแผน (P – Plan)

มีเป้าหมายที่ชัดเจน โดยขั้นตอนนี้ต้องกำหนดให้ครอบคลุมทั้งโครงการ/กิจกรรม ในทุกกระบวนการ ตั้งแต่เริ่มไปจนถึงสุดสิ้นสุดว่า มีปัญหาอะไรที่จะต้องแก้ไข ใครเป็นผู้รับผิดชอบที่เกี่ยวข้อง ในแต่ละกระบวนการ แล้วทำออกมาเป็นแผนการดำเนินงานโครงการ/กิจกรรม

#### การลงมือปฏิบัติ (D – DO)

การลงมือปฏิบัติตามแผนการดำเนินงานโครงการ/กิจกรรม โดยนำแผน ดังกล่าวมาลงมือทำจริง มีการเก็บรวบรวมข้อมูลทั้งก่อนและหลังการดำเนินการ แต่หากไม่เป็นไปตามเป้าจะมีแผนสำรองในการแก้ไขปัญหาอย่างไร

#### การประเมินผล (C - Check)

รวบรวมข้อมูลผลการดำเนินงานที่สอดคล้องกับวัตถุประสงค์ของโครงการ/กิจกรรม โดยนำมาใช้เปรียบเทียบกับเป้าหมายในแผนของโครงการ/กิจกรรม ในเชิงปริมาณและเชิงคุณภาพของโครงการ/กิจกรรม ในหลายรูปแบบ เช่น ใช้แบบสอบถาม ใช้การสังเกตสภาพจริง หรือใช้การสัมภาษณ์ผู้ที่มีส่วนได้ส่วนเสียก็ได้

#### การปรับปรุงแก้ไข (A - Act)

ต้องการให้นำผลการประเมินมาใช้เป็นแนวทางในการปรับปรุงผลการดำเนินงานโครงการ/กิจกรรมในครั้งต่อไปให้มีคุณภาพมากยิ่งขึ้น เช่น สร้างความพึงพอใจให้มากขึ้น ผลงานได้รับรางวัลคุณภาพ มีการประหยัดเวลา ประหยัดค่าใช้จ่าย ปริมาณงานมากขึ้น สร้างความคุ้มค่า หรือสร้างคุณค่าของผลงานให้สูงขึ้น

#### แนวปฏิบัติในการดำเนินงานโครงการ/กิจกรรมการบริการวิชาการ

๑. การให้บริการวิชาการ แก่หน่วยงานและบุคคลทั้งภายในและภายนอกมหาวิทยาลัย จะต้องผ่านกลไกการบริหาร และกระบวนการดำเนินงานของสาขา คณะ หรือหน่วยงาน ซึ่งมีผู้รับผิดชอบในรูปคณะกรรมการบริหารที่เรียกว่า คณะกรรมการบริหารโครงการบริการวิชาการ

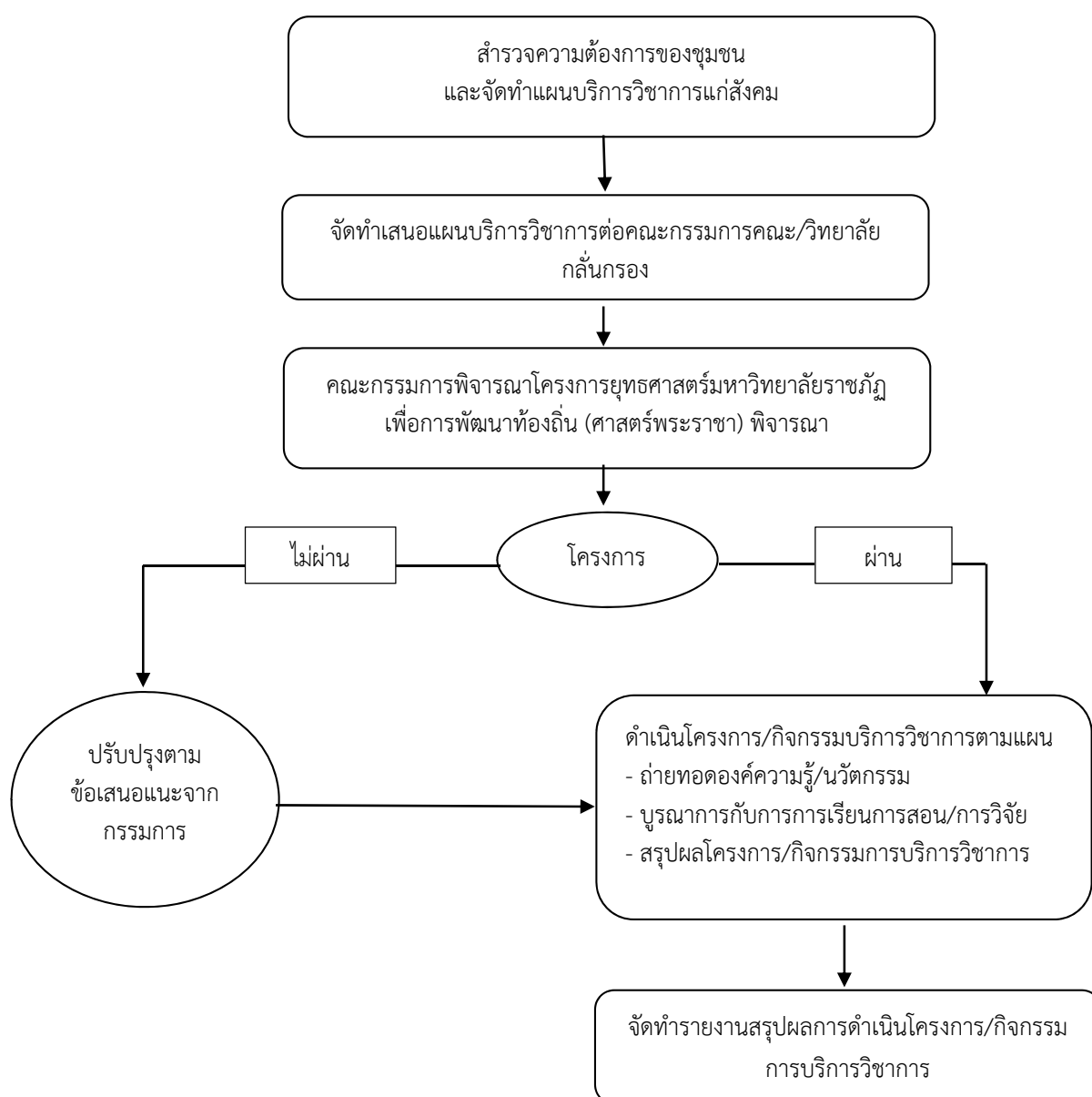
๒. การดำเนินโครงการ/กิจกรรมบริการวิชาการ ให้คำนึงถึงหลักเกณฑ์ ดังนี้

๒.๑ เป็นงานที่ต้องใช้ความรู้ ความสามารถทางวิชาการตามที่สาขา คณะ หน่วยงานรับผิดชอบ และอยู่ในวิสัยและความสามารถที่สาขา คณะ หรือหน่วยงานจะดำเนินการให้ลุล่วงสำเร็จได้

๒.๒ เป็นงานที่มีอยู่ในแผนดำเนินการหรือมีความสอดคล้องยุทธศาสตร์ของมหาวิทยาลัย

๒.๓ การจัดทำโครงการ/กิจกรรมบริการวิชาการ จะต้องจัดทำโครงการเสนอต่อคณะกรรมการ พิจารณาโครงการยุทธศาสตร์มหาวิทยาลัยราชภัฏเพื่อการพัฒนาท้องถิ่น และ คณะกรรมการ (อพ.สธ.) กลั่นกรอง

### ขั้นตอนการขอสนับสนุนงบประมาณดำเนินโครงการกิจกรรม จากโครงการยุทธศาสตร์มหาวิทยาลัยราชภัฏเพื่อการพัฒนาท้องถิ่น

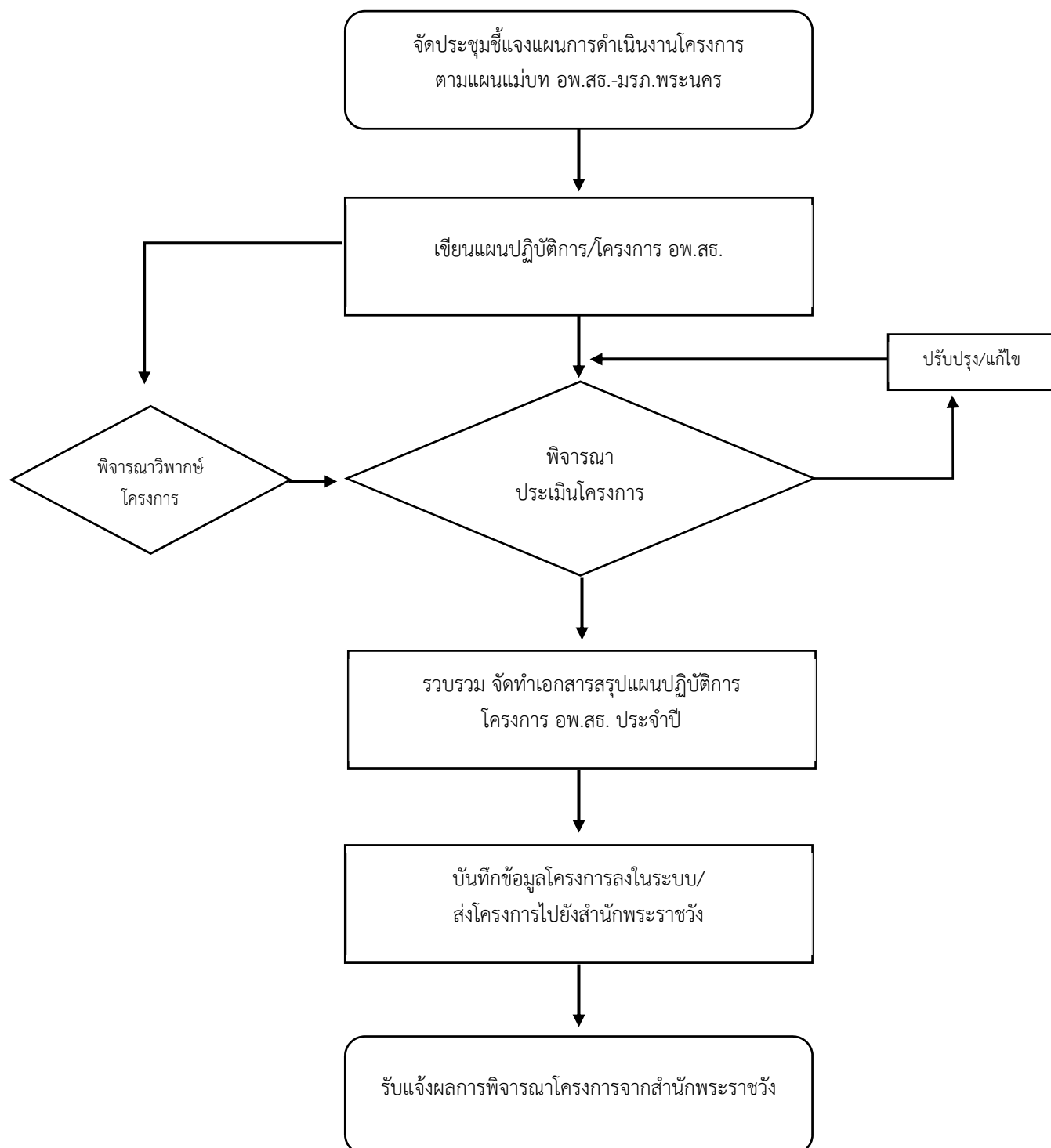




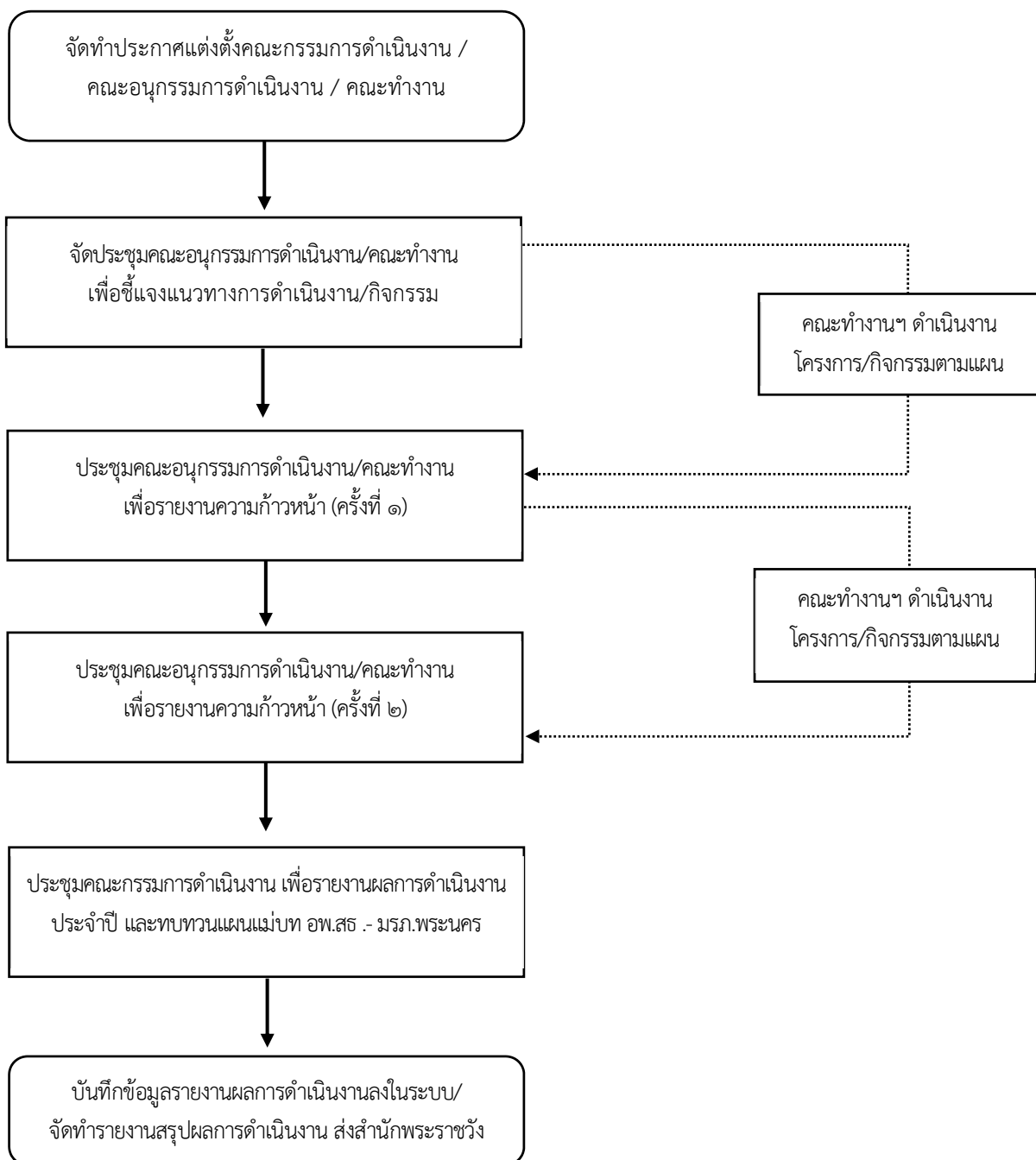


ขั้นตอนการดำเนินงานโครงการอนุรักษ์พันธุกรรมพืชอันเนื่องมาจากพระราชดำริ  
สมเด็จพระเทพรัตนราชสุดาฯ สยามบรมราชกุมารี (อพ.สธ.)

ขั้นตอนที่ 1 : การขอรับงบประมาณสนับสนุนจาก อพ.สธ.



ขั้นตอนที่ ๒ : การดำเนินงานสนองพระราชดำริโครงการ อพ.สธ.



ตาราง ๑ สรุปโครงการยุทธศาสตร์มหาวิทยาลัยราชภัฏเพื่อการพัฒนาท้องถิ่น (ศาสตร์พระราชา)

ประจำปีงบประมาณ พ.ศ.๒๕๖๗

ที่	โครงการหลัก	จำนวนกิจกรรม/ งบประมาณ	คณะ/หน่วยงาน จำนวนกิจกรรม
๑	โครงการยกระดับมาตรฐานผลิตภัณฑ์ชุมชน ยั่งยืนสู่แพลตฟอร์มออนไลน์	๑๔ กิจกรรม ๑,๕๖๖,๖๘๕	วิทยาศาสตร์ฯ ๖ กิจกรรม มนุษยศาสตร์ฯ ๑ กิจกรรม วิทยาการจัดการ ๕ กิจกรรม เทคโนโลยีอุตสาหกรรม ๑ กิจกรรม ว.การฝึกหัดครู ๑ กิจกรรม
๒	โครงการพัฒนาคุณภาพชีวิตและยกระดับ เศรษฐกิจฐานราก	๔๕ กิจกรรม ๕,๗๕๑,๐๕๐	วิทยาศาสตร์ฯ ๑๗ กิจกรรม มนุษยศาสตร์ฯ ๕ กิจกรรม วิทยาการจัดการ ๙ กิจกรรม เทคโนโลยีอุตสาหกรรม ๑๓ กิจกรรม สำนักศิลปะฯ ๑ กิจกรรม
๓	โครงการศูนย์การเรียนรู้เพื่อการบริหาร จัดการทรัพยากรชุมชนอย่างยั่งยืน	๑๐ กิจกรรม ๑,๒๐๓,๑๐๐	วิทยาศาสตร์ฯ ๓ กิจกรรม มนุษยศาสตร์ฯ ๔ กิจกรรม วิทยาการจัดการ ๑ กิจกรรม ว.การฝึกหัดครู ๑ กิจกรรม สำนักศิลปะฯ ๑ กิจกรรม
๔	โครงการพัฒนานวัตกรรมทางการศึกษาเพื่อ พัฒนาท้องถิ่นโดยใช้สมรรถนะเป็นฐาน	๔ กิจกรรม ๑,๐๖๐,๒๔๐	ว.การฝึกหัดครู ๓ กิจกรรม มนุษยศาสตร์ฯ ๑ กิจกรรม
๕	โครงการยกระดับคุณภาพการศึกษาโรงเรียน ขนาดเล็ก	๑๕ กิจกรรม ๔,๗๗๖,๕๓๐	วิทยาศาสตร์ฯ ๑ กิจกรรม เทคโนโลยีอุตสาหกรรม ๑ กิจกรรม ว.การฝึกหัดครู ๑๓ กิจกรรม
๖	โครงการยกระดับนวัตกรรมชุมชน ด้วย กระบวนการวิศวกรสังคม	๖ กิจกรรม ๓,๔๒๖,๙๖๕	วิทยาศาสตร์ฯ ๑ กิจกรรม มนุษยศาสตร์ฯ ๑ กิจกรรม เทคโนโลยีอุตสาหกรรม ๑ กิจกรรม ว.การฝึกหัดครู ๑ กิจกรรม สำนักศิลปะฯ ๑ กิจกรรม กองพัฒนานักศึกษา ๑ กิจกรรม
๗	โครงการพัฒนาสมรรถนะภาษาอังกฤษ เพื่อการยกระดับชุมชนสู่สากล	๓ กิจกรรม ๓๙๘,๖๐๐	วิทยาศาสตร์ฯ ๑ กิจกรรม มนุษยศาสตร์ฯ ๑ กิจกรรม สำนักศิลปะฯ ๑ กิจกรรม
๘	โครงการชุมชนดิจิทัล (Digital Community) เพื่อรองรับสังคมศตวรรษที่ ๒๑	๖ กิจกรรม ๔๓๔,๒๒๐	วิทยาศาสตร์ฯ ๓ กิจกรรม มนุษยศาสตร์ฯ ๒ กิจกรรม วิทยาการจัดการ ๑ กิจกรรม
๙	โครงการเพิ่มศักยภาพชุมชน Soft Power บนฐานอัตลักษณ์ศิลปวัฒนธรรมท้องถิ่น	๒ กิจกรรม ๗๓๘,๐๔๕	มนุษยศาสตร์ฯ ๑ กิจกรรม สำนักศิลปะฯ ๑ กิจกรรม
	รวม	๑๐๕ กิจกรรม ๑๙,๓๔๕,๔๓๕	

ตาราง ๒ สรุปโครงการอนุรักษ์พันธุกรรมพืชอันเนื่องมาจากพระราชดำริ สมเด็จพระเทพรัตนราชสุดาฯ สยามบรมราชกุมารี (อพ.สธ.) ประจำปีงบประมาณ พ.ศ.๒๕๖๗

ที่	โครงการหลัก	จำนวน กิจกรรม	คณะ/หน่วยงาน จำนวนกิจกรรม
๑	F๑A๑ (โครงการที่ ๒ ตามแผนแม่บทระยะ ๕ ปีที่ เจ็ด อพ.สธ.-มรภ.พระนคร)	๑	วิทยาศาสตร์ฯ ๑ กิจกรรม
๒	F๑A๒ (โครงการที่ ๑ ตามแผนแม่บทระยะ ๕ ปีที่ เจ็ด อพ.สธ.-มรภ.พระนคร)	๗	วิทยาศาสตร์ฯ ๕ กิจกรรม วิทยาการจัดการ ๑ กิจกรรม สถาบันวิจัยฯ ๑ กิจกรรม
๓	F๑A๓ (โครงการที่ ๑ ตามแผนแม่บทระยะ ๕ ปีที่ เจ็ด อพ.สธ.-มรภ.พระนคร)	๒	วิทยาศาสตร์ฯ ๒ กิจกรรม
๔	F๒A๔ (โครงการที่ ๑ ตามแผนแม่บทระยะ ๕ ปีที่ เจ็ด อพ.สธ.-มรภ.พระนคร)	๕	วิทยาศาสตร์ฯ ๕ กิจกรรม
๕	F๓A๗ (โครงการที่ ๑ ตามแผนแม่บทระยะ ๕ ปีที่ เจ็ด อพ.สธ.-มรภ.พระนคร)	๑	วิทยาศาสตร์ฯ ๑ กิจกรรม
๖	F๓A๘ (โครงการที่ ๒ ตามแผนแม่บทระยะ ๕ ปีที่ เจ็ด อพ.สธ.-มรภ.พระนคร)	๑๐	วิทยาศาสตร์ฯ ๕ กิจกรรม วิทยาการจัดการ ๑ กิจกรรม ว.การฝึกหัดครู ๑ กิจกรรม สถาบันวิจัยฯ ๑ กิจกรรม ว.ชัยบาดาล ๑ กิจกรรม สำนักศิลป์ ๑ กิจกรรม
	รวม	๒๖ กิจกรรม ๒,๐๖๙,๕๐๐	

ตาราง ๓ แสดงรายละเอียดโครงการ/กิจกรรม และแผนดำเนินการที่ได้รับจัดสรรงบประมาณ ภายใต้โครงการยุทธศาสตร์ มหาวิทยาลัยราชภัฏเพื่อการพัฒนาท้องถิ่น (ศาสตร์พระราชา) ประจำปีงบประมาณ พ.ศ.๒๕๖๗

ที่	โครงการ/กิจกรรม	หน่วยงาน/คณะ ผู้รับผิดชอบ	งบประมาณที่อนุมัติ (บาท)	แผนดำเนินการไตรมาส			
				๑	๒	๓	๔
	<b>๑.โครงการยกระดับมาตรฐานผลิตภัณฑ์ชุมชนยั่งยืนสู่แพลตฟอร์มออนไลน์</b>						
๑	กิจกรรมพัฒนาผลิตภัณฑ์กล้วยและมะกรูดในอำเภอชัยบาดาล จังหวัดลพบุรี สู่แพลตฟอร์มออนไลน์	วิทยาศาสตร์และเทคโนโลยี ผศ.ณรงค์ฤทธิ์ หล้าพันธ์	๑๕๘,๓๐๐				
๒	กิจกรรมพัฒนาผลิตภัณฑ์ลูกประคบสูตรตำรับพระโอสถพระนารายณ์และตำรับยาต้มส้มโอมือชุมชนคนบางกรวย (ปลายบาง) ตำบลปลายบาง	วิทยาศาสตร์และเทคโนโลยี อ.กุลภัทร โกชนกุล	๘๐,๐๐๐				
๓	กิจกรรมการพัฒนาและส่งเสริมการขายผลิตภัณฑ์ชุมชนเพื่อยกระดับรายได้ของสมาชิกในกลุ่มสวนครัวข้างบ้าน แขวงลำผักชี เขตหนองจอก	วิทยาศาสตร์และเทคโนโลยี ผศ.พนิดา แสนประกอบ	๗๓,๑๒๐				
๔	กิจกรรมการยกระดับศักยภาพผลิตภัณฑ์จากภูมิปัญญาและวัสดุในท้องถิ่นอำเภอชัยบาดาล และการสื่อสารการตลาดออนไลน์	วิทยาศาสตร์และเทคโนโลยี ผศ.ดร.ชุติมา สังคะหะ	๖๘,๕๕๐				
๕	กิจกรรมการพัฒนาอัตลักษณ์น้ำผึ้งชันสมุนไพรในพื้นที่ ชุมชนคนบางกรวย (ปลายบาง) ตำบลปลายบาง อำเภอบางกรวย จังหวัดนนทบุรี สู่การขายผ่านแพลตฟอร์มออนไลน์	วิทยาศาสตร์และเทคโนโลยี ผศ.ดร.วชิราภรณ์ พูนัน	๒๒๒,๙๐๐				
๖	กิจกรรมการพัฒนาผลิตภัณฑ์ชุมชนสู่แพลตฟอร์มออนไลน์ในพื้นที่ตำบลม่วงค่อม ตำบลมะกอกหวาน และตำบลชัยบาดาล อำเภอชัยบาดาล จ.ลพบุรี	วิทยาศาสตร์และเทคโนโลยี อ.นราศักดิ์ บุญมี	๑๕๘,๓๐๐				
๗	กิจกรรมยกระดับมาตรฐานผลิตภัณฑ์ชุมชนยั่งยืนสู่แพลตฟอร์มออนไลน์	มนุษยศาสตร์และสังคมศาสตร์ ผศ.ว่าที่ ร.ต.หญิง ดร.นันทชพร ปานะรัตน์	๑๑๐,๔๐๐				
๘	กิจกรรมยกระดับผลิตภัณฑ์ชุมชน “เมืองมะดัน”	วิทยาการจัดการ ผศ.ดร.ปรียา สมพีช	๑๐๘,๙๔๕				

ที่	โครงการ/กิจกรรม	หน่วยงาน/คณะ ผู้รับผิดชอบ	งบประมาณที่อนุมัติ (บาท)	แผนดำเนินการไตรมาส			
				๑	๒	๓	๔
๙	กิจกรรมการพัฒนาและยกระดับผลิตภัณฑ์เพื่อส่งเสริมช่องทางการตลาดสู่แพลตฟอร์มออนไลน์	วิทยาการจัดการ ผศ.ดร.กนกพิชญ์ วิชญวรนนท์	๔๔๒,๘๐๐				
๑๐	กิจกรรมพัฒนาศักยภาพการสื่อสารออนไลน์และสร้างช่องทางการตลาดออนไลน์ของชุมชนชาติพันธุ์ อำเภอบางบาล จังหวัดนครนายก	วิทยาการจัดการ รศ.ดร.ณัฐนันท์ วิริยะวิทย์	๑๙๘,๐๐๐				
๑๑	กิจกรรมยกระดับมาตรฐานผลิตภัณฑ์ชุมชนเพื่อรองรับการท่องเที่ยวทางน้ำ ๕ วัดเด็ด ๗ วัดดัง ระยะที่ ๑	วิทยาการจัดการ อ.อภาภรณ์ หาโสภา	๔๔,๐๐๐				
๑๒	กิจกรรมพัฒนาทักษะด้านการตลาดของผู้ประกอบการ ๕ วัดเด็ด ๗ วัดดัง เพื่อเตรียมเข้าสู่แพลตฟอร์มออนไลน์	วิทยาการจัดการ อ.อนพัทธ์ พัฒนวงศ์วัฒน์	๕๖,๖๐๐				
๑๓	กิจกรรมการพัฒนาลากผลิตภัณฑ์วิสาหกิจชุมชน นวัตกรรมเกษตรบ้านเขาทุเรียน การพัฒนาแบบจำลองผังบริเวณเพื่อการท่องเที่ยวบ้านเขาทุเรียน , การฝึกอบรมเชิงปฏิบัติการด้านการผลิตสินค้าท้องถิ่น	เทคโนโลยีอุตสาหกรรม ผศ.อดิศักดิ์ ทองช่วย	๑๒๖,๕๑๐				
๑๔	กิจกรรมการสร้างแพลตฟอร์มออนไลน์เพื่อประชาสัมพันธ์ขายสินค้าทางการตลาดผ่านสื่อดิจิทัลแบบผสมผสาน	วิทยาลัยการฝึกหัดครู ผศ.ว่าที่ร.ต.หญิง ดร.ชัชญาภา วัฒนธรรม	๑๖๑,๐๖๐				
<b>๒. โครงการพัฒนาคุณภาพชีวิตและยกระดับเศรษฐกิจฐานราก</b>							
๑๕	กิจกรรมการอบรมเชิงปฏิบัติการ เรื่อง “การถ่ายทอดเทคโนโลยีหรือเทคนิคการบริหารจัดการฟาร์มการผลิตน้ำนมแพะ และการยกระดับขีดความสามารถในการแข่งขันของกลุ่มวิสาหกิจชุมชนผลิตภัณฑ์นมแพะบ้านละหารฟาร์ม ตำบลบ้านละหาร อำเภอบางบัวทอง จังหวัดนนทบุรี”	วิทยาศาสตร์และเทคโนโลยี ผศ.โฆษิต ขวาของ	๖๘,๘๓๕				
๑๖	กิจกรรมอบรมเชิงปฏิบัติการ เรื่อง การเตรียมอาหารหยาด (คุณภาพ) สู่มาตรฐานคุณภาพน้ำนม เพื่อพัฒนาคุณภาพชีวิตและยกระดับรายได้เกษตรกรผู้เลี้ยงกระบือนม อำเภอมะนังนครนายก จังหวัดนครนายก	วิทยาศาสตร์และเทคโนโลยี อ.น้ำทิพย์ จิรฐิติกาลพันธุ์	๑๒๗,๖๘๘				

ที่	โครงการ/กิจกรรม	หน่วยงาน/คณะ ผู้รับผิดชอบ	งบประมาณที่อนุมัติ (บาท)	แผนดำเนินการไตรมาส			
				๑	๒	๓	๔
๑๗	กิจกรรมการพัฒนาผลิตภัณฑ์แปรรูปจากผักโขงยาเพื่อประโยชน์เชิงพาณิชย์ ในวิสาหกิจชุมชนกลุ่มแปรรูปบ้านแหลมเหนือ: ต.บางตะไนย์ อ.ปากเกร็ด จ.นนทบุรี	วิทยาศาสตร์และเทคโนโลยี อ.อัยย์ญดา สิริินจุลพงค์	๙๒,๙๖๐				
๑๘	กิจกรรมการพัฒนาผลิตภัณฑ์เครื่องสำอางเพื่อยกระดับและเพิ่มมูลค่า เศรษฐกิจของชนุ่นสำมะลอพืชชุมชนเกาะเกร็ด จังหวัดนนทบุรี	วิทยาศาสตร์และเทคโนโลยี ผศ.ดร.อธิยา รัตน์พิทยาภรณ์	๑๓๗,๑๗๗				
๑๙	กิจกรรมการพัฒนาผลิตภัณฑ์ชนิดผงจากหน่อไม้ฝรั่งและมะเขือเทศราชินีตาก แกรดเพื่อสร้างรายได้เพิ่มให้สมาชิกกลุ่มแปลงใหญ่พืชผัก ตำบลท่าดินดำ อำเภอชัยบาดาล จังหวัดลพบุรี	วิทยาศาสตร์และเทคโนโลยี ผศ.ชนิษฐา อุ่มอารีย์	๑๕๖,๑๐๐				
๒๐	กิจกรรมการพัฒนาและยกระดับคุณภาพผลิตภัณฑ์สมุนไพรในท้องถิ่น อำเภอชัยบาดาล จังหวัดลพบุรี เพื่อเพิ่มรายได้	วิทยาศาสตร์และเทคโนโลยี ผศ.ดร.สุชาดา ไม้สนธิ์	๑๑๕,๐๐๐				
๒๑	กิจกรรมพัฒนาอาชีพและผลิตภัณฑ์บนพื้นฐานของทุนทางวัฒนธรรมในท้องถิ่น	วิทยาศาสตร์และเทคโนโลยี รศ.ดร.โสภณา จีรวงศ์นุสรณ์	๑๕๓,๒๐๐				
๒๒	กิจกรรมอบรมเชิงปฏิบัติการเรื่องการบริหารจัดการการใช้ปุ๋ยเคมีร่วมกับ จุลินทรีย์เมตาโรเซียมเพื่อเพิ่มผลผลิตของหน่อไม้ฝรั่งของอำเภอชัยบาดาล จังหวัดลพบุรี	วิทยาศาสตร์และเทคโนโลยี ผศ.ดร.ขวัญชัย คุเจริญไพศาล	๒๘๕,๕๐๐				
๒๓	กิจกรรมอบรมเชิงปฏิบัติการวิเคราะห์คุณภาพน้ำนมแพะดิบเบื้องต้นตาม มาตรฐานสินค้าเกษตรในอำเภอบางบัวทอง จังหวัดนนทบุรี	วิทยาศาสตร์และเทคโนโลยี ผศ.สุทธิเดือน ชุณหากานต์	๑๐๕,๐๐๐				
๒๔	กิจกรรมการส่งเสริมและพัฒนาผลิตภัณฑ์อาหารสุขภาพสำหรับผู้สูงอายุ ในชุมชนบ้านเอื้ออาทรบางบัวทอง ๒ จังหวัดนนทบุรี	วิทยาศาสตร์และเทคโนโลยี ผศ.อังคณา จารุพินทุโสภณ	๒๐๗,๓๔๐				

ที่	โครงการ/กิจกรรม	หน่วยงาน/คณะ ผู้รับผิดชอบ	งบประมาณที่อนุมัติ (บาท)	แผนดำเนินการไตรมาส			
				๑	๒	๓	๔
๒๕	กิจกรรมการผลิตแป้งมะพร้าวจากกากมะพร้าวเหลือทิ้งและส่งเสริมอาชีพกลุ่มวิสาหกิจชุมชนแปรรูปสมุนไพรบ้านแหลมเหนือ ต.บางตะไนย์ อ.ปากเกร็ด จ.นนทบุรี	วิทยาศาสตร์และเทคโนโลยี ผศ.ดร.วรวดี สุขชัยยะ	๑๑๖,๒๐๐				
๒๖	กิจกรรมการพัฒนาคุณภาพชีวิต และยกระดับผลิตภัณฑ์จากขารางแดงตำบลเกาะเกร็ด จังหวัดนนทบุรี เพื่อการใช้ประโยชน์จากทรัพยากรชุมชนอย่างยั่งยืน	วิทยาศาสตร์และเทคโนโลยี ผศ.ศรุดา นิติวรรการ	๒๐๑,๔๐๐				
๒๗	กิจกรรมการฝึกอบรมเชิงปฏิบัติการนวดฝ่าเท้าเพื่อสุขภาพแก่นักวชิรอาสาสมัครสาธารณสุข โดยเผยแพร่ผ่านเว็บไซต์	วิทยาศาสตร์และเทคโนโลยี ผศ.ดร.ธันนัญดา บัวเผื่อน	๑๗๕,๓๔๐				
๒๘	กิจกรรมการพัฒนาผลิตภัณฑ์ส่งเสริมสุขภาพ เพื่อยกระดับคุณภาพชีวิตในชุมชนบ้านทุ่งกระโปรง อำเภอบ้านนา จังหวัดนครนายก	วิทยาศาสตร์และเทคโนโลยี ผศ.ดร.สี่อักัญญา จารุพินทุโสภณ	๒๗๗,๙๐๐				
๒๙	กิจกรรมการพัฒนาผลิตภัณฑ์แชมพูมะกรูดเพื่อประโยชน์เชิงพานิชย์ในวิสาหกิจชุมชนกลุ่มแปรรูปบ้านแหลมเหนือ : ต.บางตะไนย์ อ.ปากเกร็ด จ.นนทบุรี	วิทยาศาสตร์และเทคโนโลยี ผศ.ดร.เจริญพร โชคบริบาล	๑๐๐,๐๐๐				
๓๐	กิจกรรมการประยุกต์ใช้เทคโนโลยีเกษตรในการพัฒนาคุณภาพชีวิตและยกระดับมะตาดพืชเศรษฐกิจชุมชนเกาะเกร็ด เพื่อการประยุกต์ใช้อย่างยั่งยืน	วิทยาศาสตร์และเทคโนโลยี ผศ.ดร.ธนภูมิ ศรีงาม	๒๒๐,๐๐๐				
๓๑	กิจกรรมวิเคราะห์และศึกษาแนวทางการแก้ไขปัญหาสารเคมีตกค้างในผักกลุ่มวิสาหกิจชุมชนเกษตรปลอดภัยท่ามะนาว ต.ท่ามะนาว อ.ชัยบาดาล จ.ลพบุรี	วิทยาศาสตร์และเทคโนโลยี ผศ.ดร.รัศมี แสงศิริมงคลยิ่ง	๖๐,๐๐๐				
๓๒	กิจกรรมฝึกอบรมเทคนิคการขายสินค้าภูมิปัญญาท้องถิ่นในชุมชนผ่านแพลตฟอร์มออนไลน์	มนุษยศาสตร์และสังคมศาสตร์ ผศ.ดร.อักษร สวัสดิ์	๓๕,๙๐๐				
๓๓	การสร้างสรรคและสืบสานภูมิปัญญาการทำหัวโขนเบื้องต้น	มนุษยศาสตร์และสังคมศาสตร์ ผศ.ดร.วีรพล วีรพลางกูร	๔๑,๘๗๐				



ที่	โครงการ/กิจกรรม	หน่วยงาน/คณะ ผู้รับผิดชอบ	งบประมาณที่อนุมัติ (บาท)	แผนดำเนินการไตรมาส			
				๑	๒	๓	๔
๓๔	กิจกรรมการยกระดับผลิตภัณฑ์เกษตรอินทรีย์ของชุมชน (ผักกาดดอง) เพื่อการพัฒนาชุมชนอย่างยั่งยืนและยกระดับคุณภาพชีวิตของประชาชน	มนุษยศาสตร์และสังคมศาสตร์ ผศ.ดร.อรุณ ขยันหา	๑๔๓,๗๐๐				
๓๕	กิจกรรมการพัฒนาคุณภาพชีวิต เศรษฐกิจชุมชนของประชาชนในเทศบาลเมืองใหม่บางบัวทอง อำเภอบางบัวทอง จังหวัดนนทบุรี	มนุษยศาสตร์และสังคมศาสตร์ รศ.ดร.ณัฐพร ยวงเงิน	๖๓,๐๐๐				
๓๖	กิจกรรมการยกระดับผลิตภัณฑ์ชุมชน	มนุษยศาสตร์และสังคมศาสตร์ ดร.ศิริวรรณ วิสุทธิรัตนกุล	๙๐,๕๐๐				
๓๗	กิจกรรมพัฒนาอาชีพและผลิตภัณฑ์บนพื้นฐานของทุนทางวัฒนธรรมในท้องถิ่น	วิทยาการจัดการ ผศ.ไพโรจน์ บุตรชิวัน	๙๑,๘๕๐				
๓๘	กิจกรรมการเสริมความสามารถผู้นำเยาวชนต้นแบบเพื่อถ่ายทอดความรู้การเป็นผู้ประกอบการภายในกลุ่มเด็กและเยาวชน ชุมชนบางบัวร่วมใจพัฒนา (สะพานไม้ ๒)	วิทยาการจัดการ ผศ.ดร.วรวิทย์ ประสิทธิ์ผล	๔๙,๔๕๐				
๓๙	กิจกรรมอบรมเชิงปฏิบัติการการสื่อสารการตลาดคลองบางใหญ่	วิทยาการจัดการ ผศ.ดร.โสธยา งามสนิท	๑๑๐,๘๐๐				
๔๐	กิจกรรม ๑ ชุมชน ๑ อาชีพ	วิทยาการจัดการ ผศ.ดร.โสธยา งามสนิท	๑๑๙,๖๐๐				
๔๑	กิจกรรมพัฒนาองค์ความรู้ด้านการจัดทำบัญชีและการบริหารจัดการให้กับกลุ่มยุวเกษตรกรโรงเรียนในเขตจังหวัดนนทบุรี	วิทยาการจัดการ อ.มลฤดี กีเอียน	๒๗,๑๐๐				
๔๒	กิจกรรมการน้อมนำปรัชญาเศรษฐกิจพอเพียงเป็นฐานคิดในการพัฒนาคุณภาพชีวิตและยกระดับเศรษฐกิจชุมชนสู่ความยั่งยืน	วิทยาการจัดการ ผศ.ดร.จันทนา อุดม	๒๔๐,๒๕๐				
๔๓	กิจกรรมเพื่อส่งเสริมและพัฒนานักสื่อความหมายท้องถิ่นการท่องเที่ยวเชิงวัฒนธรรมวิถีไทยริมคลองบางใหญ่ อำเภอบางใหญ่ จังหวัดนนทบุรี	วิทยาการจัดการ ดร.วงศ์วิภา โถสุวรรณจินดา	๑๖๕,๘๐๐				

ที่	โครงการ/กิจกรรม	หน่วยงาน/คณะ ผู้รับผิดชอบ	งบประมาณที่อนุมัติ (บาท)	แผนดำเนินการไตรมาส			
				๑	๒	๓	๔
๔๔	กิจกรรมการยกระดับผลิตภัณฑ์ชุมชนตลาดน้ำบางคูวัด อำเภอบางใหญ่ จังหวัดนนทบุรี	วิทยาการจัดการ ผศ.ดร.ขวัญมิ่ง คำประเสริฐ	๑๒๑,๔๘๐				
๔๕	กิจกรรมการพัฒนากิจกรรมการท่องเที่ยว เพื่อยกระดับรายได้และเสริมสร้างคุณภาพชีวิตของชุมชนตำบลบางใหญ่ อำเภอบางใหญ่ จังหวัดนนทบุรี	วิทยาการจัดการ ผศ.ดร.พจนา บุญคุ้ม	๗๖,๘๔๐				
๔๖	กิจกรรมการพัฒนาคู่มือใหม่สู่การเป็นเกษตรกรอัจฉริยะ	เทคโนโลยีอุตสาหกรรม ผศ.ธงชัย ทองอยู่	๑๕๕,๗๐๐				
๔๗	กิจกรรมการยกระดับมาตรฐานผลิตภัณฑ์แปรรูปมะดันชุมชนท่าทราย – ดอนยอ จังหวัดนครนายก	เทคโนโลยีอุตสาหกรรม ผศ.ธเนศ ตั้งจิตเจริญเลิศ	๒๑๘,๔๒๒				
๔๘	กิจกรรมพัฒนาสัมมาชีพตามวิถีชีวิตชุมชนเพื่อสร้างรายได้ในระดับครัวเรือนของชุมชนบ้านสามแยกเขาน้อย ตำบลซับตะเคียน อำเภอชัยบาดาล จังหวัดลพบุรี ตามแนวคิดปรัชญาของเศรษฐกิจพอเพียงอย่างยั่งยืน	เทคโนโลยีอุตสาหกรรม ผศ.ดร.กฤษณ์ชาคริตส ณ วัฒนประเสริฐ	๑๗๕,๒๖๘				
๔๙	กิจกรรมการส่งเสริม สนับสนุนการผลิตผลิตภัณฑ์ชุมชนของชุมชนบ้านใหม่สมานฉันท ๘ (เมืองทองธานี) ตำบลบ้านใหม่ อำเภอปากเกร็ด จังหวัดนนทบุรี	เทคโนโลยีอุตสาหกรรม อ.เศรษฐภูมิ เกาชาวี	๒๑๘,๐๐๐				
๕๐	กิจกรรมการพัฒนาผลิตภัณฑ์จากสมุนไพรในท้องถิ่นสำหรับกลุ่มผู้สูงอายุ ตำบลม่วงค่อม	เทคโนโลยีอุตสาหกรรม ผศ.ดร.จักรภพ พูนสิน	๒๑๘,๐๐๐				
๕๑	กิจกรรมอบรมเชิงปฏิบัติการเกษตรปลอดภัยกึ่งอัตโนมัติ	เทคโนโลยีอุตสาหกรรม อ.ณัฐวรรณ วรรณเศรษฐิกุล	๑๗๓,๖๘๐				
๕๒	กิจกรรมการพัฒนาความรู้ความสามารถด้านช่างเครื่องปรับอากาศในบ้านและการพานิชย์ขนาดเล็ก	เทคโนโลยีอุตสาหกรรม อ.ดร.ณิชาภัส สิทธิสุข	๙๖,๙๖๐				

ที่	โครงการ/กิจกรรม	หน่วยงาน/คณะ ผู้รับผิดชอบ	งบประมาณที่อนุมัติ (บาท)	แผนดำเนินการไตรมาส			
				๑	๒	๓	๔
๕๓	กิจกรรมการพัฒนาคือความสามารถทางเทคโนโลยีสมัยใหม่ในงานไฟฟ้าและการเกษตร	เทคโนโลยีอุตสาหกรรม อ.ธัญญา ศิริมาศเกษม	๑๗๓,๐๖๐				
๕๔	กิจกรรมอบรมเชิงปฏิบัติการการใช้เทคโนโลยี สำหรับการใช้งานสมุนไพรรักษาและสมุนไพรท้องถิ่น	เทคโนโลยีอุตสาหกรรม อ.ปาริฉัตร แก่นสม	๒๑๘,๐๐๐				
๕๕	กิจกรรมอบรมเชิงปฏิบัติการใช้พลังงานไฟฟ้าจากเซลล์แสงอาทิตย์ในงานเกษตรสำหรับกลุ่มผู้สูงอายุ ตำบลม่วงค่อม จังหวัดลพบุรี	เทคโนโลยีอุตสาหกรรม ผศ.พิมล จันทร์ขำ	๔๕,๐๐๐				
๕๖	กิจกรรมการถ่ายทอดเทคโนโลยีเครื่องปลูกผักให้กลุ่มเกษตรกรและพัฒนาเครื่องมือ	เทคโนโลยีอุตสาหกรรม อ.รัฐพล สังคะสุข	๒๑๘,๐๐๐				
๕๗	กิจกรรมอบรมเชิงปฏิบัติการ การอบไอน้ำสมุนไพร การย่างแฉงและการส่งเสริมสุขภาพสำหรับกลุ่มวิสาหกิจชุมชนบ้านเขาหน้าตัด หมู่ ๑๒	เทคโนโลยีอุตสาหกรรม ผศ.ศักดิ์ศรี แก่นสม	๒๑๘,๐๐๐				
๕๘	กิจกรรมอบรมเชิงปฏิบัติการการออกแบบตราสัญลักษณ์และบรรจุภัณฑ์สำหรับวิสาหกิจชุมชนหัตถผลภาพรรณ หมู่ ๑๐	เทคโนโลยีอุตสาหกรรม ผศ.สุภิญญา วงศ์เพม	๑๐๕,๐๐๐				
๕๙	กิจกรรมส่งเสริมบุคคลดีเด่นด้านศิลปวัฒนธรรม	สำนักศิลปะและวัฒนธรรม	๒๔,๒๐๐				
	<b>๓. โครงการศูนย์การเรียนรู้เพื่อการบริหารจัดการทรัพยากรชุมชนอย่างยั่งยืน</b>						
๖๐	กิจกรรมศูนย์การเรียนรู้การแสดงทางวัฒนธรรมและการสร้างเศรษฐกิจเพื่อชุมชนอย่างยั่งยืน	มนุษยศาสตร์ รศ.ดร.ประจักษ์ ไม้เจริญ	๑๑๑,๘๐๐				
๖๑	กิจกรรมศูนย์การเรียนรู้เพื่อการพัฒนาการบริหารจัดการทรัพยากรชุมชนอย่างยั่งยืน	มนุษยศาสตร์ ผศ.ดร.สีบวงศ์ กาพวงค์	๔๒,๙๐๐				
๖๒	กิจกรรมพัฒนาเครือข่ายการมีส่วนร่วมของประชาชนกับการบริหารจัดการน้ำเสียชุมชนตามแนวพระราชดำริอย่างยั่งยืน	มนุษยศาสตร์ฯ ดร.ภราดร กาญจนสุธรรม	๘๕,๖๐๐				

ที่	โครงการ/กิจกรรม	หน่วยงาน/คณะ ผู้รับผิดชอบ	งบประมาณที่อนุมัติ (บาท)	แผนดำเนินการไตรมาส			
				๑	๒	๓	๔
๖๓	กิจกรรมอบรมเชิงปฏิบัติการเพื่อการจัดการสิ่งแวดล้อมชุมชนและสร้างแนวทางจัดตั้งศูนย์การเรียนรู้เพื่อการพัฒนาชุมชนอย่างยั่งยืน	มนุษยศาสตร์ฯ อ.ศุภินันท์กรัย ระวังวงศา	๖๖,๒๐๐				
๖๔	กิจกรรมพัฒนาและยกระดับกิจกรรมการเรียนรู้ในศูนย์การเรียนรู้ที่ฟาร์มควายนม	วิทยาการจัดการ ผศ.ดร.อภิศักดิ์ คู่กระสังข์	๒๕๙,๔๐๐				
๖๕	กิจกรรม ๑.สร้างเครือข่ายความร่วมมือด้านพัฒนาบุคลากรและงานวิจัย ๒.พัฒนาศักยภาพบุคลากรในการใช้ทรัพยากรร่วมกับชุมชน ๓.ติดตามการนำองค์ความรู้ นวัตกรรมไปใช้จัดการกับปัญหาทรัพยากรที่ทำหายเร่งด่วนในพื้นที่ ๔.คืบองค์ความรู้สู่ชุมชน	วิทยาลัยการฝึกหัดครู ผศ.ดร.เจนศึก โพธิศาสตร์	๒๓๙,๓๐๐				
๖๖	ศูนย์การเรียนรู้การทำเกษตรในเมืองเพื่อพัฒนาพื้นที่สีเขียวที่มีคุณภาพในการผลิตอาหาร	วิทยาศาสตร์และเทคโนโลยี อ.เกศศิริินทร์ แสงมณี	๑๑๑,๙๐๐				
๖๗	การพัฒนาพื้นที่ปลูกและการใช้ประโยชน์ของสมุนไพร ในพื้นที่สวนสมุนไพรเฉลิมพระเกียรติฯ วัดสุนทรธรรมิการาม จังหวัดนนทบุรี	วิทยาศาสตร์และเทคโนโลยี อ.ดร.จิราพร สงศรี	๑๐๑,๗๕๐				
๖๘	การพัฒนาแหล่งเรียนรู้และแปรรูปขยะพลาสติกสู่การนำไปใช้ประโยชน์ในอำเภอย้ายบาดาล จังหวัดลพบุรี	วิทยาศาสตร์และเทคโนโลยี ผศ.ดร.สุธาทิพย์ ทองเล่ม	๙๕,๕๐๐				
๖๙	กิจกรรมพัฒนาพื้นที่ในด้านเศรษฐกิจ สังคมสิ่งแวดล้อม ศิลปวัฒนธรรมและการศึกษาเพื่อความเป็นไทยอย่างยั่งยืน	สำนักศิลปะและวัฒนธรรม	๓๔๘,๑๕๐				
	<b>๔. โครงการพัฒนานวัตกรรมทางการศึกษาเพื่อพัฒนาท้องถิ่นโดยใช้สมรรถนะเป็นฐาน</b>						
๗๐	- กิจกรรมการพัฒนาครูสังคมศึกษาให้เป็นนวัตกรรมทางการศึกษาเชิงรุกแบบบูรณาการโดยใช้สมรรถนะเป็นฐานสู่การพัฒนาวิชาชีพตามเกณฑ์ ว PA	วิทยาลัยการฝึกหัดครู อ.มนพัทธ์ สีขาว	๑๖๙,๘๐๐				

ที่	โครงการ/กิจกรรม	หน่วยงาน/คณะ ผู้รับผิดชอบ	งบประมาณที่อนุมัติ (บาท)	แผนดำเนินการไตรมาส			
				๑	๒	๓	๔
	- กิจกรรมการเรียนรู้เชิงรุก เสริมสมรรถนะผู้เรียนโดยใช้แหล่งเรียนรู้ตามบริบทท้องถิ่นเป็นฐาน สำหรับครูสังคมศึกษา						
๗๑	กิจกรรมการเสริมสร้างคุณลักษณะความเป็นครูมืออาชีพ และเสริมสร้างความเป็นพลเมืองที่เข้มแข็ง	วิทยาลัยการฝึกหัดครู อ.พิชาติ แก้วพวง	๒๗๙,๖๐๐				
๗๒	กิจกรรมการส่งเสริมสมรรถนะนักศึกษาวิชาชีพระดับปริญญาตรี ครูพี่เลี้ยง ผู้บริหาร และอาจารย์นิเทศก์ตามรูปแบบฐานสมรรถนะ PTRU Model และศาสตร์พระราชชาติเพื่อให้มีคุณลักษณะของ Strong Teacher	วิทยาลัยการฝึกหัดครู อ.กาญจน์ปภัสร์ สุวรรณวิหค	๕๐๘,๐๔๐				
๗๓	พัฒนานวัตกรรมการศึกษาเพื่อพัฒนาห้องเรียนโดยใช้สมรรถนะเป็นฐาน	มนุษยศาสตร์และสังคมศาสตร์ ผศ.ดร.รัชชา น้อยสอาด	๑๐๒,๘๐๐				
	<b>๕. โครงการยกระดับคุณภาพการศึกษาโรงเรียนขนาดเล็ก</b>						
๗๔	การอบรมเชิงปฏิบัติการในการสร้างสื่อการเรียนการสอนทางคณิตศาสตร์โดยใช้โปรแกรมสำเร็จรูปทางคณิตศาสตร์ โปรแกรม Geogebra ให้กับครูอำเภอชัยบาดาล จังหวัดลพบุรี	วิทยาศาสตร์และเทคโนโลยี ผศ.ดร.พรสิน สุภวาลัย	๕๑,๘๘๐				
๗๕	กิจกรรมส่งเสริมคุณภาพการศึกษาโรงเรียนตำรวจตระเวนชายแดนตามพระราชดำริ สมเด็จพระกนิษฐาธิราชเจ้ากรมสมเด็จพระเทพรัตนราชสุดาฯ สยามบรมราชกุมารี	วิทยาลัยการฝึกหัดครู ผศ.ประเสริฐ แซ่เอี้ยบ	๔๓๐,๐๐๐				
๗๖	กิจกรรมส่งเสริมชุมชนและท้องถิ่นให้เป็นฐานรากในการอนุรักษ์และสืบสานมรดกทางศิลปวัฒนธรรม	วิทยาลัยการฝึกหัดครู อ.พิณทิพย์ ขาวปลื้ม	๒๔๒,๘๘๐				
๗๗	กิจกรรมการอบรมเชิงปฏิบัติการ เพื่อพัฒนาทักษะการสอนนาฏศิลป์ระดับประถมศึกษาและมัธยมศึกษา	วิทยาลัยการฝึกหัดครู อ.กนิษฐา สังข์รัตน์	๒๒๒,๐๐๐				

ที่	โครงการ/กิจกรรม	หน่วยงาน/คณะ ผู้รับผิดชอบ	งบประมาณที่อนุมัติ (บาท)	แผนดำเนินการไตรมาส			
				๑	๒	๓	๔
๗๘	กิจกรรมการพัฒนาศักยภาพด้านศิลปวัฒนธรรมประจำชาติ : ประดิษฐ์หัวโขน	วิทยาลัยการฝึกหัดครู อ.อัมพร ใจเต็จ	๑๑๐,๐๐๐				
๗๙	กิจกรรมการพัฒนาสมรรถนะการจัดการเรียนรู้แบบ Active Learning โดยใช้วิธีสหวิทยาการเพื่อเข้าสู่วิทยฐานะสำหรับครู	วิทยาลัยการฝึกหัดครู ผศ.ดร.ศศิธร โสภารัตน์	๑๖๙,๐๐๐				
๘๐	กิจกรรมการพัฒนาทักษะการจัดการเรียนรู้ เชิงรุก (Active Learning) สำหรับครูผู้สอนระดับประถมศึกษาในเครือข่ายโรงเรียนขนาดเล็ก เพื่อการพัฒนาสมรรถนะผู้เรียนและการจัดทำข้อตกลงในการพัฒนางาน (PA) สู่การเลื่อนวิทยฐานะข้าราชการครู	วิทยาลัยการฝึกหัดครู อ.ดร.รัชชกฤต เทียมธรรม	๕๘๕,๒๙๐				
๘๑	กิจกรรมยกระดับคุณภาพการจัดการเรียนรู้รายวิชาภาษาไทยของครูในระดับการศึกษาขั้นพื้นฐานของกรุงเทพมหานครและจังหวัดนนทบุรี ด้วยการจัดการเรียนรู้แบบ Active Learning เพื่อส่งเสริมทักษะในศตวรรษที่ ๒๑	วิทยาลัยการฝึกหัดครู อ.ปรีชญ์ ใจภักดี	๓๕๔,๒๔๐				
๘๒	กิจกรรมส่งเสริมสมรรถนะการจัดการเรียนรู้และการพัฒนาสื่อการเรียนรู้ วิทยาศาสตร์สำหรับครูประถมศึกษาที่จบไม่ตรงเอกวิทยาศาสตร์เพื่อส่งเสริมทักษะการจัดการเรียนรู้และการจัดการชั้นเรียนตามเกณฑ์ วPA	วิทยาลัยการฝึกหัดครู อ.พัชชา ดอกไม้	๑๑๘,๐๐๐				
๘๓	กิจกรรมพัฒนาระบบนักเรียนเพื่อนที่ปรึกษา (Youth Counselor) ในโรงเรียนในพื้นที่บริการของมหาวิทยาลัยราชภัฏพระนคร	วิทยาลัยการฝึกหัดครู อ.ดร.อัจฉราวรรณ จันทร์เพ็ญศรี	๙๓๕,๒๐๐				
๘๔	กิจกรรมการพัฒนาคุณภาพการจัดการศึกษาพิเศษเรียนรวม เสริมสร้างผลลัพธ์การเรียนรู้ตามข้อตกลงในการพัฒนางาน ในเขตพื้นที่บริการ มหาวิทยาลัยราชภัฏพระนคร	วิทยาลัยการฝึกหัดครู ผศ.ดร.นันทวรรณ แก้วโชติ	๓๐๐,๐๐๐				
๘๕	กิจกรรมนวัตกรรมจัดการเรียนรู้วิทยาศาสตร์ที่ตอบโจทย์ วPA : STEAM BCG Model เพื่อการพัฒนาอย่างยั่งยืน	วิทยาลัยการฝึกหัดครู อ.ดร.สุรยศ ทรัพย์ประกอบ	๑๕๘,๙๑๐				

ที่	โครงการ/กิจกรรม	หน่วยงาน/คณะ ผู้รับผิดชอบ	งบประมาณที่อนุมัติ (บาท)	แผนดำเนินการไตรมาส			
				๑	๒	๓	๔
๘๖	กิจกรรมการพัฒนาทักษะการจัดการเรียนรู้ครูผู้สอนว่ายน้ำทางกีฬา การช่วยชีวิตทางน้ำในโรงเรียนและหน่วยงานสโมสร	วิทยาลัยการฝึกหัดครู ผศ.ดร.ภัทรานิษฐ์ พรหมสุรินทร์	๒๒๘,๒๓๐				
๘๗	กิจกรรมการอบรมเชิงปฏิบัติการ - การออกแบบการจัดการเรียนรู้ครูภาษาอังกฤษเชิงรุก สู่การพัฒนาวิชาชีพตามหลักเกณฑ์ วPA - การประยุกต์ใช้จิตวิทยาการเรียนรู้เชิงรุกในชั้นเรียนตามเกณฑ์ วPA - การสร้างอุปกรณ์ประกอบการแสดงเพื่อพัฒนาทักษะผู้เรียนอย่างสร้างสรรค์ - เทคนิคการถ่ายทำคลิปการจัดการเรียนรู้เชิงรุกในชั้นเรียน เพื่อขอมือหรือเลื่อนวิทยฐานะ	วิทยาลัยการฝึกหัดครู ผศ.ดร.พิชามญชุ์ จำรัสศรี	๗๕๔,๘๐๐				
๘๘	กิจกรรมการพัฒนาครูและนักเรียนในท้องถิ่น ให้ใช้ไอซีทีเพื่อส่งเสริมการเรียนรู้ในศตวรรษที่ ๒๑ ด้วยแนวทางของมูลนิธิเทคโนโลยีสารสนเทศตามพระราชดำริของสมเด็จพระเทพรัตนราชสุดาฯ สยามบรมราชกุมารี	เทคโนโลยีอุตสาหกรรม ผศ.กীরดิษ สายพัทลุง	๑๑๖,๑๐๐				
	<b>๖. โครงการยกระดับนวัตกรรมชุมชน ด้วยกระบวนการวิศวกรสังคม</b>						
๘๙	กิจกรรมการคิดเชิงออกแบบผ่านกระบวนการทักษะวิศวกรสังคม (Soft skill for Design thinking)	มนุษยศาสตร์และสังคมศาสตร์ อ.พีรติ จึงประกอบ	๑,๓๕๕,๗๗๕				
๙๐	กิจกรรมปลูกฝังแนวคิดวิศวกรสังคมเพื่อนำไปประยุกต์ใช้ในการยกระดับนวัตกรรมชุมชน	เทคโนโลยีอุตสาหกรรม ผศ.สุชุมาลัย เหมริญทอง	๘๕,๐๐๐				
๙๑	การพัฒนาบัณฑิตคณะวิทยาศาสตร์และเทคโนโลยีด้วยกระบวนการวิศวกรสังคม เพื่อยกระดับคุณภาพชีวิตของชุมชน	วิทยาศาสตร์และเทคโนโลยี อ.พรหมบัญชา พรหมมาหล้า	๔๒๘,๐๐๐				
๙๒	ส่งเสริมกระบวนการวิศวกรสังคมแก่นักศึกษา/พัฒนาทักษะและอัตลักษณ์นักศึกษาร่วมกับชุมชนและสังคม	วิทยาลัยการฝึกหัดครู ผศ.ประธาน ประจวบโชค	๒๔๐,๙๙๐				

ที่	โครงการ/กิจกรรม	หน่วยงาน/คณะ ผู้รับผิดชอบ	งบประมาณที่อนุมัติ (บาท)	แผนดำเนินการไตรมาส			
				๑	๒	๓	๔
๙๓	กิจกรรมการพัฒนา Soft Skills ด้วยกระบวนการวิศวกรสังคมให้กับอาจารย์และบุคลากรในมหาวิทยาลัยราชภัฏ ๓๘ แห่ง	สำนักศิลปะและวัฒนธรรม	๗๖๙,๖๐๐				
๙๔	โครงการอบรมเสริมทักษะ Soft Skills ด้วยกระบวนการวิศวกรสังคมสำหรับนักศึกษา	กองพัฒนานักศึกษา	๕๔๗,๖๐๐				
<b>๗. โครงการพัฒนาสมรรถนะภาษาอังกฤษเพื่อการยกระดับชุมชนสู่สากล</b>							
๙๕	กิจกรรมการพัฒนาสมรรถนะภาษาอังกฤษเพื่อการยกระดับวิสาหกิจชุมชนภายใต้การบริการวิชาการของคณะวิทยาศาสตร์และเทคโนโลยี	วิทยาศาสตร์และเทคโนโลยี รศ.ดร.อรพรรณ อนุรักษ์วรกุล	๗๓,๙๔๐				
๙๖	กิจกรรมพัฒนาสมรรถนะภาษาอังกฤษเพื่อยกระดับชุมชนสู่สากล	มนุษยศาสตร์และสังคมศาสตร์ ผศ.ดร.ยงยุทธ ขำคง	๙๒,๐๖๐				
๙๗	กิจกรรมภาษาอังกฤษเพื่อการถ่ายทอดศิลปวัฒนธรรมและยกระดับชุมชนสู่สากล	สำนักศิลปะและวัฒนธรรม	๒๓๒,๖๐๐				
<b>๘. โครงการชุมชนดิจิทัล (Digital Community) เพื่อรองรับสังคมศตวรรษที่ ๒๑</b>							
๙๘	กิจกรรมการวิเคราะห์และออกแบบฐานข้อมูลกองทุนกลุ่มออมทรัพย์เพื่อการผลิต บ้านท่ารวก ตำบลหนองยายโตะ อำเภอชัยบาดาล จังหวัดลพบุรี	วิทยาศาสตร์และเทคโนโลยี ผศ.พวงผกา ภูยาตาว	๓๔,๑๐๐				
๙๙	กิจกรรมบูรณาการการใช้ศูนย์ดิจิทัลชุมชนสู่การเรียนรู้ในชุมชนเขตบางเขน กทม.	วิทยาศาสตร์และเทคโนโลยี ผศ.สหชาติ สรรพคุณ	๕๗,๘๘๐				
๑๐๐	กิจกรรมการอบรมทักษะความรู้อินเทอร์เน็ตของทุกสรรพสิ่งสำหรับครูและนักเรียนโรงเรียนขยายโอกาสทางการศึกษา อำเภอองครักษ์ จังหวัดนครนายก โดยเผยแพร่ผ่านทางเว็บไซต์	วิทยาศาสตร์และเทคโนโลยี ผศ.ดร.นัฐพงศ์ ส่งเนียม	๑๙๑,๓๔๐				



ที่	โครงการ/กิจกรรม	หน่วยงาน/คณะ ผู้รับผิดชอบ	งบประมาณที่อนุมัติ (บาท)	แผนดำเนินการไตรมาส			
				๑	๒	๓	๔
๑๐๑	กิจกรรมการขายออนไลน์เพื่อเพิ่มมูลค่าผลิตภัณฑ์	มนุษยศาสตร์และสังคมศาสตร์ ผศ.นนทนันท์ แยมวงษ์	๒๓,๑๐๐				
๑๐๒	กิจกรรมการเสริมสร้างความฉลาดทางดิจิทัลของนักศึกษาศูนย์ส่งเสริมการเรียนรู้เขตบางเขนระดับมัธยมศึกษา	มนุษยศาสตร์และสังคมศาสตร์ อ.กิตติศักดิ์ คงพูน	๘๗,๒๐๐				
๑๐๓	กิจกรรมการอบรมการใช้สมาร์ทโฟนและแอปพลิเคชันเพื่อป้องกันมิจฉาชีพ	วิทยาการจัดการ ผศ.ดร.ไสรยา งามสนิท	๔๐,๖๐๐				
	<b>๙.โครงการเพิ่มศักยภาพชุมชน Soft Power บนฐานอัตลักษณ์ศิลปวัฒนธรรมท้องถิ่น</b>						
๑๐๔	กิจกรรมการสร้างสรรคศิลป์ปะการต่อสูมัยไทยเพื่อเพิ่มมูลค่าให้แก่สินค้าและบริการภายใต้แนวคิดซอฟพาวเวอร์อำนาจแห่งการสร้างสรรค	มนุษยศาสตร์และสังคมศาสตร์ ผศ.ธีรตา นุ่มเจริญ	๑๓๗,๕๙๕				
๑๐๕	กิจกรรมการเพิ่มศักยภาพชุมชน Soft Power บนฐานอัตลักษณ์ศิลปวัฒนธรรมท้องถิ่นของมหาวิทยาลัยราชภัฏพระนคร	สำนักศิลปะและวัฒนธรรม	๖๐๐,๔๕๐				
			<b>๑๙,๓๔๕,๔๓๕</b>				

ตาราง ๔ แสดงรายละเอียดโครงการ/กิจกรรม และแผนดำเนินการที่ได้รับจัดสรรงบประมาณ ภายใต้โครงการอนุรักษ์พันธุกรรมพืชอันเนื่องมาจากพระราชดำริ สมเด็จพระเทพรัตนราชสุดาฯ สยามบรมราชกุมารี (อพ.สธ.) ประจำปีงบประมาณ พ.ศ.๒๕๖๗

ที่	รายละเอียดโครงการ/กิจกรรม	หน่วยงาน/คณะผู้รับผิดชอบ	งบประมาณที่ได้รับอนุมัติ (บาท)	แผนดำเนินการ (ไตรมาส)			
				๑	๒	๓	๔
	<b>๑. F๑A๑ (โครงการที่ ๒ ตามแผนแม่บทระยะ ๕ ปีที่เจ็ด อพ.สธ.-มรภ.พระนคร)</b>						
๑	<u>โครงการ</u> จัดทำเส้นทางเดินป่าศึกษาธรรมชาติ <u>กิจกรรม</u> จัดทำเส้นทางเดินป่าศึกษาธรรมชาติหน่วยการเรียนรู้ความหลากหลายทางชีวภาพของไลเคนบนพื้นที่ป่าเขาพลวง วิทยาลัยชัยบาดาลพัฒนา	วิทยาศาสตร์และเทคโนโลยี ผศ.เปมิกา ขำวีระ	๕๑,๐๐๐				
	<b>๒. F๑A๒ (โครงการที่ ๑ ตามแผนแม่บทระยะ ๕ ปีที่เจ็ด อพ.สธ.-มรภ.พระนคร)</b>						
๒	<u>โครงการ</u> สำรวจเก็บรวบรวมทรัพยากรภายใต้รัศมีอย่างน้อย ๕๐ กิโลเมตร ของมหาวิทยาลัยราชภัฏพระนคร <u>กิจกรรม</u> สำรวจเก็บรวบรวมทรัพยากรพืชอาหารนกในมหาวิทยาลัยราชภัฏพระนคร	วิทยาศาสตร์และเทคโนโลยี ผศ.ดร.หัทธยา เนตยารักษ์	๒๙,๐๐๐				
๓	<u>โครงการ</u> สำรวจเก็บรวบรวมทรัพยากรภายใต้รัศมีอย่างน้อย ๕๐ กิโลเมตร ของมหาวิทยาลัยราชภัฏพระนคร <u>กิจกรรม</u> สำรวจเก็บรวบรวมสายพันธุ์สาหร่ายจากแหล่งน้ำของมหาวิทยาลัยราชภัฏพระนคร	วิทยาศาสตร์และเทคโนโลยี ผศ.ดร.ราเมศ จุ้ยจุลเจิม	๘๙,๐๐๐				
๔	<u>โครงการ</u> สำรวจเก็บรวบรวมทรัพยากรภายใต้รัศมีอย่างน้อย ๕๐ กิโลเมตร ของมหาวิทยาลัยราชภัฏพระนคร <u>กิจกรรม</u> แสวงหา สำรวจ รวบรวม จัดทำฐานข้อมูลทรัพยากรวัฒนธรรมและ ภูมิปัญญา ภายใต้รัศมีอย่างน้อย ๕๐ กิโลเมตรของมหาวิทยาลัยราชภัฏพระนคร	วิทยาศาสตร์และเทคโนโลยี ผศ.ดร. นิษฐา หุ่นเกษม	๘๗,๐๐๐				

ที่	รายละเอียดโครงการ/กิจกรรม	หน่วยงาน/คณะผู้รับผิดชอบ	งบประมาณที่ได้รับอนุมัติ (บาท)	แผนดำเนินการ (ไตรมาส)			
				๑	๒	๓	๔
๕	<u>โครงการ</u> สำรวจเก็บรวบรวมทรัพยากรภายใต้รัศมีอย่างน้อย ๕๐ กิโลเมตร ของมหาวิทยาลัยราชภัฏพระนคร <u>กิจกรรม</u> การสำรวจเรื่องราวทางวัฒนธรรม ภูมิปัญญา และวิถีชีวิตริมคลอง อ้อมนนท์ ผ่านการเล่าเรื่องโดยชุมชน	สถาบันวิจัยและพัฒนา นายจักรพันธ์ ก้อนมณี	๔๖,๐๐๐				
๖	<u>โครงการ</u> สำรวจเก็บรวบรวมทรัพยากรภายใต้รัศมีอย่างน้อย ๕๐ กิโลเมตร ของมหาวิทยาลัยราชภัฏพระนคร <u>กิจกรรม</u> การสำรวจ และเก็บรวบรวมข้อมูลพืชสมุนไพรท้องถิ่นและภูมิปัญญา ท้องถิ่นที่เกี่ยวข้องกับพืชสมุนไพรในพื้นที่เทศบาลเมืองใหม่ อ.บางบัวทอง จังหวัดนนทบุรี	วิทยาศาสตร์และเทคโนโลยี ผศ.ดร.นัฐพงศ์ ส่งเนียม	๘๙,๐๐๐				
๗	<u>โครงการ</u> สำรวจเก็บรวบรวมทรัพยากรภายใต้รัศมีอย่างน้อย ๕๐ กิโลเมตร ของวิทยาลัยพยาบาลพัฒนา มหาวิทยาลัยราชภัฏพระนคร <u>กิจกรรม</u> การสำรวจในพื้นที่อำเภอชัยบาดาล จังหวัดลพบุรี และการใช้ ประโยชน์ตามภูมิปัญญาท้องถิ่น	วิทยาศาสตร์และเทคโนโลยี ผศ.ดร.วชิราภรณ์ พูนัน	๖๐,๐๐๐				
๘	<u>โครงการ</u> สำรวจเก็บรวบรวมทรัพยากรภายใต้รัศมีอย่างน้อย ๕๐ กิโลเมตร ของวิทยาลัยพยาบาลพัฒนา มหาวิทยาลัยราชภัฏพระนคร <u>กิจกรรม</u> การสำรวจและเก็บรวบรวมพืชสมุนไพรในท้องถิ่น ตำบลลำนารายณ์ อำเภอชัยบาดาล จังหวัดลพบุรี	วิทยาศาสตร์และเทคโนโลยี รศ.ดร.โสภณา จีรวงศ์นุสรณ์	๘๐,๐๐๐				

ที่	รายละเอียดโครงการ/กิจกรรม	หน่วยงาน/คณะผู้รับผิดชอบ	งบประมาณที่ได้รับอนุมัติ (บาท)	แผนดำเนินการ (ไตรมาส)			
				๑	๒	๓	๔
	<b>๓. F๑A๓ (โครงการที่ ๑ ตามแผนแม่บทระยะ ๕ ปีที่เจ็ด อพ.สธ.-มรภ.พระนคร)</b>						
๙	<u>โครงการ</u> ปลูกรักษาทรัพยากรพันธุกรรมพืช <u>กิจกรรม</u> การศึกษาความหลากหลายทางชีวภาพของสามพันตาบริเวณพื้นที่ป่าปก ปักเขาพลวง วิทยาลัยชัยบาดาลพัฒนา จ.ลพบุรี และการประยุกต์ใช้การเพาะเลี้ยง เนื้อเยื่อเพื่อการอนุรักษ์อย่างยั่งยืน	วิทยาศาสตร์และเทคโนโลยี ผศ.ดร.ธัญภูมิ ศิริงาม	๙๐,๐๐๐				
๑๐	<u>โครงการ</u> ปลูกรักษาทรัพยากรพันธุกรรมพืช <u>กิจกรรม</u> การเก็บรักษาในรูปสารพันธุกรรมของพืชบางชนิดที่สำรวจพบในวิทยาลัย ชัยบาดาลพัฒนาในพื้นที่โดยรอบวิทยาลัยชัยบาดาลพัฒนา มหาวิทยาลัยราชภัฏ พระนคร เพื่อการอนุรักษ์อย่างยั่งยืน	วิทยาศาสตร์และเทคโนโลยี ผศ.ดร.วันทนา ลีบ่อน้อย	๙๐,๐๐๐				
	<b>๔. F๒A๔ (โครงการที่ ๑ ตามแผนแม่บทระยะ ๕ ปีที่เจ็ด อพ.สธ.-มรภ.พระนคร)</b>						
๑๑	<u>โครงการ</u> อนุรักษ์และใช้ประโยชน์ทรัพยากร <u>กิจกรรม</u> การเตรียมและการใช้ประโยชน์จากสีธรรมชาติที่ได้จากพืชท้องถิ่นในเขต พื้นที่ป่าเขาพลวงและวิทยาลัยชัยบาดาลพัฒนา จังหวัดลพบุรี	วิทยาศาสตร์และเทคโนโลยี ผศ.ดร.วรวดี สุขชัยยะ	๙๐,๐๐๐				
๑๒	<u>โครงการ</u> อนุรักษ์และใช้ประโยชน์ทรัพยากร ภายใต้รัศมีอย่างน้อย ๕๐ กิโลเมตร ของวิทยาลัยชัยบาดาลพัฒนา มหาวิทยาลัยราชภัฏพระนคร <u>กิจกรรม</u> การอนุรักษ์และใช้ประโยชน์ยาสีฟันของพืชสมุนไพรช่วยในพื้นที่ป่า เขาพลวง และวิทยาลัยชัยบาดาลพัฒนา จังหวัดลพบุรี	วิทยาศาสตร์และเทคโนโลยี ผศ.พนิดา แสนประกอบ	๙๐,๐๐๐				
๑๓	<u>โครงการ</u> อนุรักษ์และใช้ประโยชน์ทรัพยากร <u>กิจกรรม</u> การพัฒนาผลิตภัณฑ์เจลน้ำมันนวดสมุนไพรจากต้นแฉ่งที่ปลูกในพื้นที่ วิทยาลัยชัยบาดาลพัฒนา จังหวัดลพบุรี	วิทยาศาสตร์และเทคโนโลยี ผศ.พรชนก ชโลปกรณ์	๘๐,๐๐๐				

ที่	รายละเอียดโครงการ/กิจกรรม	หน่วยงาน/คณะผู้รับผิดชอบ	งบประมาณที่ได้รับอนุมัติ (บาท)	แผนดำเนินการ (ไตรมาส)			
				๑	๒	๓	๔
๑๔	โครงการ อนุรักษ์และใช้ประโยชน์ทรัพยากร ภายใต้งบประมาณอย่างน้อย ๕๐ กิโลเมตร ของมหาวิทยาลัยราชภัฏพระนคร กิจกรรม ศึกษาพันธุ์กรรมของประชากรต้นรวงแดง พืชส่งเสริมเศรษฐกิจ ตำบลเกาะเกร็ด จ.นนทบุรี เพื่อการอนุรักษ์และการประยุกต์ใช้อย่างยั่งยืน	วิทยาศาสตร์และเทคโนโลยี รศ.ดร.โอภาส วณิชชีวะ	๙๐,๐๐๐				
๑๕	โครงการ อนุรักษ์และใช้ประโยชน์ทรัพยากร กิจกรรม การศึกษาสารประกอบและฤทธิ์ทางชีวภาพของพืชกระท่อม บริเวณ เทศบาลเมืองใหม่บางบัวทอง อำเภอบางบัวทอง จังหวัดนนทบุรี	วิทยาศาสตร์และเทคโนโลยี ผศ.ดร.สี่อัญญา จารุพินทุโสภณ	๘๙,๐๐๐				
<b>๕. FmA๗ (โครงการที่ ๑ ตามแผนแม่บทระยะ ๕ ปีที่เจ็ด อพ.สธ.-มรภ.พระนคร)</b>							
๑๖	โครงการ สอนพหุภาษาสตรีโรงเรียน กิจกรรม ศึกษาพรรณไม้ในสวนพหุภาษาสตรีโรงเรียนตามทะเบียนพรรณไม้ในพื้นที่ สวนพหุภาษาสตรี มหาวิทยาลัยราชภัฏพระนคร	วิทยาศาสตร์และเทคโนโลยี ผศ.ดร.อัญชลี นิลสุวรรณ	๔๗,๐๐๐				
<b>๖. FmA๘ (โครงการที่ ๒ ตามแผนแม่บทระยะ ๕ ปีที่เจ็ด อพ.สธ.-มรภ.พระนคร)</b>							
๑๗	โครงการ สนับสนุนองค์การปกครองส่วนท้องถิ่นที่เข้าร่วมสนองพระราชดำริ อพ.สธ. ดำเนินงานในฐานะทรัพยากรท้องถิ่น กิจกรรม สนับสนุนองค์การปกครองส่วนท้องถิ่นที่เข้าร่วมสนองพระราชดำริ อพ.สธ. ดำเนินงานในฐานะทรัพยากรท้องถิ่น	วิทยาศาสตร์และเทคโนโลยี ผศ.ดร.รัศมี แสงศิริมงคลยิ่ง	๔๕,๐๐๐				
๑๘	โครงการ สนับสนุนองค์การปกครองส่วนท้องถิ่นที่เข้าร่วมสนองพระราชดำริ อพ.สธ. ดำเนินงานในฐานะทรัพยากรท้องถิ่น กิจกรรม แผนกลยุทธ์เพื่อพัฒนาการท่องเที่ยวเชิงอนุรักษ์แบบบูรณาการอย่าง มีส่วนร่วม “แจ่งแลนด์แดนมหัศจรรย์”	วิทยาการจัดการ ผศ.ดร.อภิศักดิ์ คู่กระสังข์	๔๐,๐๐๐				

ที่	รายละเอียดโครงการ/กิจกรรม	หน่วยงาน/คณะผู้รับผิดชอบ	งบประมาณที่ได้รับอนุมัติ (บาท)	แผนดำเนินการ (ไตรมาส)			
				๑	๒	๓	๔
๑๙	<u>โครงการ</u> พัฒนาเว็บไซต์ประชาสัมพันธ์ อพ.สธ.-มรภ.พระนคร <u>กิจกรรม</u> ปรับปรุงเว็บไซต์ประชาสัมพันธ์หน่วยงานและเผยแพร่ความรู้ อพ.สธ.- มรภ.พระนคร	วิทยาศาสตร์และเทคโนโลยี ผศ.รณกร รัตนธรรมมา	๕,๐๐๐				
๒๐	<u>โครงการ</u> บริหารจัดการโครงการอนุรักษ์พันธุกรรมพืชฯ (อพ.สธ.-มรภ.พระนคร) <u>กิจกรรม</u> บริหารจัดการโครงการอนุรักษ์พันธุกรรมพืชฯ (อพ.สธ.-มรภ.พระนคร)	วิทยาศาสตร์และเทคโนโลยี ผศ.ดร.ลดา มัทธูรส	๓๕๕,๕๐๐				
๒๑	<u>โครงการ</u> ฝึกอบรมการสร้างจิตสำนึกในการอนุรักษ์พันธุกรรมพืชและทรัพยากร ต่าง ๆ เพื่อสนองพระราชดำริ <u>กิจกรรม</u> การสร้างจิตสำนึกให้ควารู้เรื่องคุณภาพของน้ำและแหล่งน้ำที่เหมาะสม สำหรับการเจริญของสาหร่ายเพื่อส่งเสริมข้อมูล ภูมิปัญญาท้องถิ่นของชุมชน	วิทยาศาสตร์และเทคโนโลยี ผศ.ดร.ประกายดาว ยิ่งสง่า	๒๓,๐๐๐				
๒๒	<u>โครงการ</u> ฝึกอบรมการสร้างจิตสำนึกในการอนุรักษ์พันธุกรรมพืชและทรัพยากร ต่าง ๆ เพื่อสนองพระราชดำริ <u>กิจกรรม</u> การสร้างจิตสำนึกแก่เยาวชนในการอนุรักษ์ทรัพยากรพืชท้องถิ่นของ นักเรียนโรงเรียนบ้านมะกอกหวาน	วิทยาศาสตร์และเทคโนโลยี อ.สิทธิพงศ์ พรอุดมทรัพย์	๘๐,๐๐๐				
๒๓	<u>โครงการ</u> โครงการพิเศษสนับสนุนการอนุรักษ์ทรัพยากร <u>กิจกรรม</u> การทำหลักสูตรท้องถิ่นของมหาวิทยาลัยตามแผนแม่บทของ อพ.สธ. เรื่อง ตันแจง	วิทยาลัยการฝึกหัดครู ผศ.ดร.เจนศึก โพธิศาสตร์	๘๐,๐๐๐				
๒๔	<u>โครงการ</u> โครงการพิเศษสนับสนุนการอนุรักษ์ทรัพยากร <u>กิจกรรม</u> พัฒนาเส้นทางศึกษาเรียนรู้บ่อนไข่มุขในมหาวิทยาลัยราชภัฏพระนคร เพื่อเป็นแหล่งเรียนรู้อย่างยั่งยืน	สำนักศิลปะและวัฒนธรรม นางสาวราตรี ศรีโรจน์	๕๗,๐๐๐				

ที่	รายละเอียดโครงการ/กิจกรรม	หน่วยงาน/คณะผู้รับผิดชอบ	งบประมาณที่ได้รับอนุมัติ (บาท)	แผนดำเนินการ (ไตรมาส)			
				๑	๒	๓	๔
๒๕	โครงการ พัฒนาศูนย์เรียนรู้ อนุรักษ์ พัฒนา และใช้ประโยชน์ทรัพยากรอย่างยั่งยืน สู่เศรษฐกิจพอเพียง กิจกรรม พัฒนาศูนย์เรียนรู้ อนุรักษ์ พัฒนา และใช้ประโยชน์ทรัพยากรอย่างยั่งยืน สู่เศรษฐกิจพอเพียง ณ วิทยาลัยชัยบาดาลพิพัฒน์ อำเภอชัยบาดาล จังหวัดลพบุรี	วิทยาลัยชัยบาดาลพิพัฒน์ ผศ.ศิริวัฒน์ สุนทรโรทก	๑๔๐,๐๐๐				
๒๖	โครงการ ศูนย์ประสานงาน อพ.สธ.-มรภ.พระนคร กิจกรรม การเตรียมความพร้อมการจัดตั้งศูนย์ประสานงาน อพ.สธ.-มรภ.พระนคร	สถาบันวิจัยและพัฒนา รศ.ดร.อนันตกุล อินทรผดุง	๑๗,๐๐๐				
รวมงบประมาณ			๒,๐๖๙,๕๐๐.๐๐				

ปฏิทินการดำเนินงานโครงการ/กิจกรรมบริการวิชาการ

โครงการยุทธศาสตร์มหาวิทยาลัยราชภัฏเพื่อการพัฒนาท้องถิ่น (ศาสตร์พระราชา) และ  
โครงการอนุรักษ์พันธุกรรมพืชอันเนื่องมาจากพระราชดำริ สมเด็จพระเทพรัตนราชสุดาฯ สยามบรมราชกุมารี  
(อพ.สธ.)

ขั้นตอนการดำเนินการ	ระยะเวลา											
	ต.ค.	พ.ย.	ธ.ค.	ม.ค.	ก.พ.	มี.ค.	เม.ย.	พ.ค.	มิ.ย.	ก.ค.	ส.ค.	ก.ย.
	๖๖	๖๖	๖๖	๖๗	๖๗	๖๗	๖๗	๖๗	๖๗	๖๗	๖๗	๖๗
๑.จัดทำ(ร่าง) แผนยุทธศาสตร์ของการบริการวิชาการ ของมหาวิทยาลัย			↔									
๒.ประชุมคณะกรรมการบริการวิชาการ เพื่อชี้แจงแนวทางการจัดทำรายงานผล โครงการ/กิจกรรมการบริการวิชาการ				↔ ๒๔ ม.ค. ๖๗								
๓. ผู้รับผิดชอบกิจกรรมรายงาน ความก้าวหน้าการดำเนินงานโครงการ/ กิจกรรมการบริการวิชาการ รอบ ๑,๒ (ผ่านระบบกองนโยบายและแผน)						↔ ๓๑ มี.ค. ๖๗			↔ ๓๐ มิ.ย. ๖๗			
๔. ผู้รับผิดชอบกิจกรรม ส่งรายงาน (ร่าง) สรุปผลการดำเนินงาน โครงการ/กิจกรรมการบริการวิชาการ											↔ ๑๕ ส.ค. ๖๗	
๕. สถาบันวิจัยและพัฒนาประชุม คณะกรรมการบริการวิชาการพิจารณา รายงานผลการดำเนินงานโครงการ/ กิจกรรมการบริการวิชาการ (ฉบับสมบูรณ์)											↔ ๓๑ ส.ค. ๖๗	
๖. สถาบันวิจัยและพัฒนาจัดทำรายงาน สรุปผลโครงการ/กิจกรรม เพื่อรองรับการตรวจประเมินคุณภาพ การศึกษา ตามองค์ประกอบที่ ๓												↔ ๗ ก.ย. ๖๗



### ส่วนที่ ๓ ภาคผนวก

- คำสั่งแต่งตั้งคณะกรรมการพิจารณาโครงการยุทธศาสตร์มหาวิทยาลัยราชภัฏเพื่อการพัฒนาท้องถิ่น
- คำสั่งแต่งตั้งคณะกรรมการดำเนินงานโครงการบริการวิชาการ มหาวิทยาลัยราชภัฏพระนคร ประจำปีงบประมาณ พ.ศ.๒๕๖๗
- คำสั่งแต่งตั้งคณะทำงานโครงการอนุรักษ์พันธุกรรมพืชอันเนื่องมาจากพระราชดำริ มหาวิทยาลัยราชภัฏพระนคร (อพ.สธ. – มรภ.พระนคร) ประจำปีงบประมาณ พ.ศ.๒๕๖๗
- แบบรายงานผลการดำเนินโครงการ/กิจกรรมของมหาวิทยาลัย ประจำปีงบประมาณ พ.ศ. ๒๕๖๗
- แบบรายงานความก้าวหน้าโครงการ อพ.สธ. - มหาวิทยาลัยราชภัฏพระนคร ประจำปีงบประมาณ พ.ศ. ๒๕๖๗
- แบบรายงานสรุปผลการดำเนินงานโครงการ/กิจกรรมบริการวิชาการ ประจำปีงบประมาณ พ.ศ.๒๕๖๗

